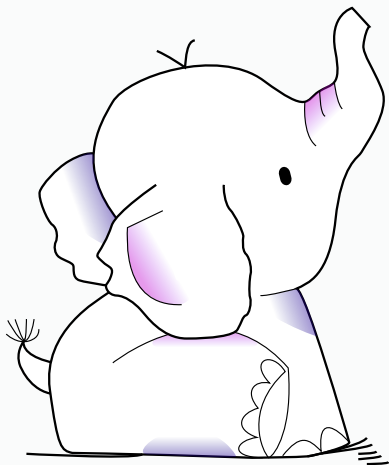


SÈVRES



HAUTS-DE-SEINE

# JOURNAL DE BORD DE LA VIE À LA CRÈCHE



*n° 2 – mai 2021*



SEVRES.FR



hauts-de-seine  
LE DÉPARTEMENT



# CES NOUVEAUX RITUELS EN CRÈCHE

Depuis le début de la pandémie de la Covid, les professionnels des modes d'accueil ont réinventé leurs pratiques. Ils les ont adaptées aux nouvelles contraintes pour préserver un accompagnement bienveillant de chaque enfant dans son éveil et rester attentif au respect des rythmes et besoins de chacun.

## LE LAVAGE DES MAINS

Le lavage des mains demeure le premier moyen de lutte contre le virus. Chez les jeunes enfants, le lavage des mains doit être fait avec de l'eau et du savon (Les solutions hydro alcooliques ne sont pas recommandées chez le jeune enfant).

Les plus grands ont vite pris le rythme le matin. À leur arrivée, après avoir laissé manteau et chaussures dans l'entrée, ils vont se laver les mains.



## LE PORT DU MASQUE

Il est obligatoire dans les établissements d'accueil de jeunes enfants pour les professionnels de la petite enfance, même en présence des enfants. Il est interdit pour les jeunes enfants du fait du risque d'étouffement.

Si ces nouvelles consignes ont suscité l'inquiétude de certains parents et professionnels de la petite enfance,

*Une nouvelle manière de communiquer s'est installée.*

Avant 3 ans, les enfants sont très sensoriels. Ils ont d'autres repères que les nôtres, d'autres ressources. Ils se fient beaucoup à l'intonation et au regard. Le regard est devenu très important. Les échanges se font beaucoup plus de face. La voix doit être plus élevée (sans crier).

Les paroles sont plus prononcées. Les gestes et les attitudes doivent aussi accompagner la parole. Les comptines ou rites associés sont de nature à fluidifier cette nouvelle routine et en faciliter la réalisation.

Dès le mois de novembre, la mairie de Sèvres a testé l'utilisation des masques transparents dits « inclusifs » pour permettre aux enfants d'accéder aux visages des adultes. La Caisse Nationale d'Allocations Familiales en a distribué aussi pour les personnels des établissements municipaux d'accueil de jeunes enfants. Toutefois, leur emploi reste compliqué (inconfort, buée...). Ils sont utilisés ponctuellement (chant, lecture...).



*Pour aller plus loin :*  
*« Les yeux qui parlent »*

Ce livre décrypte la façon dont les émotions (joie, tristesse, colère, surprise...) se traduisent par les expressions du haut du visage, en premier lieu par le regard. À chaque page, l'enfant découvre l'illustration d'un personnage caché derrière un masque.

Écrit par Manon Berthod, éducatrice de jeunes enfants de formation, accompagnatrice pédagogique, formatrice, ambassadrice pédagogique et membre du *Comité des (Pas) Sages* de l'association Agir pour la Petite Enfance et illustré par Solène Laferrière, graphiste.

👉 [les-yeux-qui-parlent.myshopify.com](https://les-yeux-qui-parlent.myshopify.com)



## UNE VIE À L'EXTÉRIEUR PRIVILÉGIÉE

Les activités à l'extérieur sont recommandées. Nous utilisons au maximum les jardins et terrasses dont nous disposons au cours de la journée de crèche.

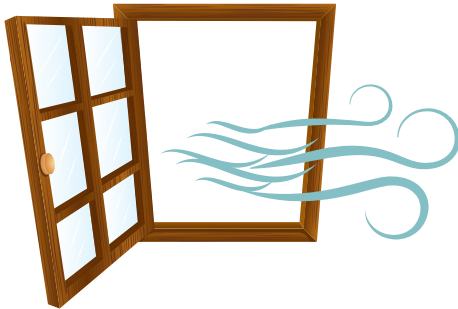


## LE LAVAGE DES JOUETS

Les objets (ex. les jouets) utilisés par les professionnels ou les enfants sont nettoyés régulièrement, et au minimum toutes les 48 heures.



## L'AÉRATION DES LOCAUX



Les locaux sont aérés régulièrement. Ils sont ouverts entre 10 et 15 min le matin avant l'arrivée des enfants, au moment du déjeuner et le soir pendant et après le nettoyage des locaux. Toutes les heures, un renouvellement d'air de quelques minutes a lieu.

Si possible, certaines fenêtres extérieures restent ouvertes pour augmenter la circulation de l'air dans les salles et autres locaux occupés pendant la journée.

**Service Petite enfance**  
**Direction Famille, Éducation, Enfance et Jeunesse**

**Hôtel de ville**  
**54, Grande-Rue**  
**92310 SÈVRES**

 **01 41 14 11 39 /11 22 /11 29**

 **dsee@ville-sevres.fr**