

# LE SÉVRIEN

N° 289 - février 2026



## Actualités

### Derniers jours pour vous inscrire sur les listes électorales

#### ACTUALITÉS

Derniers jours pour vous inscrire sur les listes électorales  
p. 7

#### VIVRE À SÈVRES

Des équipements publics plus accessibles  
p. 9

#### ASSOCIATIONS

Les sections internationales de Sèvres  
p. 15

#### CULTURE

La science se livre  
p. 23



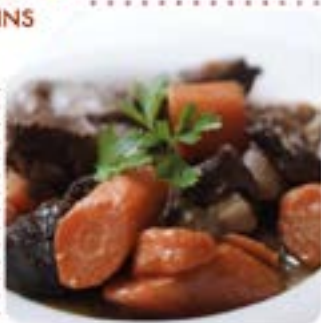
# Tonton

RESTAURANT TRADITIONNEL



• Cuisine généreuse • Viande maturée • Produits de qualité • Fait Maison

 tonton.sevres



BELLE CAVE  
À VINS

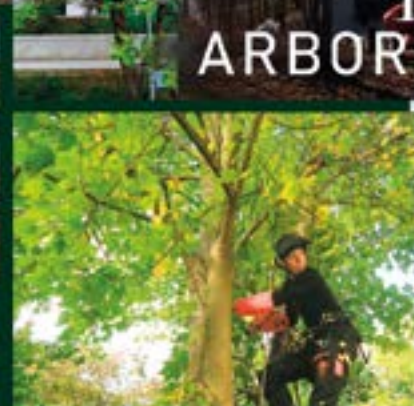
**RÉSERVATION**  
**06 32 99 63 97**

5 GRANDE RUE - 92310 SÈVRES



DINERS,  
SOIREE D'ENTREPRISES  
ET GROUPES

Lundi au dimanche  
12h à 15h  
Mardi au samedi  
19h à 23h



ÉLAGAGE

Taille, abattage, dessouchage

ARBORESSENS

ÉLAGUEURS / GRIMPEURS

ARBORESSENS - ÉLAGAGE [WWW.ARBORESSENS.COM](http://WWW.ARBORESSENS.COM)  
4 ROUTE DU PAVÉ DES GARDÉS SÈVRES

| 01 45 07 27 31

## 04/GRAND ANGLE

04 - Sèvres enneigé, atelier numérique seniors

## 06/ ACTUALITÉS

06 - Travaux gare de Sèvres-Ville d'Avray, fermeture rue Troyon,

07 - Opération Tranquillité Vacances

## 09/ VIVRE À SÈVRES

09 - Des équipements publics accessibles

## 12/ COMMERCE

12 - Body house Kiné, Love Siam thai

13 - Les restaurants de la Cristallerie

## 14/ GPSO

14 - Bilan de l'épisode neigeux

## 15/ ASSOCIATIONS

15 - Les sections internationales (SIS)

## 17/ GÉNÉRATION SENIORS

17 - Inscriptions aux prochaines sorties

## 18 / GÉNÉRATION JEUNES

18 - L'esc@le vous accueille

19 - La collecte alimentaire du CCJ

## 20/ SPORT

20 - Un club d'escrime au top

21 - Urban trail de Sèvres

## 22/ CULTURE

22 - Opération Brongniart 2030

23 - La science se livre

## 25/HISTOIRE

25 - Sèvres dans les carnets de W. Turner

## 27/ LE PETIT SÉVRIEN

27 - La recette des crêpes

## 29/TRIBUNES LIBRES

## 30/CARNET

SÈVRES



HAUTS-DE-SEINE

### Rédaction et administration :

Service de la Communication  
Mairie de Sèvres  
54, Grande Rue - 92310 Sèvres  
Téléphone : 01 41 14 10 10  
www.sevres.fr  
mairie@ville-sevres.fr



Ville de Sèvres

### Directeur de la publication :

Grégoire de La Roncière  
Maire de Sèvres

### Directrice

de la communication  
Sophie Aumon

### Rédacteurs :

Service communication - Julie  
Bonnefoi - Nicolas Palita - Louis  
Gatteau

### Photographes :

Ville de Sèvres - GPSO -  
Thierry Gougenot - Carole Martin -  
Eric Catherine - Quatrevingt-  
douze

### Conception graphique :

Catsai Design

### Dépôt légal :

à parution

### Régie publicitaire :

Conseil Marketing Publicité  
Contact : David Tiefenbach  
Téléphone : 06 70 21 07 12  
Mail : david@groupecmcp.com

### Distribution boîtes aux lettres :

GPS

### Impression :

Imprimerie  
Le Réveil  
de la Marne  
4, rue Henry  
Dunant  
51200 Épernay



Eric Catherine de Médias

L'hiver s'installe, et à Sèvres, février rime avec chaleur humaine, événements et initiatives pour tous. Entre rénovations, moments culturels et de solidarité, la ville continue de s'animer au rythme de ses habitants.

Les seniors sont à l'honneur avec un programme de sorties variées auxquelles ils sont invités à s'inscrire : une visite guidée de l'exposition Art Déco à Paris, un thé dansant au Sel, ou encore une conférence sur l'architecture de New York. Sans oublier les conseils pratiques pour affronter le grand froid en toute sécurité. Des activités pensées pour allier découverte, convivialité et vigilance.

Les jeunes ne sont pas en reste. L'esc@le rouvre ses portes après des travaux pour une meilleure accessibilité. Elle offre désormais un espace repensé pour mieux accompagner les 12-25 ans dans leurs projets. À l'occasion du *Safer Internet Day*, des ateliers et des cafés numériques sont organisés pour sensibiliser aux enjeux du web, des réseaux sociaux à l'intelligence artificielle. Enfin, le Conseil Communal des Jeunes se mobilise pour une collecte alimentaire solidaire le 7 février – une belle occasion de montrer l'engagement des jeunes Sévriens envers les plus démunis.

Côté culture, la médiathèque participe à l'événement *La science se livre*, avec des expositions et des ateliers pour explorer les liens entre sciences et imaginaires. Et côté patrimoine, la gare Sèvres – Ville-d'Avray entame sa rénovation, un chantier de six mois qui permettra de mettre en valeur ce bâtiment historique. Quant au Musée national de Céramique, il prépare son avenir avec le projet Brongniart 2030, synonyme de modernisation et de rayonnement culturel.

Les chantiers d'amélioration du cadre de vie se sont achevés en ce début 2026 : accessibilité des équipements publics, déploiement de la fibre municipale, ou encore aménagements sportifs, comme les nouveaux buts de basket au parc de Brimborion.

Février est aussi le mois des démarches importantes : les inscriptions scolaires pour la rentrée 2026-2027 sont ouvertes jusqu'au 13 mars, et il reste quelques jours pour s'inscrire sur les listes électorales, avant le 4 février. Enfin, l'Opération Tranquillité Vacances permet de partir en toute sérénité pendant les congés d'hiver, avec une surveillance renforcée de son logement.

Je vous souhaite un bon mois de février et une belle lecture de ce numéro.

**Grégoire de La Roncière**

Maire de Sèvres

Conseiller départemental des Hauts-de-Seine

**PERMANENCE DU MAIRE SANS RENDEZ-VOUS :  
MARDI 3 FÉVRIER ET 3 MARS DE 8 H 30 À 10 H EN MAIRIE**



5 ET 7 JANVIER

## Sèvres saupoudrée de neige

L'Île-de-France a connu un important épisode neigeux, avec 5 cm de neige qui a tenu au sol, pour le plaisir des petits et des grands. Malgré une circulation plus complexe, il était l'occasion de se croire un peu à la montagne, de faire des bonhommes de neige et d'apprécier Sèvres sous des paysages blanchis.



@un\_detour\_par\_ici\_\_

@gauthierdelcuze

8 JANVIER

## La Mezzanine accueille Guillaume de Baudus

L'artiste-peintre Guillaume de Baudus était exposé à la Mezzanine de l'hôtel de ville en janvier. Le 8 janvier, cet ancien architecte d'intérieur inaugurait un panorama de son travail, traduisant son ressenti à travers l'observation, en présence de ses proches, des amateurs d'art et du maire. Les visiteurs se sont laissé transporter par ses paysages abstraits représentant forêts, bords de mer, paysages urbains et agrestes. Ils ont aussi pu découvrir ses modelages autour du corps humain.



17 JANVIER

## Un atelier numérique intergénérationnel

Le Conseil Communal des Jeunes et l'Espace seniors ont organisé une matinée à destination des seniors. À travers cet atelier gratuit, les retraités ont été guidés dans l'utilisation des tablettes, smartphones et ordinateurs et ont trouvé réponse à leurs questions sur le numérique. Envoyer un mail, faire des recherches sur internet, bien utiliser les réseaux sociaux et l'intelligence artificielle... de nombreux conseils ont été glanés. C'était aussi un moment d'échange très apprécié des deux générations. D'autres sessions seront organisées dans les mois à venir.







**18 JANVIER**

## Rendez-vous festif pour fêter la nouvelle année entre seniors

Près de 200 seniors de la ville étaient conviés au Sel pour le traditionnel déjeuner des vœux, en présence du maire et de son adjointe déléguée aux seniors et au grand-âge. Après un repas raffiné, les convives ont pu profiter d'animations sur le thème du voyage à Venise. La journée s'est terminée par des pas de danse sur la piste au rythme des musiques entraînantes.



**21 JANVIER**

## Défilé au Sel pour les sections d'art du lycée Jean-Pierre-Vernant

Les élèves des formations d'art du lycée (secondes, première et terminales de la section Pré-bac arts appliqués, 1<sup>re</sup> et 2<sup>e</sup> année de la section DNMADe – Diplôme National des Métiers d'Art et du Design options

textiles et céramique) - ont présenté leur travaux d'école à leur entourage à travers un défilé haut en couleurs et en créativité. Chaque classe a travaillé à partir d'un thème (les supers héros, les mécaniques du vivant...) et d'un matériau ou d'une contrainte imposée (blister de médicament, fibres organiques, vêtements recyclés... Les sections graphisme, musique et vidéos ont également participé à la réalisation de ce défilé.



**22 JANVIER**

## Une nuit de la solidarité

Motivés malgré la pluie, de nombreux bénévoles ont parcouru les rues de Sèvres à la rencontre des sans domicile fixe afin de les recenser anonymement. Ce dispositif permet d'améliorer la connaissance sur le nombre de personnes sans-abri, ainsi que sur les besoins des publics sans solution d'hébergement.





# Gare Sèvres-Ville d'Avray : la rénovation est sur les rails

**Depuis fin 2025, vous avez certainement constaté l'installation d'échafaudages sur le bâtiment de la gare Sèvres-Ville d'Avray. Menés par SNCF Gares & Connexions, ces travaux concernent principalement la façade du bâtiment et s'inscrivent dans une démarche de préservation du patrimoine local.**

## Un patrimoine préservé

La gare Sèvres-Ville d'Avray, inaugurée en 1839, est répertoriée dans l'Inventaire général du patrimoine culturel d'Île-de-France. Bien qu'elle ne soit pas classée Monument Historique, son architecture et son histoire en font un élément remarquable du patrimoine ferroviaire francilien. Les travaux de rénovation entrepris s'inscrivent ainsi dans une démarche de préservation de ce patrimoine sévrien.

## Des travaux de remise en état nécessaires

Ce chantier a été lancé afin d'améliorer l'esthétique et la durabilité du bâtiment qui était vieillissant. Les travaux concernent la façade donnant sur la place Pierre-Brossolette, ainsi que ses deux pignons, la façade côté quais

et plus particulièrement les points suivants :

- La remise en état des enduits et la réparation des parties en pierre
- Le remplacement de menuiseries, comme la porte d'accès entre le parvis et le hall
- Le traitement et la remise en peinture du passage couvert
- La remise en peinture des menuiseries et des grilles

## Quelques perturbations à prévoir

Pour la bonne conduite du chantier, une base vie et une zone de stockage sont installées sur les places de parking devant la gare. Cela entraîne :

- Le déplacement provisoire de la place PMR située devant la gare.
- Une légère modification des parcours pour les voyageurs et riverains, avec un balisage spécifique pour garantir la sécurité.



## Calendrier

- **Début des travaux : fin 2025**
- **Durée : 6 mois**
- **Fin prévisionnelle : 1<sup>er</sup> semestre 2026**

- Le déplacement temporaire d'une partie du stationnement des deux-roues.

Des parcours alternatifs sont mis en place pour permettre à tous d'accéder aux quais en sécurité. Les nuisances sonores et visuelles sont limitées aux heures de chantier, conformément à la réglementation.

## Pour en savoir plus

Les usagers peuvent se rapprocher de l'accueil de la gare ou consulter les informations affichées sur place. Les dates et modalités pourront être ajustées en fonction des aléas du chantier. ●

## Fermeture de la rue Troyon

**La rue Troyon sera fermée à la circulation début février dans le cadre des travaux de l'échangeur de la Manufacture. Voici les informations pratiques pour adapter vos trajets.**

Du 2 au 6 février 2026, la rue Troyon sera fermée pour permettre la démolition de la travée passant au-dessus de la voie. Cette intervention concerne les riverains des numéros 2 à 22 ainsi que les automobilistes empruntant cet axe. Pendant cette période, l'avenue de la Cristallerie sera mise en sens unique, dans le sens sud-nord.

Pour contourner la fermeture, des itinéraires de déviation sont proposés. Depuis Sèvres centre-ville, il est conseillé d'emprunter la RD910, puis la sortie RD1 en direction du pont de Sèvres. Depuis Issy-les-Moulineaux ou Meudon, les usagers sont invités à longer la RD7, à effectuer un demi-tour au giratoire devant la Manufacture, puis à rejoindre le pont de Sèvres. Les piétons et cyclistes peuvent suivre les itinéraires fléchés via la RD7.

Les plans détaillés des déviations vous étaient communiqués dans *Le Sévrien*

2  
FÉV.

6  
FÉV.



de janvier 2026, et sont disponibles sur le site du Département des Hauts-de-Seine :

[www.hauts-de-seine.fr/echangeur-manufacture-de-sevres](http://www.hauts-de-seine.fr/echangeur-manufacture-de-sevres)



# Inscriptions scolaires : une étape clé pour la rentrée

JUSQU'AU  
13  
MARS

Les inscriptions scolaires pour la rentrée 2026-2027 sont actuellement ouvertes à Sèvres. Cette démarche concerne les enfants nés en 2023 et antérieurement, ainsi que les nouveaux arrivants sur la commune. Elle permet à la Ville d'anticiper l'accueil des élèves et d'organiser au mieux les effectifs dans les écoles sévriennes.

Les dossiers sont disponibles en ligne sur l'Espace familles accessible depuis le site de la ville, ou au format papier à l'hôtel de ville. Les parents sont invités à effectuer cette formalité sans attendre, afin de garantir une affectation dans les meilleures conditions.

L'inscription scolaire est une étape préalable indispensable avant toute démarche auprès des établissements. Pour inscrire un enfant, il vous est demandé de constituer un dossier comprenant notamment un justificatif de domicile, le livret de famille et le carnet de santé de l'enfant. Anticiper l'inscription, c'est aussi préparer sereinement la rentrée scolaire et faciliter l'organisation des équipes éducatives. ●

*Inscriptions jusqu'au 13 mars 2026*  
[sevres.espace-familles.fr](https://sevres.espace-familles.fr)



Flashez ce QRcode  
pour accéder  
directement  
à l'Espace familles



JUSQU'AU  
6  
FÉV.

## Listes électorales, encore quelques jours pour s'inscrire

### Inscription sur les listes électorales

Pour participer au scrutin des élections municipales, vous devez vous inscrire avant le 4 février 2026 en ligne sur [service-public.gouv.fr](https://service-public.gouv.fr) ou avant le 6 février en mairie (au 1<sup>er</sup> accueil). Les citoyens français et européens inscrits peuvent participer au vote des élections municipales.

### Procuration 100 % dématérialisée

Vous serez absent les 15 et 22 mars ? Vous pouvez dores et déjà donner votre procuration à un électeur de votre choix, inscrit ou non dans la commune. Il est possible d'établir une procuration entièrement en ligne sur [maprocuration.gouv.fr](https://maprocuration.gouv.fr), sans passage en commissariat, grâce à l'identité numérique certifiée France Identité (voir encadré).

### Vote électronique

À Sèvres, les 16 bureaux de vote seront ouverts de 8h à 20h et sont équipés de machines à voter. ●

Q Focus sur...

### L'identité numérique

Avec France Identité, il est possible de créer son identité numérique, une fois certifiée en mairie, et avec une carte d'identité récente (au format carte bleue). Elle facilite l'accès sécurisé à des services électoraux en ligne, comme les inscriptions ou l'établissement d'une procuration.

## Opération Tranquillité Vacances : en votre absence la Police veille

Tout au long de l'année, le commissariat de Sèvres vous propose gratuitement de surveiller vos logements lorsque vous vous absentez de ces derniers dans le cadre de l'Opération Tranquillité Vacances (OTV). Les policiers assurent des patrouilles régulièrement afin de veiller à la sécurité de votre domicile.

À l'approche des congés scolaires d'hiver, nous vous invitons à vous inscrire à ce dispositif afin de profiter de vos vacances en toute quiétude.

À Sèvres, la sécurité est l'affaire de tous. Grâce à la mobilisation de chacun, Police nationale, services municipaux et bien sûr celle des habitants, **il est constaté un recul de la délinquance dans plusieurs domaines en 2025, à savoir une diminution de 36% du nombre de cambriolages ainsi que celui des vols d'automobiles qui recule de 25%.**

Pour rappel, depuis novembre 2025, la Ville est dotée de 18 caméras opérationnelles supplémentaires.



Flashez ce QRcode  
pour vous inscrire  
à l'opération.

# Travaux et améliorations dans les espaces sportifs de Sèvres

**Au second semestre 2025, plusieurs aménagements ont été réalisés dans les équipements sportifs de Sèvres, avec notamment le remplacement des buts du terrain de basket du parc de Brimborion, très fréquenté par les habitants.**



## Des buts de basket tout neufs à Brimborion

Depuis la mi-janvier, le terrain de basket du parc de Brimborion s'est équipé de deux nouveaux buts complètement neufs. Ces travaux lancés fin 2025 ont permis d'améliorer les conditions de pratique sportive sur ce site, très apprécié des jeunes et des familles et des amateurs de *dunk*\*. Accessible à tous, ce terrain répond à une forte demande des habitants et contribue à la dynamique sportive du quartier. Le parc reste ouvert en permanence, mais la pratique du basket y est recommandée en journée, en raison de l'absence d'éclairage.

\*Panier valant 3 points

## Le gymnase des Cent-Gardes s'est refait une beauté

Côté Cent-Gardes, les deux espaces vestiaires et douches pour hommes et femmes, situés au niveau -2 du gymnase, ont été entièrement renouvés au cours de l'été dernier. Ces locaux ont été rafraîchis et rendus plus fonctionnels grâce à une mise en peinture complète des vestiaires et à une rénovation intégrale des douches. À l'automne 2025, les travaux se sont poursuivis avec la remise en peinture des vestiaires et douches du niveau -1, ainsi que des portes des sanitaires, qui présentaient des signes de dégradation. Enfin, la salle des agrès a fait l'objet d'une refonte complète de son éclairage. Les anciens luminaires obsolètes, ont été remplacés par des versions en LED, plus économes en énergie et offrant un éclairage adapté et confortable.

## Des interventions pour des équipements de qualité

Ces travaux permettent de maintenir des conditions optimales pour la pratique sportive des clubs et de leurs adhérents, ainsi que des habitants souhaitant utiliser ces équipements. Alors, que vous soyez sportifs réguliers ou occasionnels, vous êtes invités à profiter pleinement des lieux sportifs de votre ville ! ●



Flashez ce QR code pour retrouver la liste de tous les équipements sportifs de la ville sur le site [sevres.fr](https://sevres.fr)



# Des équipements publics accessibles à tous

**Les travaux démarrés au second semestre 2025 à la crèche des Bas Tillels, à l'accueil de loisirs Gevelot et à l'esc@le se sont récemment achevés.**

Des aménagements ont été réalisés pour faciliter l'accès aux services municipaux, quel que soit l'âge ou la situation des usagers. Ces travaux concernent notamment les entrées sécurisées et les cheminements adaptés aux fauteuils roulants et poussettes.

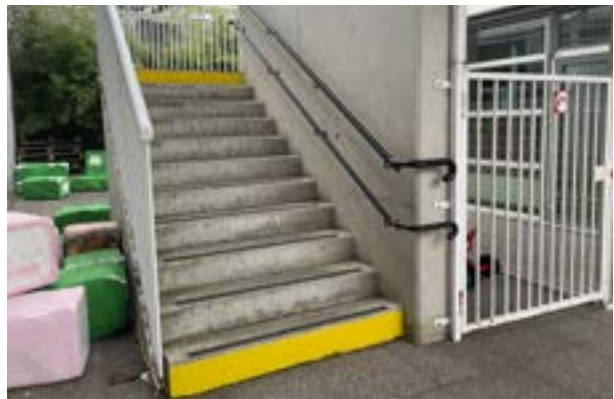
Qu'il s'agisse de familles, de jeunes ou de seniors fréquentant ces lieux, leur accès à la crèche, à l'accueil de loisirs et à l'esc@le est désormais facilité. Les jeunes, en situation de handicap ou non, peuvent participer aux activités proposées par l'esc@le dans un cadre adapté. Les professionnels travaillant dans ces établissements disposent également d'équipements conçus pour accueillir tous les publics. ●



## Crèche des Bas-Tillels

L'entrée principale a été sécurisée avec la création d'un garde-corps sur le cheminement piéton et la mise aux normes de l'escalier extérieur (mains courantes, bandes podotactiles, nez de marches antidérapants).

Un visiophone a également été installé pour faciliter l'accueil des familles.



## L'esc@le

L'ancien élévateur a été remplacé par une rampe d'accès PMR à l'entrée principale. Les abords ont également été réaménagés.



## Accueil de loisirs Gévelot

Les escaliers extérieurs ont été aménagés et un espace sanitaire PMR a été créé. Les ascenseurs existants ont été améliorés avec l'ajout de miroirs, un affichage clair des niveaux et une sonorisation pour les personnes malvoyantes.



# DORKELD

COUVERTURE GÉNÉRALE DES HAUTS-DE-SEINE

**COUVERTURE - ZINGUERIE  
ÉTANCHÉITÉ - CHARPENTE  
DÉMOUSSAGE - PEINTURE  
ISOLATION**



mdrenovation@outlook.fr

www.dorkeld-gary-couverture.fr

7 avenue de l'Europe - 92310 SÈVRES

**09 75 23 57 36 06 23 68 46 63**

RUEAN

CHARENTAIS



**TRAVAIL  
DE QUALITÉ  
& DURABLE**



**DEVIS  
GRATUIT**

**Vous cherchez  
un bon artisan  
sur Sèvres ?  
contactez  
M. DORKELD !**



**GARANTIE  
10  
ANS  
GARANTIE DÉCENNALE**

**Vos vacances c'est plus d'un an d'économie  
Alors ça mérite bien nos petits conseils.  
Chez TUI, voyagez avec le sourire !**



**L'agence TUI SÈVRES organise les vacances de vos rêves !**

90, Grande Rue - 01 80 87 21 51 - [agencesevres-mdt@tuifrance.com](mailto:agencesevres-mdt@tuifrance.com)

Avis Google : 4,9 ★★★★★

XPLORASSUR

Tout France - 01 955 02002 - 100 Avenue de la République 92111 Cligny - RCS Nanterre 537 384 474 - Crédit Photo : Getty Images



# Le réseau fibré communal raccorde les équipements de la ville

**Depuis 2024, la Ville de Sèvres déploie progressivement sa propre fibre optique communale afin de relier ses principaux équipements publics. Un chantier d'envergure qui vise à améliorer la performance des services numériques, renforcer la sécurité des données et réaliser des économies durables. Tour d'horizon d'un projet pour la modernisation des services publics.**

La fibre optique est devenue un outil indispensable au bon fonctionnement des collectivités. À Sèvres, la municipalité a fait le choix de déployer son propre réseau de fibre optique, indépendant des opérateurs privés. L'objectif est triple : maîtriser les infrastructures numériques, garantir un haut niveau de service pour les équipements municipaux et anticiper l'obsolescence des réseaux historiques en cuivre. Ce réseau communal permet de relier entre eux les bâtiments publics – écoles, services administratifs, équipements culturels et sociaux – via une infrastructure performante, sécurisée et pérenne, conçue pour durer plusieurs décennies.

## Un déploiement en trois phases sur l'ensemble de la ville

Le projet s'articule autour de trois grandes phases, étalées entre 2024 et 2026, afin de tenir compte à la fois des contraintes techniques, des besoins prioritaires et du budget municipal.

**La phase 1** (en 2024) a posé les bases du réseau et connecté les sites les plus stratégiques. Les principaux sites concernés étaient situés en bas de Sèvres : l'hôtel de ville, la médiathèque, les groupes scolaires Gambetta et Croix-Bosset, le CCAS, la Police municipale, l'esc@le, la Maison des associations et la crèche de la Roseraie.

**La phase 2** (en 2025) a permis d'étendre la fibre vers le haut de Sèvres, notamment le secteur des Bruyères. Ont ainsi été raccordés les groupes scolaires Bruyères et Cotton, la crèche et l'accueil de loisirs Gévelot, les archives municipales, le cimetière, la maternelle Cheviron et la future Maison des Seniors.



Installation de la fibre dans la descente des Bruyères, rue de la Garenne

**La phase 3** (prévue en 2026), viendra compléter le dispositif avec de nouveaux sites à l'étude, dont la maternelle Brimboration et la piscine municipale.

## Un investissement maîtrisé et des économies durables

Le déploiement de la fibre communale représente un investissement conséquent mais maîtrisé.

En contrepartie, la Ville réalise des économies significatives, grâce à la suppression progressive de la location de liaisons auprès des opérateurs. Le retour sur investissement est évalué entre un an et demi et quatre ans, selon les sites.

## Un réseau plus fiable pour l'informatique et la téléphonie

Grâce à la fibre communale, les téléphones des équipements publics n'utilisent plus les anciennes lignes

téléphoniques classiques, mais le même réseau numérique que les ordinateurs pour l'accès à internet. Cette évolution permet des communications plus fiables, une organisation plus cohérente des numéros de téléphone et la suppression progressive d'abonnements devenus inutiles. Le réseau assure également une meilleure continuité de service, en particulier pour les écoles, fortement dépendantes des outils numériques.

## Un projet collectif au service des usagers

Géré directement par les équipes de la Direction de l'Informatique et des Télécommunications de la Ville, ce réseau bénéficiera directement aux usagers des services publics, en garantissant des outils numériques plus performants et plus sûrs. ●

# Body house kiné prend soin de vous

**Ce nouveau centre propose de très nombreux soins de kinésithérapie.**

Après avoir travaillé dans de nombreux cabinets, Naomi Guetta a décidé de s'associer avec Akim Azizi, kinésithérapeute, pour ouvrir un cabinet de kinésithérapie pluridisciplinaire.

Au sein d'une surface de 480 m<sup>2</sup> celui-ci permet de prêter une attention particulière aux patients. L'équipe qui est déjà constituée de six professionnels continue de se développer et devrait prochainement disposer d'une douzaine de spécialistes couvrant tous les domaines de kinésithérapie. Il est d'ores et déjà possible d'y bénéficier de soins quel que soit son âge. *Body house kiné* prend en effet en charge la rééducation du nourrisson à la personne âgée. « *Nous accompagnons toutes les personnes en faisant attention à leurs spécificités. Notre but consiste à ce que chaque patient qui rentre dans le cabinet puisse trouver ce dont il a besoin et ce qui lui correspond* » explique Naomi Guetta. La palette de soins est donc très large puisqu'elle concerne aussi bien la rééducation traumatologique avec la kiné du sport, que la kiné autour de la femme avec l'endométriose, la pelvi périnéologie, le cancer du sein... la rééducation de la mâchoire... *Body house kiné* propose aussi des cours de pilates, les méthodes Mulligan et Mc Kenzie qui sont des concepts de rééducation spécifiques aux troubles nerveux ou encore le *dry needling* qui consiste à planter de petites aiguilles pour soulager les troubles musculaires, diminuer les maux de tête ou les points de tension dans les mollets, les tendinites du coude, etc. ●



**Body house kiné**

2, avenue de la Cristallerie - Tél. : 06 74 90 99 08

Ouvert du lundi au samedi de 8h à 21h

# Love Siam thaï régale les Sévriens

**Ce nouveau restaurant propose une délicieuse cuisine asiatique.**



Le traiteur thaïlandais Or était très apprécié à Sèvres. Après sa fermeture, Watcharaphol Phadungchoke a choisi de reprendre son emplacement pour continuer à proposer ce type de restauration. Il a donc décidé d'ouvrir *Love Siam thaï* pour réjouir les papilles des Sévriens avec une cuisine exotique de qualité. Il propose des plats faits maison qui cultivent l'authenticité. « *Nous faisons de la cuisine thaïlandaise et aussi quelques mets vietnamiens car les deux pays ont des préceptes culinaires assez différents. Ainsi, les spécialités thaïlandaises mélangent beaucoup de saveurs telles que le salé sucré ou l'acide épicé, ce qui est assez unique et les différencie vraiment des autres cuisines asiatiques. La soupe citronnelle en est un parfait exemple. En ce qui concerne la cuisine vietnamienne, elle est aussi très agréablement surprenante, avec par exemple le lok lac, un riz sauté à la sauce tomate, servi avec du bœuf mariné et un œuf* » explique Watcharaphol Phadungchoke. Si au menu on retrouve une quinzaine de plats ainsi que des entrées et des desserts variés, il propose aussi les incontournables *pad thai*, *tom yam* au curry vert ou rouge... élaborés avec des produits frais spécialement sélectionnés. Dès le mois de février, Watcharaphol Phadungchoke sera aussi présent sur le marché Saint-Romain tous les week-ends. ●

**Love Siam thaï**

108, Grande Rue - Tél. : 09 51 33 56 27.

Ouvert du lundi au samedi de 11h à 14h30 et de 17h30 à 22h30.

Sur le marché samedi et dimanche de 8h à 13h.



# Les restaurants de la Cristallerie

## Le Troyon

Installé au numéro 16 de la rue qui porte son nom, le restaurant **Le Troyon** s'est imposé en deux ans comme une adresse bistronomique conviviale et soignée, qui met à l'honneur des produits frais et des plats faits maison. Aux commandes de l'établissement, Julia Lesne et Félix Cladiere, un duo qui défend une cuisine traditionnelle revisitée, généreuse et précise. « *Nous souhaitons une carte volontairement courte – 4 entrées, 4 ou 5 plats, 3 desserts – qui évolue toutes les deux semaines, au fil des saisons* », précise Félix Cladiere, l'un des dirigeants du lieu. Et cette passion de la cuisine raffinée, de qualité, se retrouve également en salle : le lieu dispose de deux terrasses, d'une verrière et d'une cave voûtée, propices aux événements privés, et se prête toute l'année à des formats cocktail ou repas assis, avec une gestion clé en main et l'accès à un parking gratuit.

À noter qu'à partir du mois de février, le restaurant ouvre ses portes le soir et offre une coupe de champagne à la clientèle du soir jusqu'au 1<sup>er</sup> mars.

Le Troyon - 6, rue Troyon  
Ouvert du lundi au vendredi de 12h à 14h et du mercredi au vendredi pour le service du soir  
Réservations au 06 29 34 38 37 ou sur [letroyon.fr](http://letroyon.fr)



## Tonton

Tonton est bien plus qu'un restaurant : c'est un lieu de vie, sincère et généreux, porté par la passion d'un chef, Florian Guéguen, qui cuisine lui-même des produits de saison, bio et frais tout au long de l'année.

*"Ici, tout est fait maison, et j'apporte un soin tout particulier à cuisiner des produits respectueux de l'environnement, dont la saisonnalité est respectée. La carte évolue en fonction du marché du jour et de mes envies"* confie Florian Guegen. Viandes maturées, œufs mayo – dont le chef a été finaliste des championnats du monde –, café et pain bios : chaque détail compte pour satisfaire une clientèle qui s'y presse aussi bien pour déguster une cuisine de grand-mère raffinée que pour se réunir autour d'apéros et de soirées musicales.

*"J'aime à dire que mon restaurant est un lieu vivant, qui rassemble pour ses valeurs de convivialité et de partage. J'ai la chance de faire de ma passion mon métier et j'espère que les clients le ressentent"* conclut le gérant.

Tonton - 5, Grande Rue  
Ouvert du lundi au vendredi de 12h à 15h, du mardi au samedi de 19h à 23h et le week-end le samedi de 12h à 16h et de 19h à 23h et le dimanche de 12h à 16h  
Réservations au 06 32 99 63 97 ou sur [tonton-sevres.fr](http://tonton-sevres.fr)



## Gitanjali

L'évasion culinaire est sans conteste le maître mot de cet établissement qui met à l'honneur la gastronomie indienne. Ouvert depuis 2021, Gitanjali s'est rapidement imposé comme une adresse incontournable, invitant au voyage à travers des saveurs parfumées et subtilement épicées. La cuisine, 100 % maison, est élaborée avec passion et savoir-faire. Un large choix de plats végétariens, véganes, ainsi que des recettes à base de viande ou de poisson, ravira tous les palais.

Des assiettes généreuses et équilibrées, préparées à partir de produits de grande qualité, accompagnées d'un large choix de boissons non alcoolisées – dont les célèbres *lassis* réalisés minute – composent une expérience complète et gourmande. De quoi séduire une clientèle fidèle : « *en plus du service sur place, nous proposons un service de commande en ligne, particulièrement apprécié par nos clients du midi* », souligne Samuel Allain, le gérant.

Du lundi au vendredi, ne manquez pas l'happy hour de 18h30 à 20h, incluant une boisson accompagnée d'un assortiment de naans et de beignets savoureux. Et pour les amateurs d'évasion culturelle, des soirées musique du monde sont régulièrement organisées.

Gitanjali - 7, Grande Rue  
Ouvert du lundi au samedi, de 11h30 à 14h30 et de 18h30 à 22h30  
Réservations au 01 85 73 67 66 ou sur [gitanjali.fr](http://gitanjali.fr)



## Les Marronniers

Institution bien connue de Sèvres, Les Marronniers font partie du paysage depuis les années 1960. Reprise en 2022 par Thomas Crémades, cette brasserie emblématique a su conserver son esprit convivial tout en s'inscrivant dans l'air du temps.

À l'heure du déjeuner, les clients se pressent pour découvrir la cuisine française entièrement faite maison proposée par l'établissement. « *Avec un plat du jour pensé pour les tickets restaurant et des sandwiches préparés minute, nous répondons à une clientèle de bureau qui a besoin d'un service rapide et de qualité* » souligne le gérant. La carte, qui évolue au fil des saisons, s'oriente vers des circuits courts, notamment grâce à son partenariat avec la ferme de Viltain à Jouy-en-Josas pour les fruits et les légumes.

En fin de journée, on aime s'y retrouver en terrasse, autour d'apéros dînatoires conviviaux avec un service restauration en soirée.

Les Marronniers - 3, Grande Rue  
Ouvert du lundi au vendredi de 6h30 à minuit (service déjeuner de 12h à 14h15)  
Réservations au 01 45 34 30 05  
Carte disponible sur : [menuonline.fr/lesmarronniers/carte-restaurant](http://menuonline.fr/lesmarronniers/carte-restaurant)



# Mobilisés pour faire face aux épisodes de neige



**Entre le 2 et le 7 janvier 2026, Sèvres et les villes du territoire de Grand Paris Seine Ouest (GPSO) ont connu un important épisode de neige et de verglas. Les conditions météorologiques - plus fortes et plus durables que prévu - ont mis à l'épreuve un territoire aux caractéristiques particulières : relief marqué, nombreuses rues en pente, et un réseau viaire dense. Malgré ce contexte complexe, les équipes de GPSO et des villes ont été pleinement mobilisées pour maintenir la circulation, sécuriser les déplacements et accompagner les habitants confrontés à ces intempéries.**

## Un territoire prêt avant l'hiver, un dispositif déclenché dès le 2 janvier

Comme chaque année, GPSO avait mené à l'automne son test de viabilité hivernale, permettant de contrôler les matériels, les circuits et la coordination entre les services territoriaux et municipaux. Ce travail de préparation a permis une mise en action immédiate dès l'arrivée des premières chutes de neige, le 2 janvier au matin. Dès le premier jour, les opérations de salage ont été engagées, dans un contexte où les températures négatives favorisaient la formation de verglas.

## Un territoire vallonné plus exposé que d'autres

Le secteur ouest du territoire (Sèvres, Meudon, Chaville, Ville-d'Avray et Marnes-la-Coquette), avec ses nombreuses rues en pente, a concentré les difficultés les plus importantes. Certaines voies ont dû être fermées temporairement, et les lignes de bus ont été suspendues par mesure de sécurité.

Cette réalité topographique explique que, malgré des interventions continues et coordonnées, certains axes ont mis plus longtemps à redevenir praticables que dans d'autres secteurs.

## Responsabilités : ce qui relève des villes, ce qui relève des habitants

Dans chaque commune, GPSO intervient pour le compte des villes afin d'assurer le salage, le déneigement et la sécurisation des axes.

En parallèle, les riverains ont un rôle essentiel dans la sécurité collective. En effet, le règlement sanitaire départemental et les arrêtés municipaux imposent aux particuliers, copropriétés, commerces et entreprises de dé-



gager ou sabler le trottoir au droit de leur propriété.

À Sèvres, comme dans certaines autres villes, du sel a été mis à disposition des habitants lors des 2 distributions annuelles au CTM (décembre et janvier) et dans les bacs à sel situés dans les voies en pente.

## Une coordination efficace

Malgré l'intensité des précipitations, les interventions rapides et continues ont permis de maintenir l'accessibilité des axes stratégiques et de garantir une meilleure fluidité que dans plusieurs territoires voisins confrontés aux mêmes conditions.

Cet épisode a confirmé la solidité du dispositif de viabilité hivernale de GPSO, mais aussi les besoins d'adaptation liés à l'évolution du territoire, notamment en matière de gestion des zones les plus sensibles. Les villes et GPSO poursuivent ensemble la réflexion pour renforcer encore la résilience du territoire face aux prochains épisodes hivernaux. ●

| Informations [www.seineouest.fr](http://www.seineouest.fr)

## Une mobilisation importante : 289 agents et près de 200 tonnes de sel

Sur l'ensemble de l'épisode, les équipes ont conduit 19 opérations de salage sur les voiries et les trottoirs.

### Au total :

➤ 289 agents mobilisés jour et nuit (personnel municipal et territorial)

➤ 51 tournées de saleuses :

➔ 21 circuits pour véhicules légers

➔ 7 circuits pour poids lourds

➤ Du matériel spécifique pour les trottoirs : saleuses piétonnes, pelles, brosses motorisées

➤ Près de 200 tonnes de sel répandues

### Les interventions ont priorisé :

➤ Les axes principaux et secondaires

➤ Les points critiques du territoire (têtes de pont, pentes, virages délicats, rues des coteaux)

➤ Les abords des écoles, gares, stations de métro, équipements publics

➤ La création progressive de chemements piétons sécurisés



# Les Sections internationales de Sèvres

## Le parcours vers un baccalauréat trilingue pour les non-natifs

**Les Sections Internationales de Sèvres (SIS) sont une structure unique qui, depuis 65 ans, accompagne les élèves sévriens, au sein même des établissements conventionnés par l'Éducation nationale, dans un apprentissage exigeant et épanouissant des langues étrangères.**

À Sèvres, les programmes des sections internationales allemande et britannique mènent vers le BFI – le Baccalauréat Français International. Focus aujourd'hui sur le nouveau parcours trilingue.

### Le Bac Français International Trilingue ouvert à tous

Fidèle à sa vocation d'ouverture, les SIS proposent un parcours international accessible aux non-natifs, grâce au programme langue étrangère de la section germanophone. Celle-ci s'adresse à des élèves motivés, sans exigence de niveau linguistique préalable, leur permettant ainsi d'intégrer un cursus international à la suite d'un examen d'entrée. Dès la 6<sup>e</sup>, ils peuvent rejoindre cette section afin de bénéficier d'un enseignement à l'international, et ce quel que soit leur parcours antérieur : en complément du tronc commun assuré par l'Éducation nationale, les élèves suivent des cours de langue et de littérature mais aussi en histoire-géographie – soit 6h de cours en enseignement international au collège, et bénéficient également d'ateliers d'approfondissement complémentaires en anglais. Allant de la 6<sup>e</sup> jusqu'au programme BFI au lycée, les élèves seront diplômés de l'option trilingue du BFI – le Baccalauréat Français International (BFI).

### Une découverte de la langue dès le CM2

Certains élèves, dont Titouan fait partie (voir témoignage ci-contre), débutent leur initiation à la langue allemande dès le CM2. Tous les mercredis, de 14 h à 17 h, au sein de l'école Gambetta, se tient le *Deutschclub*. Cet atelier hebdomadaire réunit les enfants qui souhaitent découvrir une nouvelle langue avant même leur



Cérémonie des diplômés SIS du baccalauréat au Sel

entrée au collège. Ouvert également aux élèves non scolarisés dans l'établissement, et sans caractère obligatoire pour intégrer la section langue étrangère, il offre à chacun l'opportunité dès le plus jeune âge de s'initier à une culture riche et stimulante.

### Partage et découverte culturelle à la clé

Au-delà des apprentissages linguistiques, les SIS offrent aux élèves une réelle ouverture d'esprit sur le monde et les cultures internationales. Tout au long de l'année, familles, parents et enfants se retrouvent lors d'événements emblématiques tels que *Sankt Martinsfest* (la fête des lumières) ou la *Sommerfest* (fête de l'été), ainsi que lors de cafés conviviaux favorisant la pratique de la langue. Cette dynamique crée aussi une véritable solidarité entre les familles, renforcée par un réseau d'élèves particulièrement actif. ●

| En savoir plus : [info@asisparisouest.org](mailto:info@asisparisouest.org)

### Titouan Signor-Boillot élève de CM2



*J'ai commencé à apprendre l'allemand cette année au Deutschclub de l'école Gambetta. L'année prochaine je rentre en 6<sup>e</sup> et je voudrais rejoindre la section internationale SIS pour progresser, participer aux activités et avoir l'occasion de voyager avec mes amis. J'ai des copains avec qui je suis depuis le CP et qui vont aussi intégrer cette section. Ma marraine habite en Allemagne et j'y vais environ une fois par an. Ça m'a donné envie d'apprendre l'allemand et de mieux connaître ce pays. Au Deutschclub, on apprend la langue, mais aussi l'histoire, la culture et les traditions allemandes. On fait des jeux et on participe à des fêtes comme la Saint-Martin où on a défilé dans Sèvres avec des lampions et goûté des spécialités allemandes.*

**Et si c'était  
le bon moment  
pour faire estimer ?**

**Rendez-vous en agence  
ou sur laforet.com**



**Laforet SÈVRES**  
**10, place du Théâtre**  
**92310 SÈVRES**  
**Tél : 01.55.64.09.49**  
**sevres@laforet.com**

SARL au capital de 8000€ S- RCS Nanterre 484 978 929 - Caisse de Garantie 100.000€ - 128 rue de la Boétie 75376 PARIS CEDEX 08 HSBG  
3 rue des Mathurins - 75009 PARIS Compote sequestre n° 120 74 P 1497 Carte Professionnelle : 92012016000012928

**ROSSINI**

PARIS

**ESTIMATIONS GRATUITES DE BIJOUX ET OBJETS D'ART**

**LUNDI 19 JANVIER et LUNDI 16 FÉVRIER 2026**

**VENDEZ VOS BIENS AUX ENCHÈRES**



**ESTIMATIONS LE 3<sup>ÈME</sup> LUNDI DE CHAQUE MOIS,  
À PARTIR DE 14H30, AU S.E.L. À SÈVRES  
ET PARTOUT EN FRANCE À DOMICILE SUR RDV.**

**FRÉDÉRIC FERRER**

**☎ 06 22 42 06 90 ✉ FREDERIC.FERRER@ROSSINI.FR**

**🌐 WWW.ROSSINI.FR**



ROSSINI - 7, RUE DROUOT PARIS 9E - CONTACT@ROSSINI.FR - 01 53 34 55 00 - WWW.ROSSINI.FR AGRÉÉE SOUS LE N° 2002-066 RCS PARIS B 428 867 089



# Vos sorties et conseils pour l'hiver

**Les activités et sorties pour les seniors reviennent pour une saison riche en rencontres et découvertes. Pensez à noter les dates d'inscription pour ne rien manquer !**

## Exposition Art Déco

**Lundi 23 mars**

À la cité de l'Architecture et du Patrimoine (Paris)

Rendez-vous pour une visite guidée de l'exposition « Art Déco ». La visite sera agrémentée d'un quiz et d'un repas dans un restaurant près du Trocadéro.

| Inscriptions le 9 février à 14 h à l'espace seniors

## Thé dansant

**Dimanche 12 avril**

Au Sel

Réunissez-vous pour un moment gourmand et dansant au Sel.

| Inscriptions le 23 février à 14 h à l'espace seniors

## Conférence New York et son architecture XXL

**Vendredi 17 avril**

À l'hôtel de ville - Salon Saint-Omer

Conférence animée par un guide-conférencier au cours de laquelle vous découvrirez l'architecture moderne de la ville américaine.

| Inscriptions le 9 mars à 14 h à l'espace seniors



## Renseignements et inscriptions

Espace seniors

01 41 14 11 36

Mail : [activites-espace.seniors@ville-sevres.fr](mailto:activites-espace.seniors@ville-sevres.fr)

# Grand froid : adoptez les bons réflexes pour l'hiver

**Retrouvez les conseils pratiques pour affronter le grand froid en toute sécurité.**

En période de grand froid, les seniors sont particulièrement vulnérables aux risques liés aux basses températures. Voici quelques conseils pratiques pour vous protéger et rester en bonne santé cet hiver.

## Pourquoi les seniors sont-ils plus exposés ?

Avec l'âge, le corps devient moins efficace pour réguler sa température. Le froid peut donc entraîner des risques accrus :

• **Hypothermie** : La température corporelle descend en dessous de 35°C, ce qui peut perturber le fonctionnement normal du corps.

• **Gelures** : Les extrémités (mains, pieds, oreilles) deviennent rouges et douloureuses, puis grises et indolores. Cela peut entraîner des complications graves.

• **Problèmes cardiaques** : Les efforts physiques en extérieur peuvent aggraver les troubles cardio-vasculaires.

## Conseils pratiques pour se protéger du froid

### À l'extérieur :

• **Couvrez-vous bien** : Portez plusieurs couches de vêtements chauds, ainsi qu'un manteau coupe-vent et imperméable.

• **Protégez les extrémités** : Utilisez des gants, un bonnet, une écharpe et des chaussettes épaisses pour éviter les gelures.

• **Chaussures adaptées** : Privilégiez des chaussures antidérapantes pour éviter les chutes sur les sols glacés.

• **Évitez les sorties inutiles** : Limitez vos déplacements, surtout en soirée, quand les températures sont plus basses.

### À la maison :

• **Maintenez une température agréable** : Chauffer votre logement à 19-20°C, sans surchauffer, et assurez-vous qu'il est bien ventilé.

• **Mangez équilibré** : Privilégiez les repas chauds et nutritifs pour maintenir votre énergie.

• **Évitez l'alcool** : Contrairement à une idée reçue, l'alcool ne réchauffe pas et peut aggraver les risques d'hypothermie.

## Pensez aussi aux autres

• **Visitez régulièrement vos voisins ou proches âgés** pour vous assurer qu'ils vont bien.

• **Signalez les personnes en difficulté** : Si vous voyez une personne sans abri ou en détresse, appelez le 115.

## Numéro utile

### • 115

Pour signaler une personne sans abri ou en difficulté.

Plus d'informations sur le site de Santé publique France

# L'esc@le rouvre ses portes

**Après plusieurs mois de travaux d'accessibilité, l'esc@le, le service jeunesse rouvre ses portes au 51, Grande Rue. Un espace d'information et d'accompagnement pour les jeunes, repensé pour mieux accueillir, faciliter l'accès et proposer des conditions d'accueil plus adaptées à tous.**



L'esc@le est le lieu ressource pour les jeunes Sévriens. On y vient pour s'informer et être accompagné sur de nombreux sujets : orientation études, emploi, logement, santé, loisirs, projets ou vacances. L'accueil y est gratuit, confidentiel et adapté à chaque situation. Pendant le second semestre 2025, l'espace a été entièrement réaménagé afin de garantir de meilleures conditions d'accueil et une accessibilité renforcée. L'installation d'une rampe permet désormais un accès facilité au lieu, notamment pour les personnes en situation de handicap. À l'intérieur, le mobilier a été renouvelé et les espaces repensés pour être mieux identifiables, plus fonctionnels et plus confortables, afin que chacun puisse s'y repérer plus facilement et s'y sentir à l'aise.

Ces travaux marquent une étape importante pour l'esc@le. Ils permettent de renforcer ce qui fait son identité depuis toujours : un service de proximité, attentif à la situation de chacun, sans jugement, et accessible au plus grand nombre.

Aujourd'hui, l'équipe de l'esc@le est

de retour dans ses locaux rénovés et prête à accueillir les jeunes. Et maintenant, qu'est-ce que vous attendez pour pousser la porte ? ●

## L'esc@le

service jeunesse de la Ville de Sèvres

51, Grande Rue

01 41 14 12 20

[lescale@ville-sevres.fr](mailto:lescale@ville-sevres.fr)

## Horaires :

Mardi, jeudi, vendredi : 14h – 18h30

Mercredi : 10h – 12h30 et 14h – 18h30

Samedi : 10h – 14h



## Le numérique, où en êtes-vous ?

4  
FÉV.

28  
FÉV.



Dans le cadre du Safer Internet Day\*, l'esc@le, service jeunesse de Sèvres, propose tout au long du mois de février une action de sensibilisation aux usages du numérique, à destination des jeunes et de leurs parents.

L'objectif est d'informer et de sensibiliser aux enjeux liés au numérique : protection des données personnelles, réseaux sociaux, jeux vidéo, information en ligne et intelligence artificielle, à travers plusieurs temps ouverts au public.

● **Du 4 au 28 février**, une exposition intitulée *Le numérique et vous* aborde les usages responsables du numérique et les questions liées à internet, aux réseaux sociaux et à l'intelligence artificielle.

● **Le samedi 14 février**, deux cafés numériques sont proposés aux parents :

➤ 10h – 11h30 : réseaux sociaux, jeux vidéo et gestion des conflits liés aux usages numériques

➤ 11h30 – 13h : l'intelligence artificielle générative, son impact sur les réseaux sociaux et son usage dans le cadre scolaire

● **Le mercredi 18 février**, des ateliers interactifs sont organisés **sur inscription à l'esc@le (places limitées)**.

## Pour tous publics :

➤ 10h – 11h : comment protéger ses données personnelles

➤ 11h – 12h : information ou désinformation, apprendre à repérer les fake news

## Pour les collégiens :

➤ 14h – 16h30 : « Internet & co » – quizz, débats et jeux pédagogiques pour questionner les usages numériques et réfléchir aux enjeux de demain

Enfin, **le vendredi 20 février**, de 15h30 à 18h, *Talk N'Play – À toi de jouer !* propose aux collégiens, lycéens et étudiants un temps convivial autour de jeux de société et de jeux vidéo, en partenariat avec la Maison de la Famille. ●

\*Internet sans crainte



# Le Conseil Communal des Jeunes organise une collecte alimentaire le 7 février

**Les jeunes du Conseil Communal des Jeunes se mobilisent pour une collecte alimentaire solidaire au profit de deux associations sévriennes.**

Chaque début d'année, le Conseil Communal des Jeunes mène une action solidaire forte. En 2026, les jeunes organisent une nouvelle collecte alimentaire au bénéfice du Relais sévrien et de l'association Aux chats qui sourient.

**Le samedi 7 février de 9h30 à 14h,** les Sévriens pourront déposer leurs dons dans les magasins Carrefour City, Monoprix et Franprix, lors de leurs courses. Les jeunes du CCJ seront présents sur place pour accueillir les donateurs et faciliter l'organisation de la collecte.

Les produits attendus sont des denrées non périssables, ainsi que des produits d'hygiène, d'entretien et pour animaux, notamment :

➔ produits alimentaires et secs



(conserves, pâtes, riz, farine, café, sucre, céréales, biscuits, chocolat en poudre, huiles, sauces...)

➔ produits d'hygiène et d'entretien (dentifrice, brosses à dents, savon, éponges, liquide vaisselle, lessive, serviettes hygiéniques)

➔ produits pour animaux (croquettes, pâtées, litière)

Les jeunes du CCJ comptent sur la

mobilisation et la générosité des habitants de Sèvres pour faire de cette collecte alimentaire 2026 une réussite solidaire. ●

*Collecte alimentaire du Conseil Communal des Jeunes  
Samedi 7 février, de 9h30 à 14h  
Carrefour City, Monoprix et Franprix*

# Accompagnement parcoursup et ateliers oraux – 2026

Tout au long de l'année, l'esc@le, structure information jeunesse de Sèvres, propose un accompagnement à Parcoursup, adapté aux besoins de chaque jeune. L'esc@le aide notamment à mieux comprendre les différentes formations et parcours possibles, à affiner un projet d'orientation lorsque les idées ne sont pas encore claires, à maîtriser les étapes clés de Parcoursup, pour valoriser sa candidature, notamment à travers la rédaction du projet motivé, et éviter les erreurs fréquentes.

**Jusqu'au 12 mars,** les lycéens peuvent être accompagnés pour comprendre

**parcoursup**  
Entrez dans l'enseignement supérieur

la plateforme et formuler leurs vœux. Des temps dédiés sont ensuite proposés entre mars et avril pour la finalisation des dossiers.

En complément, des ateliers de préparation aux oraux, sur inscription, sont organisés dans les prochains mois :

➤ **l'oral de stage de 3<sup>e</sup> :** les 10 et 17 mars, puis les 27 mai et 3 juin de 17h30 à 19h.

➤ **le grand oral et l'oral du bac de français :** deux sessions prévues les

1<sup>er</sup> et 8 avril, puis les 6 et 20 mai, de 17h30 à 19h.

Besoin d'un accompagnement ou d'y voir plus clair dans votre orientation ? L'esc@le accueille les jeunes tout au long de l'année. ●

*L'esc@le  
51, Grande Rue  
01 41 14 12 20*

JUSQU'AU  
12  
MARS

# À Sèvres, l'escrime ne manque pas de piquant !

**Depuis 1905, le son du fleuret retentit fièrement dans les sous-sols du gymnase des Cent-Gardes à Sèvres. Avec ses 90 adhérents, le club d'escrime de la ville a su conjuguer convivialité et exploits sportifs prometteurs. Nous avons rencontré Thomas Salandre Toulon, maître d'armes, et Olfa Lamalle, membre du bureau, qui nous ont parlé de l'histoire de ce club, de ses résultats remarquables et de sa vitalité débordante.**

**D**e 4 à 70 ans, on pratique l'escrime à Sèvres. Dans ce club centenaire où défilent novices et confirmés, règne une atmosphère de franche camaraderie et d'amour du sport, comme nous le confirme Olfa Lamalle : « *Nous adaptons nos cours aux niveaux des adhérents et nous proposons des cours d'essai tout au long de l'année. Au travers des écoles sévriennes accueillies et des stages, nous tentons de fédérer chaque participant autour de cette discipline ancestrale* ».

Thomas Salandre Toulon, maître d'armes, assisté par Vincent Chartet, forme chaque adhérent en proposant plusieurs formules modulables avec une adhésion annuelle à partir de 350 €. Le club propose également un forfait à 55 € pour la location du matériel à l'année et met à disposition des armes – essentiellement le fleuret – pour rendre la pratique accessible.

## Les bons résultats de nos jeunes champions



Il y a peu, les moins de 15 ans ont fait la fierté du club en décrochant une 3<sup>e</sup> place au championnat d'Île-de-France d'escrime. En équipe, Théo Lamalle, Malo Landel, Maximilien Mahan-Fidelle et Augustin Rajaud se sont brillamment illustrés, complétant



ainsi le beau palmarès accumulé par l'association depuis plusieurs années. En effet, depuis 10 ans, le club compte plusieurs médaillés aux championnats de France, des victoires en compétitions départementales et en ligue ainsi que de très beaux résultats dans des compétitions internationales.

Mais bien que derrière le masque se cache la stratégie, Thomas Salandre Toulon n'en oublie pas l'essentiel : « *Notre club obtient des résultats plus que satisfaisants et nous en sommes ravis. Mais ce qui compte surtout pour nous, au-delà de la compétition, c'est d'y retrouver une ambiance chaleureuse et accueillante pour tous nos adhérents* ».

## Pour la petite histoire...

C'est une histoire quasi vieille comme le monde qui s'écrit autour de l'escrime. Même si, de nos jours, ce sport est pratiqué par de nombreuses nations – essentiellement par la France et l'Italie, qui brillent régulièrement aux Jeux olympiques – il a longtemps été l'apanage des lords pour le fleuret, ou encore des cavaliers pour le sabre. D'aussi loin que remonte le travail du fer et du bois, l'homme a toujours su s'approprier ces armes, dont les

premières traces ont été retrouvées à Louxor, en Égypte, dans le temple de Médinet Habou construit par Ramsès III en 1190 avant J.-C. Depuis, la discipline a bien évolué mais conserve ses attraits d'origine : rigueur, respect et prestige.

Vous souhaitez un renseignement ? Vous inscrire aux stages ou aux cours ? Contactez le président du club d'escrime, Christophe Bullier. Vous pouvez également consulter le site de la Jeune Sévrienne à la rubrique « escrime ». ●

Jeune sévrienne - section escrime  
Informations sur le site du club, rubrique escrime :  
[jeune-sevrienne.comiti-sport.fr](http://jeune-sevrienne.comiti-sport.fr).  
Contact : [escrime@jeunes-sevrienne.fr](mailto:escrime@jeunes-sevrienne.fr).

Si vous souhaitez commencer les entraînements en cours d'année, le club propose actuellement une offre promotionnelle à partir de 259 €.



# Urban Trail de Sèvres : inscrivez-vous et courez pour la bonne cause!

**Le 12 avril 2026, la Ville de Sèvres organise la 2<sup>e</sup> édition de l'Urban Trail. Avec 1000 dossards disponibles, cet événement sportif et solidaire reversera ses bénéfices à la Croix-Rouge de Sèvres. Les inscriptions sont ouvertes depuis le 9 janvier, avec des tarifs préférentiels jusqu'au 22 février.**



## Profil altimétrique d'une boucle du 2<sup>e</sup> Urban trail



### Un événement sportif et solidaire

L'Urban Trail de Sèvres revient pour une deuxième édition le 12 avril 2026. Après le succès de l'année dernière, les organisateurs ont augmenté le nombre de dossards disponibles à 1000 pour les courses enfants, adultes et la marche.

Les bénéfices de cette édition seront intégralement reversés à la Croix-Rouge de Sèvres, donnant encore plus de sens à votre participation à cet événement familial et sportif !

### Les parcours

#### 🚩 Courses enfants :

- 1 km pour les 6-10 ans.
- 2 km pour les 11-15 ans.

🕒 Départ à 9h depuis le parvis Charles-de-Gaulle.

#### 🚩 Marche (7,7 km) :

🕒 Départ à 9h 45 depuis l'hôtel de ville.

#### 🚩 Courses adultes

- 7,7 km ou 15,4 km

🕒 Départ à 10h depuis l'hôtel de ville.

Le parcours adulte, **avec un dénivelé positif de 179 m par boucle**, traverse des sites emblématiques de Sèvres, comme le Domaine national de Saint-Cloud, le Bureau International des Poids et Mesures, la Manufacture de céramique ou encore le Jardin des métiers d'Art et du Design.

### Ne tardez pas !

Même avec 1000 dossards disponibles, les places risquent de partir rapidement. Inscrivez-vous dès maintenant pour profiter des tarifs préférentiels jusqu'au 22 février et contribuer à une bonne cause. ●

Pour plus d'informations, rendez-vous sur [www.sevres.fr](http://www.sevres.fr)

### **Vous voulez participer autrement ? Devenez bénévole !**

Le service municipal des sports est à la recherche de volontaires pour contribuer au bon déroulement de l'événement : remise des dossards, signaleurs sur le parcours, ravitaillements ...

Vous souhaitez rejoindre l'aventure ?  
Vous pouvez vous porter volontaire en vous inscrivant sur le site en flashant le QR code ci-dessus.



### Tarifs et inscriptions

- 7,7 km : 12 € (jusqu'au 22 février), 15 € ensuite
- 15,4 km : 20 € (jusqu'au 22 février), 25 € ensuite
- Enfants : 2 €

**Les inscriptions se font uniquement en ligne sur le site Protiming**

Flasher ce QRcode pour accéder au formulaire d'inscription sur Protiming



# Un grand projet pour valoriser le musée national de Céramique – Sèvres

**Le Musée national de Céramique – Sèvres s’engage dans une nouvelle étape de son histoire avec le lancement du programme « Brongniart 2030 », un projet d’envergure destiné à préserver, valoriser et inscrire durablement ce lieu d’exception dans le paysage culturel contemporain. Véritable bijou du patrimoine sévrien, le musée bénéficie d’une attention particulière afin de garantir sa transmission aux générations futures.**

Le programme « Brongniart 2030 » vise à faire du musée un lieu plus ouvert sur son environnement, pleinement intégré à la dynamique de la Vallée de la Culture (voir encadré), et contribuant au rayonnement culturel de Sèvres. Il inclut la rénovation du musée et accompagne les travaux menés par le Département pour embellir les abords du site et améliorer son accessibilité. C’est la raison qui explique la fermeture du musée depuis le 1<sup>er</sup> janvier 2026.

La restauration de ce monument historique améliorera considérablement les conditions de conservation et de présentation des collections, tout en proposant un nouveau parcours de visite associant patrimoine et création contemporaine. L’objectif est clair : faire du musée national de Céramique – Manufacture de Sèvres une référence internationale en matière de céramique et contribuer au rayonnement des Manufactures nationales - Sèvres & Mobilier national. Durant cette phase de transformation, la Manufacture de Sèvres demeure



© Signes et Paysages

un lieu vivant. Elle restera accessible sur réservation et proposera des visites enrichies de démonstrations de gestes et de savoir-faire, témoignant de l’excellence artisanale qui fait la renommée du site. Des actions de médiation, notamment auprès des publics scolaires et des structures socio-éducatives, continueront d’être menées, et les collections poursuivront leur rayonnement à travers des expositions en France et à l’international. ●

## La Vallée de la Culture : qu’est-ce que c’est ?

La Vallée de la Culture est un projet initié par le Département des Hauts-de-Seine visant à mettre en réseau les grands sites culturels et patrimoniaux situés le long de la Seine, de La Défense jusqu’à Sèvres. En reliant musées, domaines historiques et lieux de création contemporaine, ce projet renforce l’attractivité culturelle du territoire, améliore l’accueil des publics et valorise un patrimoine d’exception au bénéfice des habitants comme des visiteurs.

## Les peintures de Sylvie Brisset font « Sensations »

Du 5 au 28 février, l’espace d’exposition de l’Hôtel de Ville La Mezzanine accueille Sylvie Brisset pour son exposition intitulée Sensations. Une invitation à découvrir un univers pictural où la couleur et l’émotion se mélangent. Ancrée dans une esthétique contemporaine, l’artiste explore la couleur comme un langage. Ses œuvres proposent une expérience immédiate, sensible, où le regard se laisse guider par les sensations avant toute analyse. Fidèle à une

démarche d’inspiration impressionniste, Sylvie Brisset s’est orientée vers une écriture plus épurée. Chaque toile invite le visiteur à ralentir, ressentir et se laisser porter par une atmosphère, plus qu’à décrypter un message.

La Mezzanine – Hôtel de Ville de Sèvres  
Entrée libre  
Du 5 au 28 février  
Vernissage le jeudi 5 février à 18h30



5  
FÉV.

28  
FÉV.



# La science se livre pour explorer sciences et imaginaires

**La médiathèque participe à la 30<sup>e</sup> édition de « La science se livre », un événement organisé par le Département des Hauts-de-Seine. Du 7 au 21 février 2026, cette manifestation propose de découvrir les liens entre sciences et imaginaires, à travers des expositions, des ateliers et des conférences accessibles à tous.**

## Un événement pour démocratiser la science

La science se livre vise à rendre la science accessible au plus grand nombre, en proposant des rencontres et des animations dans les médiathèques et bibliothèques. Porté par le Département des Hauts-de-Seine, cet événement s'adresse aux familles, aux jeunes et aux curieux de tous âges.

Ne manquez pas cette occasion offerte par la médiathèque de découvrir la science de manière ludique et accessible. **Rendez-vous dès le 7 février pour explorer les liens entre sciences et imaginaires**, et participer aux animations proposées ! ●

- Médiathèque de Sèvres, 8 rue Ville-d'Avray.
- Entrée libre pour les expositions et la conférence. Réservation obligatoire pour les ateliers (01 41 14 12 13).
- Activités adaptées aux enfants, aux familles et aux adultes.



## Le programme à la médiathèque Sèvres

### Expositions - du 7 au 21 février

#### ➤ Métamorphoses et sciences en images :

Une sélection de photographies pour explorer les transformations scientifiques et naturelles.

#### ➤ Jules Verne, visionnaire :

Une plongée dans l'univers du célèbre auteur, pour les jeunes et les familles.

| En accès libre, aux horaires de la médiathèque

### Ateliers - samedi 7 février

#### ➤ Jules Verne, voyage au centre de la science !

Avec l'association Science et Enfance :

- De 10h15 à 11h15 pour les 6-8 ans
- De 11h30 à 12h30 pour les 9-12 ans

Accès libre, sur réservation au 01 41 14 12 13

### Conférence - samedi 14 février

#### ➤ Métamorphoses, rêves animaux : du têtard à la grenouille et... au Prince Charmant !

Animée par Jean-Baptiste de Panafieu, agrégé de sciences naturelles et biologiste.

| À 16 h - Entrée libre, tout public à partir de 10 ans

## Marché de céramique Terres de Sèvres : encore quelques jours pour déposer votre candidature

L'appel à candidature pour la 6<sup>e</sup> édition de *Terres de Sèvres*, sa biennale de marché de céramique, est toujours en cours. Il se tiendra dimanche 31 mai, de 11 h à 19 h, dans le centre-ville, avenue Camille-Sée. Ouvert aux céramistes professionnels et créateurs confirmés, ce marché mettra à l'honneur la richesse de la création contemporaine, au cœur d'une ville intimement liée à la tradition céramique. Les candidats ont **jusqu'au 20 février** pour soumettre leur dossier. La sélection sera opérée par un jury composé de professionnels et de représentants de la Ville. Inscrit dans le cadre du 3<sup>e</sup> festival de la Céramique, cet événement propose une exposition-vente, des démonstrations et des rencontres avec le public, offrant aux artistes une belle visibilité et aux visiteurs une immersion dans l'univers de l'art du feu.

| Formulaire à télécharger sur <https://www.sevres.fr/rendez-vous/marche-de-ceramique/>

JUSQU'AU  
20  
FÉV.



**SOUS COMPROMIS**



**A VENDRE**





**AGENCE PRINCIPALE**  
LA RÉFÉRENCE IMMOBILIÈRE

**Mon bien, c'est mon histoire,  
je ne le confie pas à n'importe qui.**

**SOUS OFFRE**



[www.agenceprincipalsevres.com](http://www.agenceprincipalsevres.com)

**VENDU**



SEVRES | MEUDON | VILLE D'AVRAY

104 GRANDE RUE  
**01 46 29 02 02**  
[sevres@agenceprincipale.com](mailto:sevres@agenceprincipale.com)

# PARTEZ SANS PORTER AVEC LA LIVRAISON À DOMICILE !

LA LIVRAISON CHEZ VOUS SUR LE CRÉNEAU DE VOTRE CHOIX.

**OFFERT AVEC LA CARTE M'**  
**À PARTIR DE 50€ D'ACHATS EN MAGASIN\***





## MONOPRIX

**25 AVENUE DE L'EUROPE - SÈVRES**

Du lundi au samedi de 8h30 à 21h et le dimanche de 9h à 13h

\* Livraison offerte dès 50€ d'achats en magasin (hors frais d'emballage de 2€). Voir conditions générales de la livraison à domicile et conditions d'adhésion du programme de fidélité carte M' en magasin ou sur [MONOPRIX.fr](http://MONOPRIX.fr). Franchisé MONOPRIX - Illimani - R.C.S. Evry B 530 852 284 - Commerçant Indépendant - Agence de publicité : The Good Company - Pré-press : **NANOTERA**

**POUR VOTRE SANTÉ, ÉVITEZ DE MANGER TROP GRAS, TROP SUCRÉ, TROP SALÉ. [WWW.MANGERBOUGER.FR](http://WWW.MANGERBOUGER.FR)**



# Sèvres dans les carnets de William Turner

**Le nom de Sèvres est évidemment lié à sa manufacture et aux différents artistes qui y sont associés. C'est aussi une ville où l'on peut admirer de magnifiques paysages forestiers, fluviaux et de plaine, sources d'inspiration pour de nombreux artistes. Nous avons déjà évoqué dans ces pages les travaux du Baron Bacler d'Albe et de Camille Corot. Il est maintenant temps de traverser la Manche pour évoquer Joseph Mallord William Turner.**

## L'académicien voyageur

Né vers 1775 à Londres, Turner s'exerce au dessin et à la peinture. D'abord coloriste d'estampes et dessinateur en architecture, il se passionne rapidement pour les paysages topographiques, thèmes peu considérés de la peinture. Dès l'âge de 14 ans, il arrive à entrer en formation à la Royal Academy dont il deviendra un des plus jeunes membres.

Il propose alors différentes peintures d'histoires et de marines, dans lesquelles hommes, bateaux et bâtiments sont souvent surpassés par un paysage au réalisme et au contraste détaillés, s'intégrant dans le mouvement pré-romantique. Loin de se limiter au simple Grand Tour, Turner fait partie de ces peintres pionniers, à sortir de son atelier à la recherche perpétuelle de nouveaux points de vue, d'abord en Écosse et au Pays de Galles, puis dans d'autres pays européens.

## Amoureux des fleuves Français

Si beaucoup affirment que l'Italie a été la destination la plus importante dans sa carrière, Turner n'en reste pas moins un grand amateur des fleuves et des paysages de France. Il a été très fortement inspiré par Poussin, David et Gellée en plus d'éprouver une certaine fascination pour Napoléon I<sup>er</sup>.

En 1802, il effectue son premier séjour en France pour visiter le Louvre. Entre 1821 et 1834, il y retournera à de multiples reprises, arpentant notamment les rives de la Seine où il croquera des vues des ponts de Sèvres et de Saint-Cloud. Ces carnets de croquis serviront à la réalisation de deux aquarelles conservées au Tate Britain de Londres. Dans ces tableaux, les hommes se voient relégués au second plan afin de magnifier les paysages de la vallée de la Seine. Outre l'ancien pont de pierre de Sèvres, fraîchement restauré suite aux dégâts survenu lors des Cent-Jours, on y aperçoit la lanterne de Démosthène,



Les ponts de Saint-Cloud et de Sèvres - dessin de J. M. W. Turner

située sur les hauteurs du domaine de Saint-Cloud.

Ces aquarelles seront diffusées grâce aux travaux des graveurs W. Radclyffe et S. Fisher, permettant un tirage massif des œuvres de Turner et leur popularisation. Trois de ces gravures acquises par le musée de la ville de Sèvres en 1936, sont actuellement conservées aux archives municipales.

## Référence des impressionnistes

Vers la fin de sa vie, Turner va expérimenter de plus en plus en s'approchant d'un style proto-impressionniste. Comme avec le tableau de 1844, « Pluie, vapeur et vitesse » dans lequel une locomotive, symbole de la société industrielle, occupe l'action centrale alors que le reste du paysage, symbole d'une Angleterre rurale plus traditionnelle, se désincarne dans la pluie et la brume. Cette œuvre suscitera une certaine émulation au sein du mouvement impressionniste, comme lors de la première exposi-



Autoportrait - J. M. W. Turner

tion des peintres impressionnistes de 1874, où Félix Bracquemond, illustre Sévrien, y expose une copie du tableau de Turner. ●

# Junot

# Forbes

GLOBAL PROPERTIES



LA MAISON JUNOT VOUS ADRESSE SES MEILLEURS VOEUX

**L**a Maison Junot est heureuse d'adresser aux Sévriens ses vœux les plus chaleureux pour cette nouvelle année. 2025 a été marquée par un net rebond pour l'immobilier et une très belle dynamique pour Junot, confortant notre présence au cœur du marché immobilier de l'ouest parisien. Notre implantation locale et notre exigence de qualité nous ont permis d'accompagner de nombreux propriétaires et acquéreurs dans la réalisation de leurs projets.

Votre confiance reste le moteur de notre engagement : chaque rencontre, chaque réalisation nous encourage à poursuivre notre mission avec la même implication. Plus que jamais, nous mettons notre expertise au service des habitants afin de proposer un accompagnement personnalisé, fondé sur la transparence, la précision et le sens du détail.

Si vous envisagez de vendre, louer ou simplement connaître la valeur actuelle de votre bien, notre équipe se tient à votre disposition pour une estimation confidentielle et rigoureuse, dans le respect de l'éthique et des standards d'excellence qui font la réputation de la Maison Junot depuis plus de quarante ans. Nous vous remercions sincèrement pour la relation de confiance qui nous unit et vous souhaitons une année 2026 riche en projets accomplis.



ESTIMATION  
OFFERTE

54 boulevard de la République, 92210 Saint-Cloud – 01 46 02 00 83 – Junot.fr

Vente & Achat • Location & Gestion • Private office • Immeubles • Nue-propriété & Viager • Locaux professionnels • Retail



Une page d'actualité et de jeux  
pour les petits et les plus grands.  
Ici on apprend en s'amusant !

le petit  
sévien

CUISINE

Jeu

Colorie cette soirée crêpes !



## Recette de crêpe sucrée :

(demande à un adulte de t'aider)

### 1 Préparation de la pâte

Verser la farine, le sachet de sucre vanillé et le sel dans le saladier.  
Casser les oeufs dans le saladier, puis mélanger avec la cuillère.  
Ajouter le lait progressivement sans cesser de mélanger.

### 2 Mélanger, mélanger...

Jusqu'à obtenir une pâte toute lisse et sans petits grumeaux.

### 3 Laisser reposer la pâte

Pendant 1 heure à température ambiante, sous un torchon propre.

### 4 Préparer la poêle

Mettre un peu de beurre sur le fond de la poêle.

### 5 Faire chauffer la poêle

### 6 Faire les crêpes

Verser une louche de pâte. Bien répartir la pâte en bougeant la poêle.  
Laisser cuire et retourner la crêpe en la faisant sauter.

### 7 Il ne reste plus qu'à déguster les crêpes avec toute la famille !

Tu peux mettre du chocolat, de la confiture, du sucre sur tes crêpes...  
C'est comme tu préfères !

le sais-tu ?



## Depuis quand ça existe les crêpes ?

Sais-tu que la crêpe est très, très ancienne ?  
Elle existe depuis l'Antiquité ! À cette époque,  
on ne l'appelait pas encore « crêpe ».

Les premières crêpes ressemblaient plutôt  
à des galettes.

Elles étaient faites avec des céréales  
écrasées, du miel, mélangées à de l'eau.

Pour les cuire, on utilisait une pierre bien  
chaude, comme une grande poêle !

Au Moyen Âge, la crêpe arrive en Bretagne.  
C'est grâce au sarrasin, une plante rapportée  
d'Asie, plus précisément de Chine par les  
voyageurs.

Au fil du temps, la recette change : on utilise  
de la farine blanche, et la crêpe devient  
fine et douce, comme celle que l'on mange  
aujourd'hui pour le goûter par exemple.

## Ingrédients :

- ☐ 3 œufs
- ☐ Une pincée de sel
- ☐ 250 gr de farine
- ☐ 1 sachet de sucre vanillé
- ☐ 50 cl de lait
- ☐ Beurre

## Matériels

- ☐ Un grand saladier, une cuillère  
en bois, une poêle, une louche

 **AUTONOMIE**  
services

contact@autonomieservices.com  
www.autonomieservices.com  
Tél. 01 46 23 91 09  
25, avenue de l'Europe  
92310 SÈVRES

**Aide à domicile pour personnes âgées ou dépendantes**

**Vous aide :** Toilette, repas, lever, coucher, courses, lecture, garde de nuit, aide ménagère, présence 24/24, 7/7

**Vous accompagne :** Sorties, coiffeur, démarches administratives, médecin, kiné...

**Vous garantit :** des intervenants adaptés à vos besoins, formés et fidèles



*Vous aide* *Vous accompagne* *Vous garantit*

**Nos avantages à votre service :**

- Recrutement soigné
- Simplicité et rapidité dans la mise en place des interventions
- Suivi personnalisé
- Tarifs accessibles



Appointement  
Département

18 & 19 FEV.

**BEETHOVEN**  
La Septième

Sunwook Kim, piano  
Insula orchestra  
Insula camerata  
Laurence Equilbey, direction

MER. 11 FEV.

**BRAHMS / SCHUMANN**  
accentus - Lieder

accentus  
Kaspars Putnītis, direction

**Réservez sur**  
laselnemusical.com

 hauts-de-seine 92  
St. France

 L'Éclat

 **FCA**

**Isolation  
Ravalement  
Fenêtres  
Combles & VMC**



**01 41 87 08 25**  
Agence de Châtenay-Malabry

fca-renovation.com

Commerçants • Artisans • Entreprises

**RESERVEZ** votre espace publicitaire  
dans le magazine de la ville de  
**SÈVRES**

 **GROUPE**  
Conseil • Marketing • Publicité  
Régie publicitaire  
de la ville

**Contact**  
David  
Tiefenbach  
06 70 21 07 12

104, av. Georges Clemenceau  
94360 Bry-sur-Marne  
01 45 14 14 40  
www.groupecmp.com

 **WEISZ**  
LA QUALITÉ CONÇUE POUR DURER

 **RGE**  
QUALIBAT

**SÉCURITÉ ACCRUE,  
ISOLATION RENFORCÉE  
ET UN CONFORT AU TOP !**

**Jusqu'à 4 000 €  
DE REMISE\***



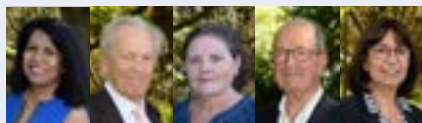
**01 41 13 45 45**  
info@weisz.fr

\*voir conditions en magasin

PORTE D'ENTRÉE VILET VERANDA FENÊTRE STUCCO PORTE DE GARAGE PERGOLA PORTAIL... WEISZ.FR



## Tribune de la majorité



### MERCI !

Les tribunes des différents groupes politiques de la ville ont tendance à tourner à la caricature lors des derniers mois d'un mandat, peignant tout en noir ou en rose, minorant ou majorant insolemment les chiffres, travestissant la réalité. Pour notre part, nous ne publierons pas de tribune au mois de mars prochain et les élus de la majorité veulent profiter de leur dernière tribune du mandat pour vous remercier.

Merci de nous avoir accordé l'honneur de vous servir du mieux que nous pouvions

tout au long de ces six dernières années.

Merci pour votre confiance et pour les si nombreux échanges que nous avons eus ensemble, en privé ou en réunion publique.

Merci aux 35 élus de la majorité et de l'opposition : grâce à un large partage des éléments, à nos échanges enrichissants en municipalité, en commissions comme lors des séances du conseil municipal, 80 % de nos délibérations (472) ont été adoptées à l'unanimité tout au long du mandat.

Merci aux agents de la ville, toujours si dévoués à servir la population sévrienne et à lui délivrer le meilleur des services publics possible.

Merci pour cette belle démocratie locale qui nous est donnée et que vous chérissez avec nous.

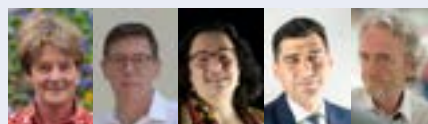
Et pour élire votre nouveau conseil municipal pour les six prochaines années,

nous vous rappelons que vous avez jusqu'au mercredi 4 février pour vous inscrire en ligne sur les listes électorales de la ville en vous rendant sur le site [www.elections.interieur.gouv.fr](http://www.elections.interieur.gouv.fr) rubrique « mes démarches », en vous identifiant ensuite via FranceConnect, en rentrant alors vos informations personnelles et en indiquant le nom de la commune où vous souhaitez vous inscrire, et en terminant en joignant les pièces justificatives numérisées (pièce d'identité et justificatif de domicile).

Vous pouvez également vous inscrire jusqu'au vendredi 6 février sur format papier à la mairie de Sèvres, au service du premier accueil situé dans le hall de l'hôtel de ville.

Les élus de la majorité.

## Tribunes des oppositions



### Groupe Sèvres en transition

#### L'étude de circulation en vue de supprimer la passerelle

Le mois dernier nous vous indiquions avoir dû faire appel à la Commission d'Accès aux Documents Administratifs pour obtenir les études relatives au projet « Cœur de Sèvres ». Elles devraient être publiées pour que chacun-e puisse juger de l'opportunité du projet soutenu par la municipalité sortante.

Voici les résultats de l'étude menée sur les impacts de la suppression de la passerelle du 8 mai 1945 sur la circulation.

Sans itinéraire de substitution, il est démontré que le matin la rue de Ville-d'Avray ainsi que la Grande rue (RD 407) jusqu'au rond-point de la mairie sont totalement saturées. En heure de pointe ces rues sont

déjà en limite de capacité. Les congestions devraient remonter jusqu'à la gare de Sèvres-Ville-d'Avray et 100 à 150 véhicules ne seraient pas écoulés à l'heure de pointe du matin. Les temps perdus pour les voitures et bus sont estimés à 15 mn sur l'itinéraire le matin.

Deux scénarios « éviteraient » les embouteillages. Le premier scénario présente la création d'une deuxième voie sur 60 m sur la Grande rue vers l'avenue de l'Europe à partir de la rue de l'Eglise. On voit mal en quoi la congestion serait évitée par une voie supplémentaire sur quelques mètres, avant de rejoindre l'avenue de l'Europe déjà embouteillée le matin.

Le deuxième scénario concerne la régulation du flux en utilisant les 4 feux rouges 'avenue Gambetta, rue Fréville-le-Vingt, passage piéton rue du Bocage et Grande rue. L'étude indique : « Cette mesure entraînera un report des files d'attente sur la RD407 mais les temps de parcours entre Ville-d'Avray et la RD910 demeurent dégradés dans une proportion comparable à la situation initiale sans passerelle. »

Il faut réduire le trafic de 1 200 véhicules/heure à 800 véhicules/heure et l'étude conclut : « Pour ambitionner une suppression de la passerelle sans aménagement

compensatoire, le trafic sur la RD407 le matin devrait diminuer de 20% ; compte-tenu des récentes évolutions constatées (2% sur 6 ans), une réduction du trafic de 20% sur la RD407 ne peut être envisagée qu'en réduisant sa capacité sur un linéaire conséquent et en considérant que des congestions imprévues sont à prévoir le matin. »

Aujourd'hui, aucune des solutions présentées ne résorbe la congestion provoquée par la suppression de la passerelle du 8 mai 1945 et aucun argumentaire ne justifie une telle décision. Au-delà des pertes de temps pour les véhicules, on notera évidemment un accroissement de la pollution et du bruit généré, ainsi qu'une insécurité accrue pour les piétons et cyclistes.

Avec vous, faisons échec à ce projet calamiteux que nous dénonçons de longue date.

Catherine Candelier, Jean Duplex,  
Anne-Marie de Longevialle Moulaï,  
Frédéric Puzin

<https://www.facebook.com/Sevresentransition/>



### Pour Sèvres

En janvier 2026, l'Assemblée Nationale a voté une baisse de 5 Md€ des subventions de l'État aux collectivités. Fin 2025, le président du départe-

tement des Hauts-de-Seine nous alertait déjà sur la difficulté à maintenir son aide financière à notre ville. Dans ce contexte, est-il raisonnable de s'obstiner dans le déplacement de la halle du marché, un projet de 40 M€ qui dilapide nos réserves ? Pour un tiers de ce budget, on peut rénover le marché existant

et ses abords, sans détruire la passerelle ni engager 3,5 M€ de travaux de voirie. Préservons nos moyens pour nos écoles, nos équipements et ce qui améliore vraiment le quotidien des Sévriens. Explications sur [poursevres.fr](http://poursevres.fr)

Denis Moron

## NAISSANCES



- Leyna AIT EL HARRAJ  
le 4 décembre 2025
- Zélie MAZET  
le 27 décembre 2025
- Louise DESBIOLLES  
le 15 janvier

## DÉCÈS



- Pierre AMIRJANOW  
le 5 décembre 2025
- Abderrezzak SARI  
le 15 décembre 2025
- Marcelle LE MEUR née  
LE MEUR  
le 17 décembre 2025
- Marcel BELLINI  
le 22 décembre 2025
- Marie-Jeanne MARTHE née  
GÉRAUD  
le 25 décembre 2025
- Roselyne PIFFARD née  
FERRÉOL  
le 25 décembre 2025
- Louis LE SOLLIEC-RICHARD  
le 26 décembre 2025
- Marguerite GIRAUD née  
MENICOT  
le 27 décembre 2025
- Jacques DELVALLÉE  
le 28 décembre 2025
- Hubert DELERS  
le 29 décembre 2025
- Robert TEISSIER  
le 1<sup>er</sup> janvier
- Catherine PLANTROU  
le 5 janvier
- Sylvie GAUBICHER  
née GILLET  
le 6 janvier
- Chaké NAEGELLEN née  
YACOBIAN  
le 8 janvier

## MARIAGES



- Durga MADUGULA et  
Chaimae JAMMAL  
le 10 janvier
- David NSALA NZAMBI et  
Nana NSIMBA BADIKA  
le 10 janvier

# Devenez sentinelle de l'espace public

SO

net

**SEINE OUEST**

BOULEVARD GILLIARDI  
CHARENTAIS  
EST-LES-MOULINIERES  
MAIRIE - LA GIRONDE  
MIDJON  
SEVRES  
NANTES  
VILLE DE RENNES

**seineouest.fr**

**0800 10 10 21**

Numéro d'appel gratuit



# Nous recrutons de nouvelles graines !



**A&M**  
Appartements  
& Maisons

Nous renforçons aujourd'hui nos équipes en recherchant des personnalités investies, curieuses, sensibles aux lieux comme aux personnes et prêtes à faire pousser des projets durables, à l'image de ceux de nos clients. Jeunes pousses comme talents déjà bien enracinés, vous êtes les bienvenus. Envoyez votre candidature à : [contact@actm-immobilier.com](mailto:contact@actm-immobilier.com)

/ ACHAT  
/ VENTE  
/ LOCATION

**Sèvres Ville d'Avray**

82, Grande rue - 92310 Sèvres

**Meudon**

19, Rue Marcel Allégot - 92190 Meudon

01 41 14 40 00

01 46 26 34 00

**[actm-immobilier.com](http://actm-immobilier.com)**



# RIVE Droite RIVE Gauche

DECLENCHEUR D'EMOTIONS IMMOBILIERES

123 Grande Rue - Sèvres - 01 49 66 22 00

Chères Sévriennes, chers Sévriens,

En ce mois de février, symbole d'amour et d'engagement, nous aimons rappeler que les projets qui durent se construisent toujours avec attention, exigence et sincérité.

Comme le disait Léonard de Vinci, « L'amour se reconnaît à l'attention portée aux détails. » Dans l'immobilier, ces détails sont essentiels : ils se traduisent par l'écoute, la justesse des conseils, la rigueur des démarches et la qualité de l'accompagnement à chaque étape.

Depuis plus de vingt ans à Sèvres, notre équipe met cette exigence au cœur de son métier, convaincue que derrière chaque bien se cache avant tout un projet de vie.

👉 Vous avez un projet immobilier ? Parlons-en ensemble.



Christophe AL YOUSSEF  
Directeur d'Agence  
06 58 26 13 77

ACHAT - VENTE - LOCATION - GESTION - SYNDIC  
Immobilier - Luxury - Patrimoine - Finance - Bâtiment - Média

SARL au capital de 60.000 euros - RCS Nanterre n°462 997 208 - Carte professionnelle Transaction n° CPI 9201 2018 000 028 262 délivrée par la CCI Paris Ile de France  
Sans intermédiation de fonds. Chaque agence est Juridiquement et Financièrement Indépendante.