

LE SÉVRIEN

N° 248 - janvier 2022

Budget participatif

Proposez vos idées !

p. 6



COMMERCES

20 commerçants depuis
le printemps dernier
p. 8

DÉNEIGEMENT

Distribution gratuite de sel
samedi 8 janvier
p. 15

ÉCONOMIES D'ÉNERGIE

Accompagnement
gratuit
p. 17



**VENTE - LOCATION
GESTION - VIAGER**

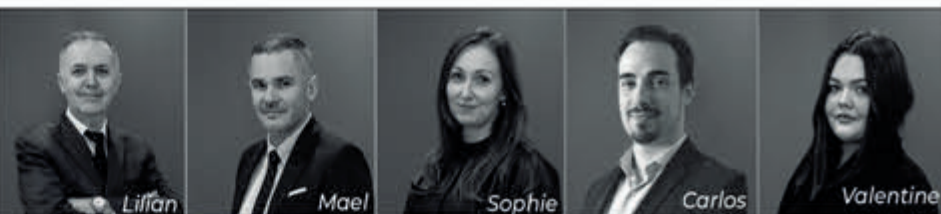
97 Grande Rue
92310 SEVRES

01 49 66 21 90

www.era-immobilier-sevres.fr

DEPUIS 20 ANS
À VOTRE SERVICE

ESTIMATIONS OFFERTES



Toute l'équipe de l'agence ERA Sèvres
vous souhaite le meilleur pour 2022



ENTREPRISE GÉNÉRALE DE BÂTIMENT

aria

25, Grande Rue 92310 Sèvres

01 45 07 07 20



CHAUFFAGE



SANITAIRE



ELECTRICITÉ



MAÇONNERIE



PLOMBERIE



PEINTURE



CARRELAGE



AMÉNAGEMENT

! DÉPANNAGE & INSTALLATION !

ariamontembault@orange.fr • www.ariamontembault.com

OUVERT TOUTE L'ANNÉE (JUILLET/AOÛT INCLUS)

- 4 **GRAND ANGLE**
- 6 **BUDGET PARTICIPATIF**
Proposez vos idées
- 8 **COMMERCES**
Un secteur très dynamique
- 10 **SPORT**
La rénovation du gymnase des Postillons
- 12 **VIVRE À SÈVRES**
Tarification périscolaire
Le nouveau manège
Stagiaires de 3^e
Centre de vaccination
Sel de déneigement
- 17 **GRAND PARIS SEINE OUEST**
Habitat : accompagnement gratuit
Collecte des sapins
- 18 **TRANSITION ÉCOLOGIQUE**
Déchèterie de Meudon
Économique, l'eau de pluie
- 21 **CULTURE**
Médiathèque, menu de rentrée
Salon des Arts
Soizic Lunven
Pierre Bobillot
Appel à vos talents
- 25 **HISTOIRE DE SÈVRES**
Une femme peintre sur porcelaine
- 26 **PORTRAIT**
Maud Leboeuf
- 27 **COUPS D'ŒIL**
- 29 **TRIBUNE LIBRE**
- 30 **CARNET**



Christophe Chevroux

Avançons ensemble !

Interrompu en raison de la pandémie, le budget participatif est relancé cette année. Vous en connaissez le principe. Vous proposez vos idées pour Sèvres, elles sont analysées par les services municipaux. Celles qui sont retenues passent devant un grand jury puis seront soumises au vote des Sévriens. Plus que jamais, soyez forces de propositions pour que la qualité de vie sévrienne soit la meilleure possible. À cette occasion, nous lançons un nouveau site Internet pour que la démocratie participative prenne, à Sèvres, toujours plus d'ampleur : jeparticipe.sevres.fr

Cette même dynamique d'échanges anime les huit conseils de quartier en cours de constitution. Malgré le contexte sanitaire, nous retrouvons ainsi la qualité de dialogue qui est la marque de fabrique de Sèvres. À ce propos, je vous donne rendez-vous jeudi 13 janvier pour un nouveau Facebook Live.

Comme vous le savez, l'épidémie de Covid-19 est repartie de plus belle. À l'heure où j'écris, la tension hospitalière est de 60 %. La vaccination reste donc, plus que jamais, à l'ordre du jour. Notre centre de vaccination a rouvert ses portes depuis le 13 décembre. Après une pause, en raison des vacances de Noël, il est de nouveau opérationnel. Il reste à la recherche de professionnels de santé en exercice ou à la retraite, de personnels administratifs maîtrisant l'outil informatique et d'étudiants pour assurer son bon fonctionnement. Pour être vacciné, vous pouvez réserver un créneau sur doctolib.fr ou appeler le 01 84 76 13 95, du lundi au vendredi de 9 h à 13 h.

Grande satisfaction en ces temps compliqués, le commerce sévrien fait preuve d'une belle vitalité. A Sèvres, depuis mars dernier, pas moins de vingt commerces ont été créés, repris ou ont déménagé dans des locaux mieux adaptés à leur activité. Le tout avec une belle diversification des activités. Une fromagerie, un barbier, un commerce de produits bio en vrac, un magasin de skate et sportswear, un hôtel, trois restaurants ont notamment vu le jour. Ce développement du commerce de proximité n'est possible que parce que vous soutenez vos commerçants en achetant chez eux. Je vous rappelle à ce propos l'existence de jacheteasevres.fr, la plateforme d'e-commerce que la Ville a mis en place voilà un an.

À chacun et chacune, je souhaite une bonne année 2022. Je forme le vœu que la vie y retrouve un cours normal, nous saurons le savourer !

Grégoire de La Roncière
Maire de Sèvres
Conseiller départemental des Hauts-de-Seine

FACEBOOK LIVE
JEUDI 13 JANVIER À 19 H.

PERMANENCE DU MAIRE SANS RENDEZ-VOUS
MARDI 4 JANVIER DE 8 H 30 À 10 H EN MAIRIE.

SÈVRES



HAUTS-DE-SEINE

Rédaction et administration :

Service de la Communication
Mairie de Sèvres
54, Grande-Rue - 92310 Sèvres
Téléphone : 01 41 14 10 10
www.sevres.fr
mairie@ville-sevres.fr

[facebook.com/villedesevres](https://www.facebook.com/villedesevres)
twitter.com/ville_sevres
[@sevres.fr](https://www.instagram.com/sevres.fr)
[sevres.fr](https://www.youtube.com/sevres.fr)

Directeur de la publication :

Grégoire de La Roncière
Maire de Sèvres

Directeur adjoint de la publication :

Philippe Cézard

Ont participé à ce numéro :

Maxime Dupetitmagneux
Laurence Fries
Carole Martin
Christine Nguyen
Julie Roux

Photographes :

Thierry Gougenot
Carole Martin

Conception graphique :

Catsai Design

Régie publicitaire :

Conseil Marketing Publicité
Contact : David Tiefenbach
Téléphone : 06 70 21 07 12

Impression :

Imprimerie
Desbouis Grésil
Z.I. du Bac
d'Ablon
10-12 rue Mercure
91230 Montgeron



Distribution boîtes aux lettres : Isa +

Dépôt légal :
1^{er} trimestre 2022



DÉCEMBRE

Les bons du marché

Les commerçants du marché Saint-Romain ont, cette année encore, fait preuve de solidarité vis-à-vis des familles sévriennes.

Désireux de faire découvrir à ces familles la fraîcheur et la saveur des produits qu'ils proposent, les commerçants ont émis 70 bons d'une valeur de 10 € qui ont été inclus dans les cadeaux du Relais Sévrien aux familles pour les fêtes de fin d'année.



DÉCEMBRE

Merci

Un coup de chapeau à la générosité de ceux qui ont participé à l'opération « Un père Noël pour tous » qui aura permis de fournir de nombreux cadeaux aux associations caritatives, notamment au Relais Sévrien.



2 DÉCEMBRE

Le CCJ à l'Élysée !

Le conseil communal des jeunes a visité le Palais de l'Élysée le jeudi 2 décembre dernier accompagné des élus encadrants. Une belle découverte d'un lieu de pouvoir de la V^e République pour ces jeunes citoyens engagés au service de leur ville.



DÉCEMBRE

Lettres au Père Noël

Le Père Noël a reçu 342 lettres d'enfants sévriens. Il n'a pas manqué de travail !



4 DÉCEMBRE

3^e marche propre

Le conseil communal des jeunes a mobilisé les Sévriens pour une ville plus propre.



3 & 4 DÉCEMBRE

Fête des Lumières, feu d'artifice et Père Noël

Les yeux ont pétillé en ce début décembre à Sèvres ! Le vendredi 3 décembre, la déambulation lumineuse parcourait la ville avant de se réunir devant l'hôtel de ville pour une projection animée sur le thème des jardins, suivie d'un spectacle son et lumière. Le samedi 4 à 18 h 30 un feu d'artifice était tiré au square Carrier-Belleuse. Tous les mercredis, le père Noël attendait les enfants dans la cour de l'hôtel de ville.



5 DÉCEMBRE

Sèvres Commerces : Marché de Noël

Vous étiez très nombreux à dévaliser les 22 stands tenus par vos commerçants.



15 DÉCEMBRE

Concert de la Maîtrise des Hauts-de-Seine

La Maîtrise des Hauts-de-Seine et ses cinquante choristes, dirigée par Gaël Darchen, ont interprété le Gloria et le Stabat Mater de Vivaldi dans l'église Saint-Romain.



17 DÉCEMBRE

Les concerts de Marivel

Pour les fêtes de fin d'année, « Le Capriccio français » a interprété trois cantates de Noël et de l'Avent composées par J.-S. Bach, sous la direction de Philippe Le Fèvre.

Retrouvez Sèvres en vidéo sur SEVRES.FR

Proposez vos idées



avant le vendredi 4 mars sur
jeparticipe.sevres.fr

Vous proposez # Vous décidez # Ensemble nous réalisons

Budget participatif

Vos projets pour Sèvres

Ce 3^e budget participatif vous permet de proposer l'affectation d'une partie du budget d'investissement de la Ville à des projets inspirés et choisis par les Sévriens.

Ce budget porte exclusivement sur le territoire communal et les compétences gérées par la Ville. Il concerne aussi bien l'environnement, le cadre de vie, le sport, la culture, le patrimoine que la solidarité.

PHASE 1 - DÉPÔT DES PROPOSITIONS du 10 janvier au 4 mars

Toute personne de plus de 16 ans, domiciliée à Sèvres, à l'exception des élus ayant un mandat local ou national destiné à Sèvres, peut déposer sur la plate-forme participative une ou des idées pour améliorer le cadre de vie d'un quartier ou de la ville. Deux possibilités pour déposer son projet :

- via le site internet dédié au budget participatif :

<https://jeparticipe.sevres.fr>

- sous enveloppe à l'accueil de la Mairie.

PHASE 2 : ÉTUDE DE RECEVABILITÉ DES IDÉES du 7 mars au 13 mai

Les services de la Ville étudient la recevabilité des projets au regard du règlement et de leur faisabilité sur le plan juridique, financier et technique. Pour cela, ils contactent les porteurs de projets pour échanger avec eux sur leurs propositions, afin de les corriger, de les consolider ou de les fusionner avec d'autres lorsqu'elles sont similaires. Les services arrêtent ensuite la liste des projets soumis aux conseils de quartier.

Pour être recevable, un projet doit notamment répondre aux critères suivants :

- il relève des compétences de la Ville ;
- il est localisé sur le territoire communal ;
- il est d'intérêt général et à visée collective ;
- il concerne uniquement des dépenses d'investissement ;
- il s'inscrit en cohérence avec le projet municipal ;
- il est techniquement et juridiquement réalisable ;
- il est suffisamment précis pour pouvoir être estimé juridiquement, techniquement et financièrement ;
- sa mise en œuvre concrète peut démarrer l'année suivante ;
- son coût estimé de réalisation est inférieur à 30 000 euros.

Les porteurs de projets sont informés et renseignés sur les motifs de non-recevabilité.

PHASE 3 : SÉLECTION PAR LES CONSEILS DE QUARTIER le samedi 14 mai

Les porteurs des projets retenus lors de l'étape précédente (phase 2) présentent leur projet devant un jury composé de membres désignés par chaque conseil de quartier et d'élus. Le jury arrête un classement de ses projets préférés dans la limite d'un nombre maximum annuel fixé par la Ville.

PHASE 4 : CHOIX DES PROJETS PAR LES SÉVRIENS du 1^{er} au 30 juin

Les projets sélectionnés sont soumis au vote des Sévriens sur la plate-forme

<https://jeparticipe.sevres.fr>

dédiée au budget participatif.

Le classement ainsi obtenu au terme de la semaine de vote se verra appliqué un coefficient pondérateur de 60 %. Et le classement réalisé par les conseils de quartier sera quant à lui pondéré de 40 %.

PHASE 5 : RÉALISATION à partir du 1^{er} septembre

Les projets initiés par les Sévriens étant réalisés par la Ville de Sèvres, ils seront soumis aux mêmes règles, lois et procédures que ceux initiés par la commune – code général des Collectivités territoriales, réglementations relatives aux marchés publics, etc.

La liste et le classement des projets ainsi distingués sont rendus publics.

Le Maire de Sèvres s'engage à intégrer les projets retenus par le vote final des Sévriens dans le budget municipal d'investissement. Le budget sera soumis à la délibération du conseil municipal.

Règlement complet disponible sur
jeparticipe.sevres.fr

Depuis mars 2021

Vingt commerçants

Vingt commerces se sont installés, ont changé de responsables ou ont déménagé à Sèvres depuis le printemps dernier. Merci pour votre fidélité, c'est grâce à vous qu'ils se développent.

MARS 2021

ouverture



Bajoia
Bijouterie, 84, Grande Rue

réouverture



Bio C'bon
Magasin bio, 74, Grande Rue

AVRIL 2021

ouverture



Maison Jaurel,
Fromagerie, crèmerie, épicerie fine, 110, Grande Rue

ouverture



Sèvres Coiffure
Coiffeur et barbier, 52, Grande Rue

réouverture



Bricorama
25, avenue de l'Europe

ouverture



La Cabane aux Merveilles
Jouets, 19, avenue de l'Europe

MAI 2021

ouverture



City Vrac
Produits bio en vrac, 93, Grande Rue

ouverture



Brother Crew Skateshop
Magasin de skate et sportswear, 84, Grande Rue

JUIN 2021

ouverture



Hôtel HC
7 appart-hôtel et 5 chambres, 134, Grande Rue

ouverture



La Manufacture
Brasserie, 47bis, Grande Rue

ouverture



Domino's Pizza
160, Grande Rue

ouverture



La PolCa-fée
Restaurant, 16, rue Troyon



SOLDES D'HIVER
Du mercredi 12 janvier au
mardi 8 février

AOÛT 2021

reprise



Kiosque à journaux
Place du 11-Novembre

nouvelle adresse



Pharmacie du Centre
10, place du Théâtre

SEPTEMBRE 2021

ouverture



SOS Chef
37, Grande Rue

reprise



Bajoul & Cie
18, avenue de l'Europe

Retrouvez vos co

jachetea

OCTOBRE 2021

ouverture



Gitanjali
Restaurant indien, 7, Grande Rue

nouvelle adresse



Anagramme
Librairie, 114^{bis}, Grande Rue

NOVEMBRE 2021

reprise



Le Nid Fleuri
108, Grande Rue

ouverture



Phone Center
Téléphonie et informatique, 81, Grande Rue



Tarification périscolaire

Un système plus simple et plus cohérent

Dans un souci d'amélioration du service rendu, d'optimisation des modes de gestion ainsi que de contribution socialement plus juste et équitable des usagers, la Ville a décidé de réformer sa politique tarifaire périscolaire (restauration scolaire, accueil de loisirs...). Elle s'est attachée, pour ce faire, les services de Citexia, cabinet spécialisé en tarification de service public. Les nouveaux tarifs seront effectifs au 1^{er} février 2022.

AVANT

Historiquement, les tarifs des activités scolaires et périscolaires étaient calculés à partir d'un système de tranches de quotients qui, au fil des années, a généré des effets de seuils avec une progressivité des tarifs parfois non linéaire.

De plus, plusieurs activités étaient forfaitaires (la garderie du matin, les accueils de loisirs du soir, mercredi et vacances, les études surveillées). Ceci était source de critiques et d'incompréhension pour les familles qui se plaignaient de devoir payer pour des prestations non consommées, notamment en cas de grèves, d'intempéries... La période Covid a rendu nécessaire d'ajuster les tarifs en fonction de la présence réelle des enfants.

APRÈS

Cette réforme a plusieurs objectifs :

- supprimer les effets de seuils entre chaque tranche ; les tarifs varient dorénavant en fonction de la situation sociale et familiale de chaque foyer.
- supprimer les forfaits et mettre en place une réservation à l'unité pour toutes les activités.
- remplacer le tarif dégressif à partir du 2^e enfant par la prise en compte du nombre total d'enfants à charge (qu'ils suivent ou non la même activité et qu'ils soient



L'exemple d'une activité soumise à tarification : Atelier de Noël au centre Brimborion

scolarisés en primaire, au collège ou au lycée).

- soutenir les familles monoparentales en comptant deux parts pour le parent isolé comme pour un couple.
- soutenir les familles nombreuses en ajoutant une demi-part supplémentaire si la famille compte 3 enfants ou plus à charge.
- instaurer un principe de préinscription rigoureux qui permettra de prévoir au mieux le nombre d'enfants à accueillir.

COMMENT

Chaque famille, en fonction de ses ressources et de la composition du foyer, bénéficiera de tarifs personnalisés sur le principe d'un Taux de Participation Individualisé (TPI). Le calcul se fera à partir de deux données simples : le Revenu Fiscal de Référence (RFR) et le nombre d'enfants à charge. Ce TPI

variera entre un tarif « plancher » (pour les familles aux revenus les plus faibles qui ne supporteront que 11,9 % du tarif maximum) et un tarif « plafond » (pour les familles aux revenus les plus importants qui ne supporteront qu'un maximum de 80 % du tarif maximum de chaque activité). La mise en place de cette progressivité linéaire des tarifs en fonction des revenus et de la composition du foyer se fera à partir du 1^{er} février. Elle aura des effets à la hausse ou à la baisse selon les familles, pour une contribution socialement plus juste et équitable de tous les usagers.

Un simulateur est en ligne depuis décembre sur l'Espace Familles pour permettre aux familles de connaître leur TPI avec le tarif de chaque activité : sevres.portail-familles.com



Tournez manège

Ce carrousel avec frontons à l'ancienne est installé square Madame de Pompadour, à côté du Sel. Il est ouvert de 10 h 30 à 19 h tous les mercredis, samedis, dimanches, jours fériés et jours de vacances. De 15 h 30 à 19 h tous les lundis, mardis, jeudis et vendredis du temps scolaire. Cyclistes, cavaliers, motards, aviateurs et navigateurs en herbe y trouveront leur bonheur !



ÉLÈVES DE 3^E EN RECHERCHE DE STAGE

Appel à contribution des Sévriens !

La ville de Sèvres souhaite faire appel aux Sévriens pour aider les jeunes de la ville actuellement en classe de troisième à trouver leur stage obligatoire d'observation.

Alors, si vous tenez un commerce ou vous travaillez en entreprise et vous pouvez proposer un stage du 14 au 18 février 2022 à un élève de troisième : contactez l'esc@le qui pourra communiquer votre proposition aux jeunes en recherche.

Parallèlement, et en complément de son partenariat avec le collège de Sèvres, l'esc@le propose un accompagnement et des conseils en méthodologie de recherche de stage

CONTACT :

lescale@ville-sevres.fr

01 41 14 12 20

Pour nous rencontrer, rendez-vous au 51, Grande Rue à Sèvres



Centre de vaccination

Comment ça marche ?

Le centre de vaccination intercommunal de Sèvres, Chaville et Ville-d'Avray implanté à l'Atrium de Chaville a rouvert ses portes le 13 décembre. Petit rappel sur la vaccination.

Comment prendre rendez-vous ?

La prise de rendez-vous est obligatoire. Seules les personnes de 65 ans et + peuvent recevoir leur dose de rappel, sans rendez-vous, dans n'importe quel centre.

- Centre ouvert du lundi au vendredi de 8 h à 17 h
- Par Internet : Doctolib
- Par téléphone : 01 84 76 13 95, du lundi au vendredi de 9 h à 13 h

Pour une gestion optimale des doses, merci d'honorer vos RDV ou de les annuler.

Merci de vous munir de votre carte d'identité et de votre carte vitale lors du rendez-vous. N'oubliez pas votre masque !

Le centre de vaccination recrute

Afin d'assurer son bon fonctionnement, le centre de vaccination de Chaville, Sèvres et Ville-d'Avray recrute :

- des professionnels de santé en exercice ou à la retraite
- des personnels administratifs maîtrisant l'outil informatique
- des étudiants (tout type d'études)

Ces emplois sont rémunérés, à pourvoir dès que possible.

Qui peut se faire vacciner ?

Depuis le 27 novembre 2021, le rappel vaccinal est ouvert à toutes les personnes de 18 ans et + dès 5 mois après la dernière injection ou la dernière infection au Covid-19.



Les vaccins disponibles

- Pfizer (pour toutes les personnes de 12 ans et +)
- Moderna (pour les personnes de 30 ans et +)

La vaccination est ouverte aux 5-11 ans en situation de surpoids ou atteints de pathologie à risque à compter du 15 décembre 2021, sur la base du volontariat.

Vaccination et pass vaccinal obligatoire

À compter du 15 décembre, les personnes de 65 ans et plus et les personnes vaccinées avec le vaccin Janssen devront justifier d'un rappel vaccinal pour obtenir un « pass vaccinal ».

La vaccination est ouverte pour les enfants de 5-11 ans vivants au contact de personnes immunodéprimées et ceux porteurs des maladies graves.

Le rappel vaccinal est ouvert à toutes les personnes de 18 ans et plus dès cinq mois après la dernière injection ou la dernière infection à la Covid-19. À compter du 3 janvier, le rappel pourra être effectué à partir de 4 mois depuis la dernière injection.

Attention : le pass vaccinal devrait se substituer au pass sanitaire dans le courant du mois de janvier.

*Si vous êtes une personne âgée de + 80 ans, que vous avez des difficultés à vous déplacer et que vous souhaitez bénéficier d'une vaccination à domicile, un numéro vert spécial a été mis à disposition afin de vous mettre en lien avec les services susceptibles de vous proposer une vaccination à domicile.
N° vert pour les + 80 ans : 0800 730 957*

Une nouvelle année commence c'est le moment de prendre de bonnes résolutions et de veiller sur sa santé.

En partenariat avec le DAC Santé et l'Agence Régionale Santé, la ville de Sèvres et le CCAS organisent un cycle d'ateliers sur la thématique santé.

Nous vous invitons le samedi 5 février de 10 h à 12 h à l'Hôtel de ville, Salon Saint-Omer à l'atelier

« Tout savoir sur la prévention et le dépistage des cancers »

Ces ateliers sont gratuits, Inscription au CCAS au 01.41.14.11.34



Il est de la responsabilité des habitants de déneiger devant chez eux.

Sel de déneigement

Distribution gratuite le 8 janvier

La distribution a lieu au centre technique municipal, 48-50, route du Pavé des Gardes, samedi 8 janvier de 8 h 30 à 15 h 30.

Dans toute la mesure du possible, il est nécessaire d'épandre sur le trottoir le sel avant un épisode neigeux et non sur la neige fraîche. Si vous n'avez pas pu le faire, il faut raclez et balayer la neige si possible à l'aide d'une pelle à neige puis épandre le sel pour éviter la

formation de verglas. Le déblaiement doit être entrepris au plus tôt après la fin de la chute de neige.

La neige déblayée ne doit pas être entassée au pied des arbres, sur les bouches d'égout ou contre les bornes incendies. En cas de verglas : il faut épandre le sel sur

le trottoir. Le sel est uniquement efficace s'il pénètre la glace sous l'action du piétinement. Une fois que le sel a pénétré la glace, il faut la casser et surtout la racler afin qu'elle ne se reforme pas en cas de nouvelle chute de la température.

Règles de prudence en cas de chute de neige

- Portez des chaussures adaptées afin d'éviter les accidents dus à une simple glissade.
- Équipez-vous d'outils appropriés (pelles à neige, racloirs) et de sel avant les intempéries pour déneiger les trottoirs, vos accès et voies privées.
- Privilégiez les transports en commun dont le réseau est déneigé

prioritairement. Équipez si besoin votre véhicule de pneus-neige.

- Modérez votre allure et prévoyez des temps de déplacement plus longs qu'à l'ordinaire.
- Stationnez votre véhicule dans votre garage ou de manière à ne pas gêner la circulation des engins de déneigement.
- Faites preuve de patience. Les services de la Ville et de Grand Paris Seine Ouest mettent tout en œuvre

pour réduire les désagréments de la période hivernale, mais les 36 km de rues de la commune ne peuvent être déneigés en quelques minutes et simultanément.

ATTENTION ! Un seul sac de 10 kg de sel de déneigement est distribué par adresse, dans la limite des stocks disponibles, sur présentation d'une pièce d'identité et d'un justificatif de domicile.

Le sel de déneigement n'est en aucun cas comestible.

Ne pas sous-estimer nos estimations...



A&M
Appartements
& Maisons

L'estimation, cette étape essentielle de la vente, fait notre réputation depuis plus de 20 ans. Sa justesse est la clé d'une transaction réussie. Alors sentez-vous libre de nous contacter pour demander une estimation gratuite de votre bien.

/ TRANSACTION
/ GESTION
/ LOCATION

Sèvres Ville d'Avray 01 41 14 40 00
Meudon 01 46 26 34 00
appartementsetmaisons.com

Économies d'énergie

Accompagnement gratuit

Changement de fenêtres, de chaudière, travaux d'isolation ? Grand Paris Seine Ouest permet aux propriétaires d'être accompagnés gratuitement par un conseiller et de bénéficier de subventions territoriales grâce à l'Opération Habitat Qualité.

En quoi consiste cet accompagnement ?

Le conseiller Habitat Qualité :

- vérifiera votre éligibilité aux aides en fonction de vos ressources et de votre projet ;
- évaluera le potentiel de rénovation énergétique de votre logement lors d'une visite à domicile ;
- vous aidera à constituer les dossiers de demande de subvention auprès des financeurs existants ;
- procédera, une fois travaux terminés, à la demande de versement des subventions auprès des différents financeurs.

Quel est le montant de la subvention GPSO ?

L'aide de GPSO est attribuée sous conditions de ressources. Elle est de 1 000 € maximum pour les ménages les plus modestes.

Attention : la demande de subvention doit être finalisée avant le démarrage des travaux et n'est versée qu'après leur réalisation.

Quelles sont les autres aides cumulables ?

En fonction de vos ressources et de votre projet, de nombreuses aides financières existent. L'aide de

GPSO est cumulable avec :

- les aides de l'Agence nationale de l'habitat (Anah) « MaPrime-Renov' » (sans condition de ressources)
- les aides du Conseil départemental des Hauts-de-Seine (sous conditions de ressources)

Comment savoir si je suis éligible à l'ensemble de ces aides ?

Certaines aides sont soumises à un plafond de ressources ou à un gain énergétique minimum. Pour en savoir plus, faites une demande auprès du guichet unique de la rénovation énergétique.

Pour prendre rendez-vous avec un conseiller spécialisé, rendez-vous sur le guichet unique de GPSO : connectez-vous sur seineouest.fr et complétez le formulaire en ligne ou appelez le 0 800 10 10 21 (numéro d'appel gratuit).



Vos sapins de Noël collectés et compostés près de chez vous

Jusqu'au 23 janvier 2022, 149 enclos sont installés dans les 8 villes de Grand Paris Seine Ouest (GPSO) pour accueillir vos sapins, qui seront collectés et transformés en compost.

Entre le 26 décembre 2020 et le 24 janvier 2021, ce sont au total 40 675 sapins qui avaient été collectés par les agents de Grand Paris Seine Ouest, soit 180 tonnes de sapins. Cela représente 19 tonnes et 4 418 sapins de plus qu'en 2020. Prêts à battre le record en 2022 ? Faites un geste simple, en faveur de l'environnement !

⚠ Pensez à débarrasser votre sapin de toutes ses décorations. Les sapins synthétiques ou floqués ne sont pas admis, car ils ne pourront pas être compostés.

Rendez-vous sur le site de GPSO pour consulter la carte interactive de tous les points de collecte sur le territoire, ou pour taper directement votre adresse dans l'outil de géolocalisation, qui vous indiquera l'enclos à sapins le plus proche de chez vous.

■ <https://www.seineouest.fr/sapins-2021>

Déchèterie fixe de Meudon

Rappel des conditions d'accès

Pour accéder à la déchèterie, les usagers doivent présenter une pièce d'identité et leur badge d'accès (demande à effectuer en ligne).

Particuliers

En fonction du véhicule utilisé, les particuliers disposent d'un quota de 36 points par an pour accéder à la déchèterie fixe de Meudon.

Demander un badge d'accès

Vous pouvez commander votre badge d'accès à la déchèterie fixe de Meudon en remplissant le formulaire en ligne sur le site web du Sycotom, le syndicat de traitement des déchets ménagers de l'agglomération parisienne. Vous devrez fournir la copie d'un justificatif d'identité ainsi qu'un justificatif de domicile de moins de trois mois.

| <https://www.sycotom-paris.fr>



La déchèterie de Meudon.

HORAIRES pour les particuliers

Du lundi au samedi	- du 1 ^{er} novembre au 31 mars	de 7 h à 12 h et de 13 h 30 à 18 h 30
	- du 1 ^{er} avril au 31 octobre	de 7 h à 12 h et de 13 h 30 à 19 h 30
Le dimanche		de 9 h à 12 h 30
Les jours fériés	Exceptés les 1 ^{er} janvier, 1 ^{er} mai et 25 décembre	

LES DÉCHETS ACCEPTÉS ET REFUSÉS

LES DÉCHETS ACCEPTÉS :

- Cartons et papiers
- Ferrailles et métaux non ferreux
- Encombrants ménagers : moquette, polystyrène, vitrage, plastique...
- Déchets d'ameublement (DEA) : literie, chaise, armoire, table...
- Déchets verts
- Gravats, terre, matériaux de démolition ou de bricolage
- Bois : palettes, cagettes, bois massif...
- w- Verre ménager : bouteilles, pots et bocaux

- Textiles
- Journaux, magazines
- Déchets diffus spécifiques (DDS) : solvants, peintures, aérosols, vernis, colles, produits phytosanitaires... (limité à 50 litres par mois pour les particuliers)
- Huiles usagées
- Déchets d'équipements électriques et électroniques (DEEE) : petits et gros électroménagers, écrans, matériel informatique...
- Lampes usagées
- Piles et accumulateurs, batteries
- Produits pharmaceutiques et

déchets d'activités de soins à risques infectieux (DASRI)

- Cartouches, toners
- Bouteilles de gaz et extincteurs

LES DÉCHETS EXCLUS :

- Ordures ménagères
- Cadavres d'animaux
- Déchets organiques putrides
- Carcasses de voiture, motos ou scooters
- Déchets amiantés
- Produits radioactifs
- Déchets explosifs
- Carburant automobile
- Pneumatiques



Il faut entre 150 l et 500 l pour arroser un jardin de 50 m²

Recyclage et économies

Utilisez l'eau de pluie !

Dans le cadre de son Plan Climat, Grand Paris Seine Ouest (GPSO) a mis en place une subvention pour les récupérateurs d'eau de pluie.

Qui peut bénéficier de cette aide ?

Cette aide est ouverte aux habitants, résidant en pavillon à titre principal, dans l'une des 8 communes de GPSO.

Quel type d'équipement est concerné ?

Sont concernés par ce dispositif d'aide, les récupérateurs d'eau de pluie de 300 litres minimum (récupérateurs aériens, enterrés et les réservoirs souples) avec des accessoires éventuels (collecteur filtrant, socle, robinet, couvercle, kit de connexion). Seuls les équipements achetés neufs sont éligibles à la subvention.

Pour information, il faut entre 150 l et 500 l pour arroser un jardin de 50 m². Un récupérateur d'eau permet donc des économies substantielles en consommation.

Comment utiliser l'eau de pluie récoltée ?

Deux options sont possibles. La première et la plus courante, est l'utilisation de l'eau de pluie récoltée pour arroser son jardin ou encore nettoyer sa voiture.

La deuxième option, est l'utilisation en intérieur, cependant celle-ci est soumise à plusieurs règles :

- interdiction d'utiliser l'eau pluviale pour cuisiner, laver la vaisselle et de la boire ;

- l'utilisation de l'eau de pluie est uniquement possible pour remplir la chasse d'eau des sanitaires, laver les sols et laver du linge (à condition d'utiliser un dispositif de traitement de l'eau adapté) ;

- si l'installation est raccordée au réseau d'assainissement collectif (rejet des eaux usées dans les égouts), il est obligatoire de faire une déclaration d'usage. Cette déclaration doit être effectuée en mairie, sur papier libre, auprès du service en charge de l'assainissement.

En cas d'utilisation de l'eau de pluie à l'intérieur de votre habitation, l'installation doit être conforme à la réglementation en vigueur en termes d'installation, de déclaration, d'entretien et de suivi.

La subvention

Les demandes de subvention sont possibles depuis le 1^{er} janvier 2022, pour les récupérateurs acquis à compter de cette date. Le montant de l'aide est fixé forfaitairement à 50 % du coût TTC de l'équipement, et plafonnée à 50 € par équipement avec ses accessoires éventuels (socle, robinet, kit de raccordement...).

Pour effectuer une demande de subvention, rendez-vous sur seineouest.fr ou appelez le 0 800 10 10 21.

Orpi

Des femmes et des hommes
pour votre bien

*TOUTE L'ÉQUIPE ORPI SEVRES
VOUS SOUHAITE
UNE BONNE ANNÉE 2022...*

2 rue Pierre Midrin
92310 SÈVRES
partenairereussite@orpi.com

Agence ORPI
Partenaire réussite

VENDRE - ACHETER - LOUER - FAIRE GÉRER

01.41.46.01.20

Médiathèque

Au menu de la rentrée

La Médiathèque vous invite à passer des bons moments dès janvier !

LA NUIT DE LA LECTURE



Samedi 22 janvier à 18 h 30

La Nuit de la lecture fête son retour avec *Les Échappés de la coulisse*. Nous retrouvons les comédiens pour deux lectures théâtralisées et sonorisées !

- **La Cafetière de Théophile Gautier** : le narrateur, Théodore, raconte le séjour qu'il a passé en Normandie avec ses amis.
- **Le Chat Noir de Edgar Allan Poe** : le personnage principal de l'histoire est un homme « fou » des animaux. Il possède un chat noir nommé Pluton, auquel il est particulièrement attaché.

Entrée libre dans la limite des places disponibles - À partir de 10 ans

Dimanche 23 janvier à 10 h 30

La médiathèque invite les enfants à partir de 3 ans accompagnés d'un parent pour suivre *Les aventures extraordinaires de Neige l'ours polaire, Truffe la grizzly et Pandou le Panda*.

Les Echappés de La Coulisse.
Réservation obligatoire.

LA SCIENCE SE LIVRE

Sur le thème « Arts et Sciences » en partenariat avec le conseil départemental des Hauts-de-Seine, *La Science se livre* entend sensibiliser les publics jeune comme adulte à la science

dans son lien particulier aux arts à travers deux expositions :

- **Des Arts et de la Science** : un florilège de visuels suscitant la réflexion sur le thème des arts et de la science. Tout public.
- **Léonard de Vinci artiste et ingénieur** : exposition pédagogique pour les 7-11 ans qui interroge l'homme et son rapport à l'art, la technique et la science. Public jeunesse.

Expositions du 29 janvier au 19 février

Médiathèque
8, rue de ville d'Avray

Des ateliers accompagneront la réflexion pour les jeunes :

Atelier Exploradome : Light painting

Mercredi 9 février
de 14 h 30 à 16 h 30

sur inscription - enfants 8-10 ans
Présentation de la technique du light painting

Atelier Smarteo : Chorégraphie Dash, atelier de robotique.

Samedi 12 février
de 15h30 à 17h30 sur inscription - enfants de 8 à 10 ans.



À partir d'un choix de musique, élaboration d'une chorégraphie dont les robots sont mis en scène.

AUTRES RENDEZ-VOUS :

Conteurs de Sèvres

Samedi 15 janvier à 17 h
entrée libre à partir de 7 ans.

Atelier d'éveil musical avec la SUM

Samedi 22 janvier sur réservation.
10 h : enfants de 18 mois à 2 ans.
11 h : enfants de 3 ans à 4 ans.

Atelier Les Ailes de la Musique

Samedi 5 février de 10 h 15 à 12 h,
entrée libre sur réservation.

NOUVEAUTÉ !

La médiathèque sera désormais ouverte de 10 h à 13 h 30 tous les dimanches hors vacances scolaires de janvier à mars et de septembre à décembre 2022.

- JANVIER : 9 ; 16 ; 23 ; 30
- FÉVRIER : 6 ; 13
- MARS : 13 ; 20 ; 27
- SEPTEMBRE : 4 ; 11 ; 18 ; 25
- OCTOBRE : 2 ; 9 ; 16
- NOVEMBRE : 20 ; 27
- DÉCEMBRE : 4 ; 11

Médiathèque de Sèvres
8, rue de Ville - d'Avray
01 41 14 12 13

Salon des arts du 21 au 30 janvier

Émergence

« EMERGENCE »



Pour la onzième année, du 21 au 30 janvier, le Sel ouvre ses cimaises au Salon des Arts de Sèvres organisé par La Sévrienne des Arts.

Le thème de cette année, « Émergence » répond aux préoccupations actuelles. Émergence vers un monde nouveau, une transition écologique ...

Près de quatre-vingt-dix exposants ont été inspirés par ce thème et ont exprimé leur vision dans des techniques variées : peinture abstraite ou figurative, sculpture, photographie, installation...

Invités d'honneur :

Nicola Bonessa (peintre)

Edith Bruandet (sculpteur)

Rotonde du Sel, 47, Grande Rue

Du vendredi 21 janvier au dimanche 30 janvier

Rencontre avec les artistes le vendredi 21 janvier à 18 h 30

Entrée libre, tous les jours de 14 h 30 à 19 h

Clôture du salon dimanche 30 janvier à 19h

Soumis aux conditions sanitaires en vigueur

Exposition

Soizic Lunven

Soizic Lunven, artiste sévrienne, expose au Sel, du 12 janvier au 17 février.



Lumière verte du matin
Aquarelle sur papier marouflé sur toile,
80x80 cm

« La nature m'émeut, elle me calme et me relie à moi-même. La peinture est une façon merveilleuse d'être en lien avec elle. Depuis 10 ans, je fais des aquarelles ! Le papier est un matériau vivant très sensible. Au contact de la peinture et de l'eau, il ne réagit pas toujours comme on le voudrait : il faut l'apprivoiser, être patient, apprendre à maîtriser la bonne humidité avant de mettre la couleur. Cette exigence est d'autant plus importante que le format est grand. L'eau qui coule sur la feuille est capricieuse mais si on joue avec ces coulures, les nuages peuvent apparaître d'eux même sans que l'on ait à intervenir plus, il faut savoir s'arrêter au bon moment. La vapeur d'eau des nuages a les mêmes comportements que mon eau sur la feuille. »

C'est ce travail que Soizic Lunven expose ainsi que ses collages, recherche ludique de l'harmonie de la forme et de la couleur, et ses lampes, travail sur la lumière avec du papier japonais.

Rencontre avec l'artiste vendredi 14 janvier à partir de 18 h 30

Atelier collage parent-enfant dimanche 23 janvier à 14 h 30 (durée : 1h / dès 4 ans)

*Informations et réservations : info@sel-sevres.org
/ www.sel-sevres.org
soizic-lunven.odexpo.com*

Exposition du 10 janvier au 5 février

Pierre Bobillot, l'homme & l'œuvre

L'exposition « *L'homme & l'œuvre : Hommages à Pierre Bobillot* » présente une rétrospective des domaines dans lesquels Pierre Bobillot a œuvré en tant qu'enseignant à l'école Estienne, à l'école normale supérieure ou au lycée de Sèvres. Il aura été, tour à tour, graphiste professionnel, maquettiste-concepteur, scénographe, architecte d'intérieur, designer et tout au long de sa vie : artiste peintre.

Il est ici question d'un hommage à l'homme et son œuvre ou d'une « rencontre » pour ceux qui ne l'ont pas connu ou qui n'ont pas connu les multiples facettes de son travail.



L'île d'Yeu,
aquarelle de Pierre Bobillot

Hôtel de ville, La Mezzanine
54, Grande Rue

Du 10 janvier au 5 février

Vernissage le jeudi 20 janvier à 19 h.

La Carriole du Bonheur

Concours de peinture

À l'occasion de l'exposition " le Douanier Rousseau à Sèvres", qui aura lieu à la Mezzanine de l'Hôtel de Ville du 7 au 30 avril prochains, la ville organise un concours de peinture ouvert aux artistes, enfants et adultes, amateurs ou confirmés, sur le thème de la Carriole du Bonheur : la famille, l'amitié, l'amour des animaux...



Le célèbre tableau du Douanier Rousseau (musée de l'Orangerie) fut peint en 1908 pour remercier son ami Claude Juniet, et sa femme Anna, qui tenaient une guinguette rue des Bruyères à Sèvres et qui le secouraient généreusement.

Toutes les techniques graphiques et picturales sont autorisées pour ce concours. Toutes vos œuvres seront exposées du 11 avril au 9 mai dans les vitrines de La Maison des Associations 54, rue des Binelles à Sèvres. La remise des prix aura lieu le vendredi 15 avril 2022, à 18 h 30, à la Mezzanine.

Règlement du concours disponible sur
sevres.fr

Monoprix.

ABONNEMENT
9,90€/MOIS :



SCANNEZ-VOUS

-10%

sur tout l'alimentaire, l'entretien
et l'hygiène en magasin
ET en ligne sur Monoprix Plus
avec la livraison offerte.

1 mois

9,90€

Sans engagement

6 mois

54,90€*

Soit 9,15€ par mois

12 mois

99,90€*

Soit 8,33€ par mois

Pour souscrire :

- Rendez-vous en caisse** ou créez votre compte sur Monoprix Plus
- Renseignez votre carte de fidélité** ou créez-en une virtuelle
- Abonnez-vous** en choisissant la formule qui vous convient
- Profitez**

MONOPRIX

25 AVENUE DE L'EUROPE - SÈVRES

DU LUNDI AU SAMEDI DE 8H30 À 21H ET LE DIMANCHE DE 9H À 13H

* Remise immédiate sur le prix affiché. Offre valable dans les magasins Monoprix et monoprix, réservée aux porteurs de la Carte de fidélité Monoprix ayant souscrit à l'abonnement. Voir conditions de l'abonnement sur MONOPRIX.fr ou à l'accueil du magasin. Voir conditions de la Carte de fidélité Monoprix en magasin ou sur MONOPRIX.fr, Monoprix - SAS au capital de 79 248 128 € - 14-16, rue Marc Bloch - 92110 Clichy - 552 018 020 R.C.S. Nanterre. Pré-presse : elpev

SOLDES

CANAPÉS by MAISON du Sud

50% DE REMISE*

Sur 7 modèles d'exposition

*Durant la période légale des soldes, stock limité à 1 article par référence.

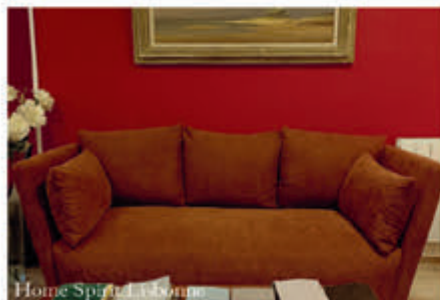
HOME SPIRIT & DIVA
Fabrication française



Divia Xena convertible



Fauteuil Sofia



Home Spirit Labonne



Home Spirit Watson



Home Spirit Anastasia



Home Spirit Cap Ferret

Bienvenue dans notre show room :

123 Grande Rue - 92310 Sèvres

01 46 26 85 41

contact@canape-maisondusud.fr

www.canape-maisondusud.fr

Marie-Victoire Jaquotot

Une femme peintre sur porcelaine à Sèvres

Il y a 250 ans naissait Marie-Victoire Jaquotot...

Fille d'un greffier des audiences au Châtelet, Marie-Victoire Jaquotot est l'élève puis l'épouse d'Étienne-Charles Leguay, peintre sur porcelaine miniaturiste, qui travaillait à la manufacture parisienne de Dihl et Guerhard avant d'entrer à la Manufacture de Sèvres. Elle l'épouse à 22 ans et en divorce sept ans plus tard, avant d'avoir un fils naturel, Philippe Comairas, né en 1803.

Elle rentre à la Manufacture impériale de porcelaine de Sèvres en 1800. Elle y travaille jusqu'en 1846 en tant que "peintre de figures", le rang le plus élevé, alors que beaucoup de femmes de la Manufacture étaient peintres de fleurs.

Elle expose ses peintures sur porcelaine au Salon entre 1808 et 1836.

Alexandre Brongniart, administrateur de la Manufacture de 1800 à 1847 était persuadé que la copie sur céramique était le moyen de préserver les tableaux dont la dégradation était irréversible. Il réussit dès 1814 la mise au point du coulage des plaques en porcelaine dure. Le talent de Marie-Victoire Jaquotot en fit l'une des figures phares de sa politique. C'est ainsi qu'elle se fait progressivement connaître en tant que peintre copiste sur porcelaine.

Le 25 juin 1816, lors d'un déjeuner organisé à la Manufacture pour découvrir les étapes de la réalisation d'une œuvre, Alexandre Brongniart présente officiellement au Roi Louis XVIII la copie de *la Belle Jardinière* de Raphaël réalisée par Marie-Victoire Jaquotot. Le Roi aurait déclaré à l'artiste « *Madame, si Raphaël vivait, vous le rendriez jaloux* »¹.



Marie-Victoire Jaquotot
(autoportrait)

Marie-Victoire Jaquotot est alors nommée « Premier peintre sur porcelaine du Roi » ce qui lui permet de toucher une pension annuelle de 1 000 francs et de monter son propre atelier privé dans lequel elle enseigne pendant près de vingt ans la peinture sur porcelaine à une trentaine d'élèves, notamment des femmes.

Marie-Victoire Jaquotot est alors sans doute l'artiste la mieux payée de son temps.

Son talent est également reconnu par les critiques de l'époque. Alexandre Lenoir la cite dans son article « *Du talent des femmes dans l'art de peindre* » paru en 1829 dans *Le Journal des Artistes*.

1- *Le Sévrien* 222, page 19, consultable sur sevres.fr

Juliette Le Foll,
Archives municipales

Marie-Victoire Jaquotot
(Paris, 15 janvier 1772 –
Toulouse, 27 avril 1855)



L'art de la porcelaine de Jean-Charles Develly (détail), illustrant la visite de Louis XVIII.



Vouloir comprendre
le Pourquoi.

Maud Leboeuf

La parenthèse enchantée

À tout juste 16 ans, Maud était la benjamine de la saison 10 du concours « pour tous les gourmands du sucré » sur M6. Lucide, mature et d'un naturel désarmant, portrait d'une jeune fille à croquer !

Lorsque Maud ouvre les portes de la maison familiale dans le quartier Binelles-Eiffel, elle respire la simplicité et le naturel. C'est avec le même naturel que l'adolescente, en jean et baskets rouges, explique comment sa vie a été bousculée en 2021. « M6 a pris contact avec moi en voyant des photos de mes recettes sur mon Instagram. J'y suis allée en me disant que c'était une expérience incroyable. Comme nous étions plus de 15 000 au départ, j'y croyais très peu. Lors des éliminatoires, j'ai réalisé un gâteau pistache-framboise et fleur d'oranger qui a fait son effet. » lance en riant l'adolescente.

Ses parents, Virginie et Laurent, ainsi que ses deux sœurs, Domi-

tille et Margot, l'ont aidée à garder la tête sur les épaules « Nous sommes une famille de passionnés » confie l'élève du lycée Jean-Pierre Vernant. « Maman est très sportive, tandis que mon père est un passionné de musique. Je suis un mélange des deux car depuis que j'ai 6 ans, je pratique l'escrime 4 h par semaine à la Jeune Sévrienne. Je participe aux compétitions nationales. Et côté musique, j'ai pris très longtemps des cours de guitare à la SUM ».

Mais la lycéenne, qui a choisi option Physique-Chimie en 1^{re} générale, est avant tout une scientifique. « En fait je me suis intéressée à la pâtisserie car je voulais comprendre le Pourquoi, pourquoi un chou dégonfle t-il, pourquoi les

bords de tarte retombent ? ».

Maud, encore émerveillée de tout ce qui lui arrive, sait que l'épisode M6 est une parenthèse enchantée. « J'ai appris à gérer le stress, à me surpasser, à prendre du recul sur les événements et surtout j'ai partagé cela avec des personnes géniales, les autres participants et aussi mes amies du lycée qui me soutenaient à fond. » Aimant partager avec le plus grand nombre, Maud a créé son site Internet¹ pour présenter ses recettes, donner des conseils et prolonger un peu cette parenthèse enchantée...

CM

| 1 - les-gourmandises-de-maud.fr



Dessin d'humour de Fabienne Legrand

La photo du mois



Nous avons retenu, sur Instagram, la photo de Elodie Sales (@les_photos_du_coquelicot), pour ce clair-obscur de la sente Corot.



N'hésitez pas à continuer de partager vos photos de Sèvres, dans des lieux reconnaissables, et participez à la photo du mois avec le tag [#sevresenphotos](#) sur Instagram ou Facebook. Parmi celles reçues, la rédaction publiera **la photo du mois**. Merci pour votre participation et à vos appareils ! Pour plus d'information : communication@ville-sevres.fr Règlement sur : sevres.fr

*Toute l'équipe
vous souhaite une bonne
année 2022*



SEVRES - MEUDON - VILLE D'AVRAY
104 Grande Rue
01 46 29 02 02
sevres@agenceprincipale.com

CHAVILLE - VIROFLAY
1986, avenue Roger Salengro
01 47 09 87 87
chaville@agenceprincipale.com



contact@autonomieservices.com
www.autonomieservices.com
Tél. 01 46 23 91 09
25, avenue de l'Europe
92310 SÈVRES

Aide à domicile pour personnes âgées ou dépendantes

Vous aide : Toilette, repas, lever, coucher, courses, lecture, garde de nuit, aide ménagère, présence 24/24, 7/7

Vous accompagne : Sorties, coiffeur, démarches administratives, médecin, kiné...

Vous garantit : des intervenants adaptés à vos besoins, formés et fidèles



Vous aide



Vous accompagne



Vous garantit

Nos avantages à votre service :

- Recrutement soigné
- Simplicité et rapidité dans la mise en place des interventions
- Suivi personnalisé
- Tarifs accessibles



Agrément Qualité
N°SAP47744627



The Hub, c'est quoi ?

- Une communauté d'indépendants, les "Hubbers" : coachs, graphistes, entrepreneurs...
- Un espace de coworking avec 17 postes de travail, deux salles de réunion, une cuisine partagée...
- Mais aussi : Salles de réunion, domiciliation (Contactez-nous pour plus d'infos).

Hubber Résident

- Desk nominatif dans l'Open Space : 350€ HT/mois
- Deux bureaux séparés

Hubber Nomade

- Plan de travail partagé dans l'Open Space
- Carnet de 20 demi-journées, valable 6 mois : 280€ HT

Hubber à Temps Partiel

Desk dans l'Open Space

- 1 jour par semaine : 110€ HT/mois
- 2 jours par semaine : 200€ HT/mois
- 3 jours par semaine : 280€ HT/mois

Les valeurs de l'espace :



Bienvieillance, respect



Ouverture d'esprit



Partage

Rejoignez-nous pour de nombreux évènements

Petits déjeuners hebdo, déjeuners "Partage & Entraide" tous les 15 jours, présentations et formations selon l'actualité.

The Hub Sèvres - 134, rue de Ville d'Avray, 92310 Sèvres
(en face de l'UT de Ville d'Avray)

TheHubSevres.fr - 01 45 34 95 36 - antonia@thehubsevres.fr - @TheHubSevres

Tribune de la majorité



Bonne année et éthique de responsabilité

Vingt commerces ont ouvert ou se sont transformés à Sèvres depuis mars 2021. Ces vingt nouvelles vitrines dévoilées en seulement neuf mois forment un beau motif de satisfaction. Elles marquent en premier lieu le dynamisme de nos commerçants sévriens. Malgré la crise qui perdure, ils n'ont pas peur de s'engager dans des projets nouveaux, ils investissent et parient sur l'avenir. Nous tenons à saluer leur esprit d'entreprise. Nous tenons à saluer leur esprit d'entreprise exemplaire. Il manifeste sans doute leur reconnaissance à l'égard des Sévriens qui sont nombreux à faire leurs courses dans leurs commerces de proximité. Nous saluons également cette dynamique. Acheter à Sèvres plutôt que dans des hypermarchés ou sur des

grandes plateformes commerçantes sur internet est un très bel engagement citoyen. Cet acte simple garantit et conforte la vitalité de notre ville tant il est vrai que votre fidélité à vos commerces locaux crée des emplois à Sèvres et en attire de nouveaux.

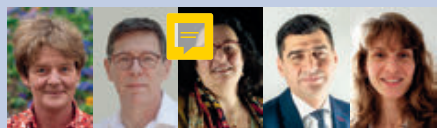
2021 a marqué l'achèvement de plusieurs beaux projets dans notre ville au premier rang desquels la rénovation de la galerie du théâtre et la création de nouvelles salles associatives, la construction d'un restaurant adossé au Sel et tourné vers la roseraie, la réalisation d'une grande fresque célébrant la déclaration des Droits de l'homme et du citoyen. L'année 2022 sera également bonne pour Sèvres. En avril, les travaux de création de la cité des métiers d'art et du design le long de la Grande Rue seront terminés. Ses 23 ateliers de 30 à 130 m² accueilleront alors 120 artisans d'art. L'ouverture au public de son showroom dévolu aux expositions et aux ventes se fera en septembre. D'ici à l'été, un tiers-lieu ouvrira dans les locaux municipaux de la rue Lecointre anciennement occupés par le British Council. À la rentrée de septembre, une maison de santé ouvrira dans les anciennes urgences de l'hôpital de Sèvres. Le

nouveau cheminement piéton en cours de création depuis le Pont de Sèvres, la Promenade des Jardins, sera quant à lui terminé à la fin de l'année. Il transformera notre entrée de ville. D'autres nouveautés dans nos écoles ou nos équipements sportifs ponctueront cette année 2022 et nous aurons l'occasion de vous les présenter durant les prochains mois. Autant de réalisations qui traduisent notre volonté d'une ville plus belle et toujours au plus près des besoins de ses habitants.

La grave crise épidémique en cours nous appelle plus que jamais à une éthique de responsabilités. Il en est ainsi pour notre santé. Nous sommes invités à respecter un certain nombre de gestes barrières. Il en est de même sur un plan démocratique. De la part de responsables politiques, colporter ou écrire des éléments que l'on sait totalement faux, est un acte particulièrement grave. Cette « trumpisation » du débat public fait le lit des extrêmes. Il est désolant de la constater à Sèvres.

L'équipe de la majorité
(29 élus non-inscrits ou membres de
LREM, de LR, de l'UDI ou du MoDem)

Tribunes de l'opposition



Groupe Sèvres en transition

La majorité fait des choix contre les familles dont les parents travaillent

La municipalité avait promis un changement de tarification périscolaire au bénéfice de tous, pour plus de simplicité et de lisibilité. Les Sévrien-nes ne vont pas être déçus. Après avoir travaillé dans la plus grande opacité, avoir fait voter la réforme sans produire de simulation malgré nos alertes, les Sévrien-nes découvrent la réalité : hausses à tous les étages, mais bien sûr impossible de comparer car vous n'avez pas de simulateur de l'ancienne formule. Sèvres en transition a travaillé pour vous et peut vous dire qu'une famille ayant 2 enfants scolarisés (40% des familles de Sèvres)

et gagnant un smic par adulte subira une hausse de 580 € par an si elle a besoin de la restauration, des mercredis et de l'accueil du soir. La hausse sera de 1138 € pour le revenu médian de Sèvres. Plus grave, la hausse pour l'accueil tous les mercredis (35 semaines) pourra être de plus de 70 % (passant par exemple de 9,01 € à 15,65 € par mercredi). La mairie, proteste que les familles n'usent pas de tous les mercredis et que nos calculs ne sont pas représentatifs, mais où sont ses propres comparaisons et quel message est envoyé aux parents qui travaillent et qui ont ce besoin ? C'est comme si vous passiez du forfait Navigo au ticket de métro en disant que rien ne change « en moyenne ». Depuis quand fait-on de la politique avec des moyennes ? Certes les enfants sont parfois absents et manquent une activité, mais combien annoncent 72h à l'avance qu'ils vont être malades ? Il vous faudra courir après le certificat médical. Le souci d'une ville devrait être de s'occuper de toutes les situations. Il s'agit bien de choix de politique familiale, car, par comparaison les mêmes services coutent 44% moins chers à Chaville pour une famille modeste.

Quel est le sens politique de cette nouvelle tarification ? C'est d'abord un désengagement du service public, la mairie préfère chasser les parents de l'accueil du mercredi plutôt que d'améliorer le service notoirement insuffisant, c'est aussi la fin de la mixité sociale en poussant les familles à revenus moyens ou élevés à trouver des solutions privées de garde ou d'école, c'est enfin haro sur les familles qui ont de jeunes enfants et qui travaillent. Quand on dirige une ville où il y a peu d'offres d'emploi, il faut assumer et non seulement protéger les revenus modestes mais aussi créer des conditions d'accueil bienveillantes pour tous les parents.

Tous nos vœux pour 2022 : tout d'abord personnels pour vous et votre famille, mais aussi plus politiques de continuer à représenter une alternative de transition à Sèvres plus sociale et plus écologique pour le bien de tous et de toutes.

Catherine Candelier, Jean Duplex,
Anne-Marie de Longevialle Moulai,
Luai Jaff, Lucile Gasber-Aad
sevrestransition2020@gmail.com



Pour Sèvres

Avec le variant Omicron, la pandémie se maintient et 2022 se présente comme une nouvelle année à risque. Plus que jamais, la municipalité peut et doit aider les Sévriens

à la traverser du mieux possible. En étant à l'écoute de sa population, en anticipant les problèmes, en orientant ses moyens et ses actions vers ceux que la crise fragilise, en informant et relayant efficacement les actions de l'état. Mais aussi en continuant à

construire l'avenir en faisant de Sèvres une ville plus vertueuse, plus solidaire et plus dynamique. Ce sont nos vœux et nos propositions à lire sur poursevres.fr

| Denis Moron

Du 9 novembre au 8 décembre

ILS SONT NÉS

Leo ABJEAN-UGUEN
Saja ASIRI
Vukan BACKIC
Nazali BAYAMBUDILA
Gabriel BEAUDUC
Alessio CAUDRON HÉLOU
Alban D'HARCOURT
Edouard DUPOUYET
Agathe FAURE
Alexandre GARIBIAN
Youssef KEITA
Léonie LEROMAIN
Valentin MUZARD
Arman SAMAVATI
Maël VANACKER BOUGOURD
Ambre et Gabriel WIDLOECHER
Valentine WILHELM

ILS NOUS ONT QUITTÉS

Nicolas BOCQUET
Chantal DE CHALUS
Birgitte FALKENBERG, veuve GATEAU
Taïta HAGÈGE
Jean LABADIE
Alan LE CLÉCH
Andrée LENFANT, veuve GERMOND
Micheline LENORMAND, veuve MOSER

Devenez sentinelle de l'espace public

SO net

Google play Disponible sur App Store

seineouest.fr

Suivez-nous sur Numéro d'appel gratuit **0 800 10 10 21**

SEINE OUEST
BOULOGNE-BILLANCOURT
CHARENTÉ
ISNY-LES-MOULINEAUX
MADRES-LA-CROUETTE
MEUDON
LÈVRES
NANVES
VILLE-D'AVRAY

ROSSINI

Maison de Ventes aux Enchères

VENDEZ VOS TRESORS AUX ENCHERES

ESTIMATIONS GRATUITES DE VOS BIJOUX & OBJETS D'ART

LUNDI 17 JANVIER 2022

AU SEL (Sèvres Espace Loisirs)

47, rue Grande Rue 92310 Sèvres



Estimations à domicile sur RDV
sans frais dans tout le département
et le 3e lundi du mois au SEL
Frédéric Ferrer - 06 22 42 06 90
www.estimationetenchere.fr

ROSSINI - 7 rue Drouot 75009 - contact@rossini.fr - 01 53 34 55 00 - www.rossini.fr
agrée sous le n° 2002-066 RCS Paris B 428 867 089

BIZOT

PÈRE & FILS



JARDINIERS PAYSAGISTES

BONNE RÉOLUTION EN 2022

Mettez-vous au vert !

Nous sommes là pour vous accompagner,
que vous ayez un jardin ou un balcon,
notre équipe de professionnels
est à votre disposition pour créer, embellir
ou entretenir TOUS vos espaces verts.

66, rue des Binelles - 92130 SÈVRES
Tél. 01 46 20 04 58
contact@bizot-paysagistes.com

Offre
exceptionnelle

-15%*

sur tout
notre matériel !



PROXEO

EXPERTS EN SOLUTIONS DE SÉCURITÉ

ALARME ET VIDÉO SURVEILLANCE sur mesure

Votre expert en sécurité Proxeo :



POOR SERVICES

+33 1 46 26 12 13

15-17, Grande rue • 92310 Sèvres
www.poor-service.com

*Hors pose, sur présentation de cet encart. Offre non cumulable et valable jusqu'au 31/01/2022



Christophe Al Youssef
Directeur d'agence

L'édito

"Il faut tenir une résolution parce qu'elle est bonne et non parce qu'on l'a prise" François de la Rochefoucauld.

Chères Sévriennes, chers Sévriens,
Que cette nouvelle année vous apporte joie, santé, bonheur et prospérité à vous et à votre entourage.
Cette période nous permet d'adopter des décisions, de faire le bilan de l'année écoulée et de prendre de nouvelles résolutions.

Et comme chaque année, il y aura les résolutions que nous allons tenir et celles qui, en quelques jours voire quelques semaines, seront déjà oubliées.

Nous vous souhaitons de vous accrocher à vos bonnes résolutions, celles qui vous tiennent à cœur, celles qui vous rempliront de joie et celles qui rendront cette année encore plus belle.

Concernant tous vos projets immobiliers, cette année encore, vous pouvez compter sur votre partenaire Century 21 pour les réaliser dans les meilleures conditions.

En espérant que cette année vous permettra de vous consacrer à l'essentiel.

Toute notre équipe vous souhaite une merveilleuse année 2022.

Bonne année 2022



**CHRISTOPHE
AL YOUSSEF**

« Cette année encore, vous pouvez compter sur nous pour être à vos côtés. »



**NATHALIE
MÉAUX**

« Je vous souhaite à tous que les 12 mois à venir soient synonyme de joie, rire et bonne santé. »



**DARRYL
TRAVAILLEUR**

« Bonne année à tous ! Pleins de bonnes choses. »



**ANĐIJELA
DJORDJEVIC**

« Que cette nouvelle année vous apporte réussite, santé et la prospérité que vous méritez. »



**NABIL
MEDJDOUB**

« Je vous souhaite que 2022 vous apporte tous les ingrédients du bonheur. »



**RENAUD
HENRY**

« Prêt à concrétiser vos projets pour 2022 ! »



**KEVIN
LAVENIR**

« Bonheur et santé pour cette nouvelle année ! »



**FLORENCE
BUSTILLO**

« Que tous vos souhaits se réalisent ! »



NINA

« Ouaf ouaf ouaf 2022 »



**NOTRE AGENCE VEND
VOTRE BIEN À LA TV**



**VENDEZ
VOTRE BIEN
À LA TV**

imm | TV22

NOUS RECHERCHONS LES MEILLEURS
IMMOBILIERS POUR
PARTICIPER À LA TV

CONTACTEZ-NOUS

L'AGENDA

N° 248 - janvier 2022



Pierre Bobillot
L'homme & l'œuvre, Hommages

Du 10 janvier au 5 février
à la Mezzanine

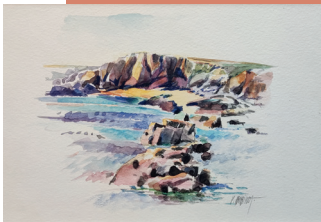
p. 2

*« Mon Royaume
N'est Pas
De ce Monde »*

SAMEDI 8 JANVIER**Distribution de sel**

La ville remet un sac de sel de déneigement aux Sévriens (un sac par foyer).

De 8 h 30 à 15 h 30 - Centre technique municipal
48/50, Route du pavé des Gardes

DU 10 JANVIER AU 5 FÉVRIER**Pierre Bobillot : l'homme et l'œuvre, Hommages.**

Exposition retrospective autour des multiples facettes du travail de Pierre Bobillot, artiste et professeur, notamment au lycée de Sèvres et à l'école d'art

Estienne. Il aura été, tour à tour, graphiste professionnel, maquettiste-concepteur, scénographe, architecte d'intérieur, designer et tout au long de sa vie : artiste peintre.

Vernissage le jeudi 20 janvier à 19 h (port du masque et pass sanitaire requis)
La Mezzanine - Horaires de l'hôtel de ville

MERCREDI 12 JANVIER**NACH
Concert
piano voix**

Concert de décembre reporté.

Anna Chedid, connue sous le pseudonyme Nach, forge son identité musicale entre le chant lyrique et le jazz, la pop et le rock. Sa musique est gage de fraîcheur et l'énergie qu'elle dégage est sublimée par la douceur de ses mots.

À 20 h 45 - Sel

DU 12 JANVIER AU 17 FÉVRIER**Soizic Lunven**

Sévrienne, Soizic Lunven aime peindre à l'aquarelle les paysages de Bretagne et la nature qui l'émeut. C'est ce travail, ainsi que des collages et des lampes en papier japonais qui sont exposés au Sel.

Rencontre avec l'artiste le vendredi 14 janvier à partir de 18 h 30.
Sel - espace Galerie - Horaires d'ouverture du Sel
soizic-lunven.odexpo.com

**SAMEDI 22 JANVIER****Nuit de la lecture**

La compagnie Les Échappés de la coulisse propose deux lectures théâtralisées et sonorisées :

- *La cafetière* de Théophile Gautier
- *Le chat noir* d'Edgar Allan Poe.

À 18 h 30 - Médiathèque



20-23
janvier
2022

Antoine Rodière
Antoine Rodière
© édition

DIMANCHE 23 JANVIER**Les aventures extraordinaires de Neige l'ours polaire, Truffe la grizzly et Pandou le panda**

La Médiathèque propose une création de la compagnie Les Échappés de la Coulisse, pour les enfants.

Dès 3 ans, enfant(s) accompagné(s) d'un parent.
Réservation obligatoire : 01 41 14 12 08
À 10 h 30 - Médiathèque

DIMANCHE 23 JANVIER

Tout neuf

L'eau ruisselle, le vent souffle, le feu crépite, les



pas résonnent sur la terre... Le monde qui nous entoure bruisse, vibre, chante. Tout comme l'incroyable fruit musical au cœur de ce spectacle. Trois chanteurs musiciens vont peu à peu en ouvrir les quartiers, le sentir, le goûter et en jouer, pour, ensemble, (re)vivre toutes les premières fois. Un éveil sensoriel à la vie, inspiré de Mozart, Bach, Rossini...

| Dès 3 ans - À 16 h - Sel

VENDREDI 28 JANVIER

Il y a une fille dans mon arbre



Une fable poétique mêlant théâtre et acrobatie aérienne. Syd ne connaît pas ses parents. Ils vivent quelque part, en Australie. Comme d'habitude, il passe tout l'été chez son grand-père, très occupé à penser le monde. Syd a un plan : creuser un tunnel pour rejoindre ses parents. Parce que l'Australie, c'est tout droit. Son tunnel débute au pied du grand chêne, au fond du jardin. Mais cette année, il y a une fille dans son arbre : Lucille. Et elle a l'air décidée à rester. Ces deux êtres en devenir vont se partager l'arbre mais aussi leurs manques, leur exil, leurs rêves, leurs espoirs. Ensemble, ils réécrivent leur passé et s'inventent un avenir.

| À 20 h - Sel

LA SCIENCE SE LIVRE

Sur le thème *Arts et Science*, en partenariat avec le conseil départemental des Hauts-de-Seine. Dans le cadre de cette opération, la Médiathèque propose deux expositions et des ateliers

DU 29 JANVIER AU 19 FÉVRIER

• Des Arts et de la Science

Exposition : un florilège de visuels suscitant la réflexion sur le thème des arts et de la science. Tout public.

• Léonard de Vinci artiste et ingénieur

Exposition pédagogique pour les 7-11 ans qui interroge l'homme et son rapport à l'art, la technique et la science. Public jeunesse.

| Médiathèque

MERCREDI 9 FÉVRIER

Atelier Exploradôme : *lightpainting*

Découverte du *light painting* : technique et caractéristiques, œuvres et création...

Sur inscription : 01 41 14 12 08

- pour les enfants de 8 à 10 ans.

De 14 h 30 à 16 h 30 - Médiathèque

SAMEDI 12 FÉVRIER

Atelier Smarteo : chorégraphie Dash, atelier de robotique.

A partir d'un choix de musique, élaboration d'une chorégraphie dont les robots sont mis en scène.

Sur inscription : 01 41 14 12 08 - - pour les enfants de 8 à 10 ans - De 15 h 30 à 17 h 30 - Médiathèque.

SOS Bronchiolite

Pour trouver un médecin (7j/7) de 9 h à 23 h) ou un kinésithérapeute (vendredi et veille de jours fériés de 12 h à 20 h, samedi et dimanche de 9 h à 18 h) en cas de bronchiolite du nourrisson.

Ce service fonctionne jusqu'au 23 janvier

| 0820 820 603 (kinésithérapeutes) - 0820 800 880 (médecins)
www.reseau-bronchio.org

LE SEL

47, Grande Rue
 Réservations : 01 41 14 32 34
 reservations@sel-sevres.org
 www.sel-sevres.org

MARDI 11 JANVIER

Katmandou Népal

Ciné-conférence autour du documentaire de Sébastien Braquet, en présence du réalisateur. Proposé par Altair conférences.

| ■ À 15 h

MERCREDI 12 JANVIER

Nach en concert
piano-voix

Concert d'Anna Chedid, *alias* Nach. (voir p. 2)

| ■ À 20 h 45

12 - 13 JANVIER ET
15 - 16 JANVIEROublie Jésus et
cogne

Théâtre. C'est un huis-clos. Tout se passe dans une seule et même cellule entre deux femmes. La pièce est

construite sur 6 mois de vie commune avec des dialogues simples, justes et sans excès qui intègrent le langage des corps : des corps soumis, des secrets, des obsessions...

Dès 12 ans

- À 20 h 30 (12 et 13 janvier)
- À 18 h 30 (15 et 16 janvier)

LUNDI 17 JANVIER

Estimations gratuites

Estimation de vos objets d'art et de valeur, proposée par la maison de vente aux enchères Rossini.

Frédéric Ferrer

- De 14 h 30 à 18 h
- 06 22 42 06 90

MARDI 18 JANVIER

L'épopée de Moïse

Conférence de Vêrone de Cezac, dans le cadre du cycle Les grandes figures bibliques.

| ■ À 15 h

MERCREDI 19 JANVIER

Un sac de billes

1941. Paris est occupé par l'armée allemande. Pour fuir les nazis, Joseph, 10 ans, et son frère Maurice, 12 ans, juifs, vont devoir traverser la France pour rejoindre la zone libre. Une aventure où ingéniosité et débrouillardise deviennent une question de

survie. d'après le livre autobiographique de Joseph Joffo

| ■ À 20 h

DU 21 AU 30 JANVIER

Émergence

Salon des Arts organisé par La Sévrienne des Arts, avec plus de 90 exposants. Invités d'honneur Nicola Bonessa (peinture) et Edith Bruandet (sculpture).

« ÉMERGENCE »



- Rencontre avec les artistes le vendredi 21 janvier à 18 h 30
- Entrée libre, tous les jours de 14 h à 19 h.

DIMANCHE 23 JANVIER

Tout neuf

Théâtre musical. Un poème lyrique à partager en famille, Voir p. 2.

- Dès 3 ans
- À 16 h

MERCREDI 26 JANVIER

La collection
Morozov

Conférence autour de l'exposition de la Fondation Louis Vuitton, par Lauranne Corneau.

| ■ À 19 h

Budget participatif, 3^e édition

Le budget participatif vous permet de proposer l'affectation d'une partie du budget d'investissement de la Ville à des projets inspirés et choisis par les Sévriens. Toute personne de plus de 16 ans, domiciliée à Sèvres, peut déposer sur la plate-forme participative une ou des idées pour améliorer le cadre de vie d'un quartier ou de la ville.

Du 10 janvier au 4 mars - Deux possibilités pour déposer son projet :

- via le site internet dédié au budget participatif : <https://jeparticipe.sevres.fr>
- sous enveloppe à l'accueil de la Mairie.



VENDREDI 28 JANVIER

Il y a une fille dans mon arbre

Une fable poétique mêlant théâtre et acrobatie aérienne. voir p. 2

- À partir de 9 ans
- À 20 h

MERCREDI 2 FÉVRIER

Les grandes épidémies dans le monde

Les maladies infectieuses ont différentes origines. Quel est leur impact sur les populations ? Quels sont les traitements et comment réagissent nos sociétés face aux épidémies ? Conférence par Loetitia Mathou.

- À 19 h

DIMANCHE 6 FÉVRIER

Les voyageurs du crime



En 1908, l'Express d'Orient (bientôt renommé « Orient Express ») quitte la Turquie déchirée par une guerre civile. A bord, on s'affaire pour satisfaire des passagers hauts en couleur. Mais alors que deux nouveaux arrivants rejoignent le train, une jeune fille hurle que sa mère a disparu. L'enquête s'annonce difficile, et les voyageurs vont aller de surprises en surprises durant une nuit de mystères, de meurtres et d'aventure ! En voiture pour le crime !

- À 18 h

LA MEZZANINE

| 54, Grande Rue

**DU 10 JANVIER
AU 5 FÉVRIER**

Pierre Bobillot

Exposition rétrospective. (voir p. 2)

Vernissage le jeudi 20 janvier à 19 h (port du masque et pass sanitaire requis)

- Horaires de l'hôtel de ville

LA MÉDIATHÈQUE

| 8, rue de Ville-d'Avray

SAMEDI 15 JANVIER

Vive l'hiver

Avec les Conteurs de Sèvres.

- À partir de 6 ans - entrée libre
- À 17 h

SAMEDI 22 JANVIER

Atelier d'éveil musical

Ateliers organisés pour les jeunes enfants (deux groupes), avec la SUM.

- Sur réservation
- À 10 h (de 18 mois à 2 ans)
- À 11 h (de 3 à 4 ans)

LES 22 ET 23 JANVIER

Nuit de la lecture

Les Échappés de la coulisse proposent deux lectures et un spectacle pour enfants. (voir P. 3).

- Lecture : 22 janvier à 18 h 30
- Spectacle : 23 janvier à 10 h 30

Eau solidaire

Propriétaire ou locataire, vous êtes en difficulté pour régler votre facture d'eau ou votre régularisation de consommation d'eau. Si vos ressources sont modestes, vous pouvez peut-être prétendre au programme Eau Solidaire mis en œuvre par le Syndicat des Eaux d'Île de France. Une aide ponctuelle pourrait vous être attribuée. Renseignez-vous au CCAS auprès de Célia Coutant pour savoir si vous pouvez en bénéficier.

- Célia Coutant
- 01 41 14 11 33
- CCAS
- celia.coutant@ville-sevres.fr

Terres de Sèvres : appel à candidature jusqu'au 19 février

Dimanche 22 mai, la ville de Sèvres organise sa biennale de marché de céramistes, en plein air, ouvert à toute forme d'expression artistique ou artisanale liée à la céramique. Les exposants disposent d'un stand couvert 3 x 3 m, d'une table et de deux chaises pour présenter et vendre leurs créations. Les artistes souhaitant obtenir un stand doivent remplir un bulletin d'inscription téléchargeable sur le site Internet de la ville. Toutes les candidatures seront examinées. Ce bulletin doit obligatoirement être accompagné d'au moins quatre photographies des œuvres qui seront présentées.

- Bulletin à retourner avant le 19 février à la Direction des Relations Publiques des Loisirs et de la Culture - Service culturel
- Hôtel de Ville
- 54 Grande Rue 92310 Sèvres

**DU 29 JANVIER
AU 19 FÉVRIER**

La science se livre

Expositions et ateliers autour du thème Art et science. (voir p.3).

SAMEDI 5 FÉVRIER

Les Ailes de la Musique

Entrée libre sur réservation
■ De 10 h à 12 h

L'ESC@LE

51, Grande Rue
01 41 14 12 20

**DU 20 JANVIER
AU 29 MARS**

Parcoursup

Lycéens en terminale, apprentis ou étudiants en réorientation souhaitant s'inscrire en première année d'études supérieures, vous avez **jusqu'au 29 mars** pour vous inscrire et formuler vos vœux sur la plateforme « parcoursup.fr » et jusqu'au 7 avril pour finaliser vos dossiers et confirmer vos vœux. Les informateurs jeunesse de l'esc@le peuvent vous informer sur les possibilités d'orientation et vous aider à réaliser votre cv et votre lettre de projet motivé.

Service baby-sitting

L'esc@le met en relation les jeunes et les seniors proposant leurs services à l'année et les parents cherchant du baby-sitting pendant l'année scolaire.

Renseignements et inscription à l'esc@le au 01 41 14 12 20

Club'Anim et Esc@l'Anim

Activités de loisirs pour les 12-17 ans (11 ans scolarisés au collège). Vous pouvez vous inscrire au pôle animation tout au long de l'année. Plusieurs activités sont proposées sur inscription : tournoi de ping-pong, de jeux vidéo, fabrication de boomerang, atelier mosaïque, jeux de société..

Renseignements et inscription à l'esc@le

Inscriptions ouvertes pour l'IPSEN de janvier/ février

Initiation aux Premiers Secours Enfants Nourrissons proposée par la Croix-Rouge, pour les personnes en contact régulier avec de jeunes enfants (parents, futurs parents, baby-sitters...). Au programme : connaissances des risques, sur-accidents et pratique des gestes adaptés à l'âge de l'enfant. Formation de 4 h, accessible à tous de 9 h 30 à 14 h. La date exacte vous sera communiquée par l'esc@le.

Inscriptions obligatoires à l'esc@le. (places limitées)
■ Tarif : 10 €

Rechercher son stage

L'esc@le propose un accompagnement et des conseils en méthodologie de recherche de stage aux élèves qui souhaitent être épaulés dans leur démarches. Il vous suffit de solliciter les professionnels de la structure qui vous accompagneront dans votre démarche.

■ lescale@ville-sevres.fr

À L'AGENDA

JUSQU'AU 9 JANVIER

Le parc de Saint-Cloud brille de mille et une lumières, de lasers et de projections.

- Chaque soir de 17 h à 23 h
- Tarifs de 18 à 22 € selon l'âge et le jour de visite.
Gratuit pour les enfants de moins de 5 ans.
- www.lumieresenseine.com

MARDI 11 JANVIER

Ma commune, ma santé

Permanence de l'association Actiom sur cette complémentaire santé.

- Sur rendez-vous par téléphone
- 01 41 14 11 36
- Hôtel de ville
- De 9 h à 12 h

Rencontres entre aidants

Pour les accompagnants des personnes ayant des troubles cognitifs.

- De 10 h 30 à 12 h 30
- Maison de la Famille

VENDREDI 28 JANVIER

Sommes-nous trop nombreux pour une gestion saine de notre planète ?

Conférence organisée par le Lions club de Sèvres-Villed'Avray. Avec Jean-Loup Bertaux, auteur du livre *Démographie, climat, migrations : l'état d'urgence*, Fauves Editions, 2017.

Le conseil de Bertrand le jardinier

« À janvier de neige et d'eau succède un été bon et beau. »

Un vrai hiver pour un véritable été. Avoir un temps de saison que l'on attend tous, est la garantie d'avoir de beaux jardins et de belles cultures.

Après les fêtes de fin d'année, le jardinier aime parfois profiter du mois de janvier : « Au mois de janvier laisse la terre se reposer. » Certaines plantes ont besoin de cette période de froid pour se régénérer, cela s'appelle la vernalisation.

Bonne et heureuse année !



Pass sanitaire demandé à l'entrée

- À 19 h
- Maison des Associations, salle Jupiter
- Entrée 15 €

SAMEDI 29 JANVIER

Collecte alimentaire

Le Conseil Communal des Jeunes organise cette collecte en faveur du Relais Sévrien et de l'association Aux chats qui sourient.

- De 9 h 30 à 15 h
- Magasins Carrefour city, Franprix et Monoprix.

Désordre

L'association SUM présente un spectacle jeune public de la compagnie *Du Bazar au terminus*. Un couple de jeunes parents se retrouve seuls dans la chambre de leur bambin afin de la ranger. L'univers enchanté et coloré de l'enfance va venir chambouler le cadre bien propre de « papa-maman ».

- À partir de 3 ans
- À 15 h et à 17 h
- Salle Polyvalente des Hauts de Sèvres
- Billetterie : <https://www.weezevent.com/desordre-petite-musique-de-chambre-en-coffre-a-jouets-2>

DIMANCHE 30 JANVIER

Concert Jeune Public

Avec la participation des professeurs dans un programme varié. Un concert pour petits et grands.

- Entrée libre - Présentation du passe sanitaire obligatoire
- À 11 h (durée : 45 minutes)
- Salle Ravel Conservatoire de Sèvres

ENTREPRENDRE

Naturopathe et nutrition, réflexologue

Anais Geschals a ouvert son cabinet à Sèvres récemment. Elle propose des séances de naturopathie et nutrition pour ajuster vos habitudes alimentaires à vos besoins. Elle réalise également des séances de réflexologie plantaire et palmaire. Elles visent à soulager les tensions, les dysfonctionnements de l'organisme.

- 06 17 64 59 46
- 31, Grande Rue
- www.doctoilib.fr/naturopathe/paris/anais-geschals

ASSOCIATIONS

Alcooliques anonymes

L'alcool, en parler pour se libérer ! Réunion du groupe de Sèvres le mercredi. Suivre le fléchage.

- Le mercredi à 19 h 30
- Maison des Associations,
- ☎ 09 69 39 40 20

Association Franco-Allemande de Sèvres

Rencontres conviviales autour d'un café pour parler allemand, sorties culturelles, cours d'allemand, rencontres entre germanophones et germanophiles. Cours d'allemand :
- adultes de 20 h 30 à 22 h
- enfants de 11 h à 12 h pour les débutants et de 12 h à 13 h pour les non-débutants. Renseignements par email ou par téléphone.

- AFAS Sèvres
- 5, rue Anatole-Frances
- Salle Neptune (cours)
- Maison des Associations
- ☎ 01 46 26 26 98
- afas@gmx.net

AVF Sèvres Ville-d'Avray

De nombreuses animations (patchwork, travaux d'aiguilles,

SENIORS

Espace seniors
54, Grande Rue
01 41 14 11 36
espace.seniors@ville-sevres.fr

Inscriptions aux sorties et ateliers

• **Ateliers fabrication de produits ménagers naturels**
Prévule jeudi 10 février.

Découvrez les techniques *Do It Yourself* et fabriquez vous-même vos propres produits ménagers, redécouvrez les vertus des matières premières et des produits simples.

Inscriptions du 10 au 14 janvier

• **Visite guidée du marché de Rungis**

Prévu le jeudi 10 mars, avec déjeuner inclus.

Inscriptions du 7 au 11 février

Déjeuner dansant

Le déjeuner dansant offert aux Sévriens âgés de 65 ans et plus, initialement prévu le 9 janvier, est reporté au dimanche 6 février 2022.

dessin, encadrement, tarot, bridge, Scrabble, langues, art floral, marche...) sont proposées à la Maison des Associations à Sèvres ou au Colombier à Ville-d'Avray. L'accès à ces salles municipales est soumis aux règles sanitaires en vigueur, notamment présentation du pass sanitaire, et dans le respect des gestes barrière.

- [Maison des Associations Sèvres](#)
- [Foyer des Associations - Ville-d'Avray](#)
- [07 61 44 41 78](tel:0761444178)
- avfsevresvilledavray@gmail.com
- www.avf.asso.fr/fr/sevres

Conférence Saint Vincent-de-Paul

Vous êtes seul(e), isolé(e) et vous souhaiteriez recevoir des visites de façon régulière, pour discuter, régler quelques affaires administratives... ou vous connaissez des personnes en situation de solitude ? N'hésitez pas à nous contacter.

- [1, rue de l'église](#)
- [06 80 21 92 58](tel:0680219258)

FNACA

Fédération Nationale des Anciens Combattants en Algérie, Maroc, Tunisie. Aide aux anciens combattants et leurs familles, liens de camaraderie et solidarité. Prochaine permanence le **jeudi 13 janvier**.

- [De 10 h à 12 h](#)
- [Salle Mercure](#)
- [Maison des Associations](#)
- sevres-associatif.fr/fnaca
- [06 72 65 22 49](tel:0672652249)

GEM - Les Amis des 4 communes

Le Groupe d'Entraide Mutuelle ouvre ses portes aux personnes majeures que des troubles de la santé mettent en situation de fragilité psychique. Le GEM propose des accueils, des ateliers, des sorties, des repas partagés tout au long de l'année.

- [Le lundi, le mercredi et le vendredi de 11 h à 17 h](#)
[Maison des Associations](#)
- [Le mardi et le jeudi de 13 h 30 à 16 h 30](#)
[L'avant scène à Meudon](#)
- [06 77 49 97 97](tel:0677499797)
- 4communes.blogspot.com

Dynamic Sèvres

• L'association propose un **séjour à la montagne** (chaîne des Aravis) du **19 au 26 février 2022**, pour les enfants âgés de 6 à 17 ans, avec cours de ski tous niveaux et laser challenge (à partir de 8 ans).

Les inscriptions sont en cours.

Tarifcation selon le quotient familial - [01 45 07 01 28](tel:0145070128)
contact@dynamicsevres.info

• **Nouveauté : Le Street Workout**, futur sport de vos adolescents ? Sport de rue, le *street workout* fait de plus en plus d'adeptes partout dans le monde. Ce loisir sportif allie la gymnastique, la musculation, ainsi que le *Parkour*. Mélangeant figures de force, de souplesse, d'équilibre, et d'agilité, le *street workout* se pratique essentiellement en extérieur.

À partir de 13 ans
Inscription dès janvier 2022 (possibilité d'un cours d'essai)
Du mercredi 5 janvier au dimanche 26 juin 2022.
Deux cours encadrés par un professionnel en extérieur le mercredi et en intérieur le dimanche.

Le Petit cinéma de Meudon

L'association propose des activités et cycles autour du cinéma. Adhésion annuelle 10 €. Prochaine projection (cycle Résistances 2/3) le dimanche 16 janvier.

- [Soumis à pass sanitaire.](#)
- [Strate - École de design](#)
- [tarif 5 € - 3 € \(adhérents, jeunes, demandeurs d'emploi\)](#)
- le-petit-cinema-de-meudon.com

Les Petits Frères des Pauvres

Les Petits Frères vous invitent à rejoindre leurs équipes qui visitent des personnes isolées à leur domicile, et des personnes malades à l'hôpital de Sèvres.

- Si vous voulez partager les joies de ce bénévolat et visiter des personnes chez elles, ou signaler des personnes ayant besoin de recevoir des visites,

Appelez Valentina

■ 07 76 06 05 77

- Si les visites à l'hôpital vous attirent davantage,

Contactez Isabelle

■ 06 79 73 90 07

Secours Populaire Français

Nous recevons les personnes en difficulté tous les mardis après-midi, sur rendez-vous dans le respect des consignes sanitaires en vigueur. Le Secours populaire organise une braderie de vêtements le **samedi 8 janvier** de 9 h à 12 h.

■ Sur rendez-vous uniquement

■ De 14 h 30 à 17 h

■ 01 45 34 72 28

Société des amis du musée national de Céramique

L'association propose des cours sur le thème la *céramique du Moyen-Âge et la Renaissance*, à raison d'un cours par semaine jusqu'au 10 janvier, assuré par des conservateurs et membres de l'INRAP.

Renseignements :

■ www.amisdesevres.com

Solidarité nouvelle face au chômage

Le groupe de Sèvres

-Chaville - Meudon - Ville-d'Avray, de l'association nationale Solidarités Nouvelles face au Chômage (SNC) aide les personnes en recherche d'emploi à sortir de leur isolement, à reprendre confiance en leurs compétences et les accompagne "le temps qu'il faut" jusqu'à retrouver une vie active. Motivation, Connaissance de soi, Recherche appropriée guidée, sont les différents éléments de notre méthode.

SNC Sèvres-Chaville-Meudon-Ville d'Avray,

■ 50, rue de la Monesse

■ 06 12 59 49 61

■ emmanuel.cyrot@gmail.com

■ snc.asso.fr/

UFC - Que choisir

L'association locale tient une permanence le 4^e lundi de chaque mois, sur rendez-vous. Des bénévoles vous conseillent et vous aident pour des litiges liés à la consommation. **Prise de rendez-vous possible pour la permanence ou en visioconférence sur sevres.ufcquechoisir.fr/** Munissez-vous de tous les documents concernant votre litige.

■ Le 4^e lundi de 18 h à 19 h 30 hors jours fériés/vacances scolaires

■ Maison des Associations

■ BP 73 92370 Chaville

■ contact@sevres.ufcquechoisir.fr

■ sevres.ufcquechoisir.fr

VMEH

L'association Visite des Malades en Établissement Hospitalier recherche des bénévoles désireux de soutenir les malades pour écouter, dialoguer, réconforter, divertir.

Informations Myriam de la Touanne : 06 81 66 43 52

LA MAISON DE LA FAMILLE

Accompagne les Sévriens au quotidien : Entretiens de soutien psychologique pour tous ; Médiations familiales ; Groupes de parole : enfants, ados, pères, parents... ; Lieu d'Accueil Enfants Parents (0-4 ans) et massage/portage bébé. Conférences et stages parentalité ; Aide aux formalités administratives et conseil juridique ; conciliateur de justice. *Certains accompagnements sont soumis à participation financière.*

Galerie du Théâtre

64 rue des Binelles, Sèvres

01 45 07 21 38

lamaisondelafamille@orange.fr

www.mdlf-sevres.org

Facebook : @lamaisondelafamille.sevres

FOCUS

Groupe de parole pour Parents Solo

Parents séparés, divorcés, isolés, rejoignez un groupe de parents pour échanger autour de vos préoccupations et trouver des réponses. Groupe mensuel animé par des professionnels.

Sur inscription.

Mercredi 18 janvier

de 18 h 30 à 20 h

Groupe de parole pour père et futur père

La société se transforme. Les rôles parentaux évoluent. Les pères et futurs pères peuvent venir partager leurs expériences et questionnements. Groupe mensuel animé par un binôme de psychologues.

Gratuit sur inscription.

Samedi 15 janvier

de 10 h à 11 h 30.

• **Maire de Sèvres**
Conseiller départemental
des Hauts-de-Seine
 Grégoire de La Roncière reçoit
 en mairie sur rendez-vous :

01 41 14 11 82/85
 secretariat.maire@ville-sevres.fr

• **Médiateur de la ville**
 Jean-François Havreng propose un accord en cas de litige
 entre les usagers et la mairie.

01 41 14 10 12
 mediateur@ville-sevres.fr

• **Député (8^e circonscription)**
 Jacques Maire reçoit sur rendez-vous dans ses bureaux
 parlementaires.

Lundi matin et vendredi après-midi
 16, rue Troyon
 01 45 29 06 82
 06 79 53 42 94

CARNET D'ADRESSES

- **CCAS**
14, rue des Caves-du-Roi
- **Conservatoire de Sèvres**
8, avenue de la Cristallerie
- **Espace Seniors**
Hôtel de ville, 54, Grande-Rue
- **Galerie Alphonse Loubat**
9, Grande-Rue
- **Gymnase des Cent Gardes**
45, Grande Rue
- **Hôtel de ville/ Mezzanine**
54, Grande-Rue
- **Iesc@le**
51, Grande-Rue
- **La ChARTreUSE**
105, rue des Bruyères

- **La Maison de la Famille/ Relais Assistants Maternels**
64, rue des Binelles
- **Maison des Associations**
64^b, rue des Binelles
- **Médiathèque**
8, rue de Ville-d'Avray
- **Salle polyvalente des Hauts-de-Seine**
9, route de Gallardons
- **Sel**
47, Grande Rue
- **Sèvres - Cité de la Céramique**
2, place de la Manufacture
- **Temple de Meudon**
14, rue du bassin - Meudon

GARDES PHARMACEUTIQUES

JANVIER 2022

- + 1^{er} **Pharmacie Sarran**
1403, avenue Roger Salengro - Chaville
☎ 01 47 50 41 53
- + 2 **Pharmacie Siboni**
124, Grande-Rue - Sèvres
☎ 01 45 34 00 02
- + 9 **Pharmacie de la Pointe**
2025, avenue Roger Salengro - Chaville
☎ 01 47 50 40 80
- + 16 **Pharmacie du centre**
10, place du Théâtre Sèvres
☎ 01 46 26 95 13
- + 23 **Pharmacie principale**
143, Grande rue Sèvres
☎ 01 45 34 29 70
- + 30 **Pharmacie**
95, rue des Bruyères Sèvres
☎ 01 46 26 35 35

Gardes en Île-de-France :
 📍 monpharmacien-idf.fr

Urgences pédiatriques : 36 24
**Service des urgences du CH4V :
 rue Lauer à Saint-Cloud**

01 77 70 71 71
SOS médecin 92 :
 01 46 03 77 44

SÈVRES



HAUTS-DE-SEINE

Hôtel de ville - 54 Grande-Rue BP76
 92311 Sèvres cedex
www.ville-sevres.fr
 01 41 14 10 10

Directeur de la publication :
 Grégoire de La Roncière, maire de Sèvres

Directeur adjoint : Philippe Cézard
 Conception graphique : Catsai Design
 Conception agenda : Christine Nguyen

Crédits photos : DR - Thierry Gougenot - Carole Martin.

Dépôt légal : 1^{er} trimestre 2022
 Impression : Desbouis Grésil - 91230 Montgeron
 Imprimé avec des encres végétales



PEFC 10-32-3010



Mer. 05 15h
Sam. 08 16h
Dim. 09 15h



Sam. 08 18h30
Mar. 11 18h30



Sam. 08 21h
Dim. 09 18h
Lun. 10 15h
Mar. 11 21h



Lun. 10 20h



Sam. 15 16h
Dim. 16 15h



Sam. 15 18h



Sam. 15 21h
Dim. 16 18h
Lun. 17 15h
Mar. 18 18h30 21h



Lun. 17 21h



Sam. 22 18h30



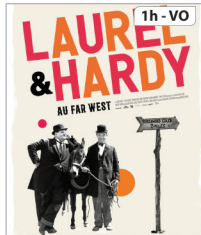
Sam. 22 21h
Dim. 23 18h
Mar. 25 15h 21h



Lun. 24 21h
Mar. 25 18h30



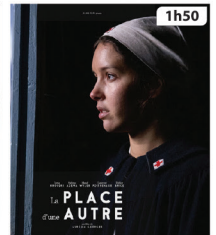
Mer. 26 15h Goûter-ciné
Dim. 30 15h



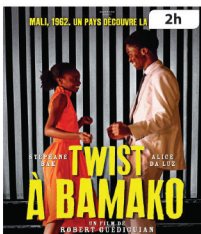
Sam. 29 16h



Sam. 29 18h30



Sam. 29 21h
Lun. 31 21h
Mar. 1/02 15h 18h30



Dim. 30 18h



Mar. 1/02 21h



- Grand écran
- Salle Art et Essai
- Son Dolby numérique
- Tarifs : 3,50€ / 4€ / 5€ / 7€ / 8€
- Carte : 10 entrées = 60€