



6

## Ligne 15

Le tunnelier à l'œuvre



9

## Assistantes maternelles

Professionnelles avant tout



23

## Portrait

Laurent Cochet



Dimanches 15 et 22 mars  
**Élections municipales**



# immimo

achat vente location



Nicolas Le Marcis,  
agent immobilier

**06 51 12 07 50**

Agent indépendant, spécialiste du marché sévrien depuis 2003, LM IMMOBILIER est en recherche permanente de biens pour une clientèle active et motivée!

**ESTIMATION GRATUITE SUR RENDEZ-VOUS**

Sèvres, Chaville, Ville d'Avray, Meudon et Ouest Parisien

[www.agencelmimmo.com](http://www.agencelmimmo.com)

Sasv LM Immobilier, RCS Versailles, siège social 29 rue des Deux-Neauphle 78640 Villiers Saint-Frédéric

## ENTREPRISE GÉNÉRALE DE BÂTIMENT

# aria

25, Grande Rue 92310 Sèvres

**01 45 07 07 20**



CHAUFFAGE



SANITAIRE



ELECTRICITÉ



MAÇONNERIE



PLOMBERIE



PEINTURE



CARRELAGE



AMÉNAGEMENT

**! DÉPANNAGE & INSTALLATION !**

[ariamontembault@orange.fr](mailto:ariamontembault@orange.fr) • [www.ariamontembault.com](http://www.ariamontembault.com)

**OUVERT TOUTE L'ANNÉE (JUILLET/AOÛT INCLUS)**

## Sommaire

- 4 **Grand Angle**  
6 **Dossier Grand Paris Express**  
Le tunnelier à l'œuvre  
8 **Aménagement urbain**  
Gare de Sèvres Ville d'Avray  
Ligne L : glissement de terrain  
10 **Vivre à Sèvres**  
Élections municipales et communautaires  
Assistantes maternelles, professionnelles avant tout  
12 **Économie/Commerces**  
Monoprix fait peau neuve  
13 **Sport**  
Dynamic Sèvres : golf et stages vacances  
Le Petit Roque  
Nautique Sèvres  
15 **Grand Paris Seine Ouest**  
Plan vélo  
16 **Pour la planète**  
Numérique : l'empreinte carbone cachée  
La Maison de la Nature et de l'Arbre  
Les conseils de WAG  
19 **Culture**  
Mois de l'Illustration : Tom-Tom, Nana et les autres  
20 Jeune Public à Sèvres-Manufacture et Musées nationaux  
Journée de la femme : exposition et conseils de lecture  
Théâtre : Jean La Chance  
23 **Portrait**  
Laurent Cochet  
25 **Tribune libre**  
26 **Carnet**

## Élections municipales

Les élections municipales ont lieu les dimanches 15 et 22 mars. Elles fixeront la politique menée dans notre ville pour les 6 prochaines années. C'est dire leur importance. Pour que notre démocratie locale et nationale reste vivante, elle a besoin de citoyens attentifs et investis. C'est, en premier lieu, le sens de nos votes respectifs. Je vous encourage donc à vous déplacer nombreux pour voter pour le candidat de votre choix les 15 et 22 mars prochains. Les bureaux de vote seront ouverts de 8 h à 20 h.



Ce numéro du Sévrien vous présente longuement deux sujets ferroviaires. Le premier s'intéresse à l'avenir de la desserte de notre territoire avec la construction en cours de la ligne 15 Sud. Cette ligne entrera en service à partir de 2024. À la fin des travaux, en 2030, deux millions de voyageurs circuleront sur la totalité du réseau du Grand Paris Express. A Sèvres, un tunnelier est à l'ouvrage sur l'île de Monsieur depuis le 8 janvier ; il creuse les 4,2 kilomètres de tunnel allant jusqu'à la gare Fort d'Issy-Vanves-Clamart.

Le second sujet ferroviaire revient sur le glissement du talus de la SNCF qui s'est produit le 5 février dernier à proximité immédiate de la gare de Sèvres-Ville d'Avray. Les trains de la ligne L et U n'ont plus circulé depuis. Les travaux de reconstruction du talus ferroviaire ont débuté immédiatement après les expertises diligentées sur place par SNCF Réseau et l'État. Ils concernent la stabilisation du talus, les opérations de terrassement, le retrait des déblais, la remise en état des voies ferrées et la remise en place de la caténaire qui était tombée. Une reprise tout à fait partielle de la ligne est attendue aux heures de pointe à compter du lundi 2 mars.

Bon vote, dimanches 15 et 22 mars prochains,

**Grégoire de La Roncière**

Maire de Sèvres

Conseiller départemental des Hauts-de-Seine

✓ **Permanence du maire** sans rendez-vous mardi 3 mars de 8 h 30 à 10 h 30.

**SÈVRES**



HAUTS-DE-SEINE

**Directeur de la publication :**

Grégoire de La Roncière  
Maire de Sèvres

**Directeur adjoint de la publication :**

Philippe Cézard  
**Ont participé à ce numéro :**  
Maxime Dupetitmagneux  
Laurence Friès  
Carole Martin  
Christine Nguyen  
Julie Roux

**Photographes :**  
Thierry Gougenot  
Carole Martin

**Conception graphique :**

Maxime Dupetitmagneux

**Rédaction et administration :**

Service de la Communication  
Mairie de Sèvres, 54, Grande-Rue  
92310 Sèvres  
☎ 01 41 14 10 10  
🌐 www.sevres.fr  
✉ mairie@ville-sevres.fr  
📘 facebook.com/villedesevres  
🐦 twitter.com/ville\_sevres

**Régie publicitaire :**

Conseil Marketing Publicité  
7, quai Gabriel Péri  
CS 9001  
94340 Joinville le Pont  
Contact : David Tiefenbach  
☎ 06 70 21 07 12

**Impression :**

Imprimerie Desbouis Grésil  
Z.I. du Bac d'Ablon  
10-12 rue Mercure  
91230 Montgeron



**Distribution boîtes aux lettres :**

Isa +

**Dépôt légal :** 1<sup>er</sup> trimestre 2020





## 22 Concert de Marivel

JANVIER

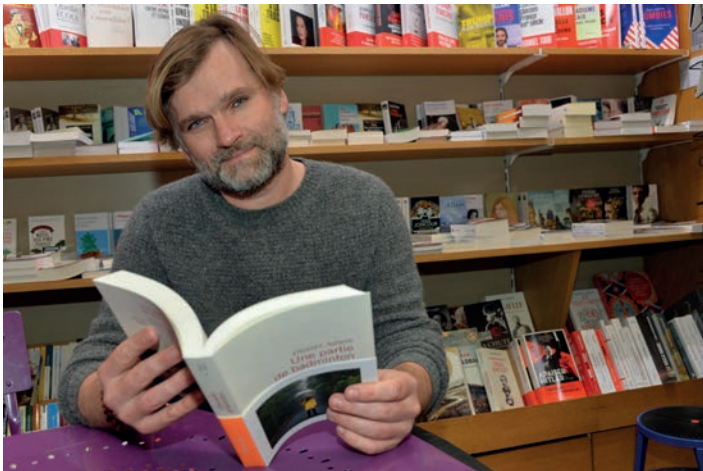
L'orchestre de chambre Nouvelle Europe a présenté à l'Atrium de Chaville des oeuvres de Schubert, Sibelius, Rachmaninov et Tchaïkovski. Sous la direction de Nicolas Krauze.



## 23 Défilé

JANVIER

Les sections Arts appliqués et le diplôme national des métiers d'art et du design du lycée Jean-Pierre Vernant présentent leurs travaux au Sel.



## 23 Dédicace

JANVIER

Olivier Adam, auteur du roman *Je vais bien ne t'en fais pas*, présente son oeuvre littéraire et dédicace son dernier roman *Une partie de badminton* à la librairie Anagramme, 110, Grande Rue..



## 1<sup>er</sup> Crêpes

FÉVRIER

Les associations *Nos enfants ont du talent* et *Les enfants animateurs* tiennent un stand au marché Saint-Romain pour vendre des crêpes.



## 5 Harmonies

FÉVRIER

Concert de prestige au Sel avec les orchestres d'harmonie Meudon-Sèvres et harmonie junior. 75 musiciens amateurs du territoire, dirigés par Michel Torrelles, directeur du conservatoire de Sèvres, Cédric Carceles et Florian Cousin, ont présenté un tout nouveau programme.





## 7 FÉVRIER

### Exposition

À travers « L'homme d'aujourd'hui dans la ville », trois artistes sévriens ont porté, chacun à sa manière, un œil personnel et décalé sur les impacts des transformations technologiques en ville.

De gauche à droite :

- Bernard Ruault porte un regard photographique inattendu sur l'homme dans l'environnement urbain ;
- Barbara Gebarzewski joue avec l'absurde à travers ses dessins de personnages insolites dans des situations cocasses ;
- Joëlle Ordner sculpte des personnages ancrés dans la vie, humoristiques et dynamiques.



## 19 FÉVRIER

### Glissement de terrain

Suite au glissement de terrain intervenu sur le talus ferroviaire de la gare Sèvres - Ville d'Avray, la SNCF et la société NGE ont présenté le plan de consolidation mis en œuvre pour sécuriser durablement la zone à Valérie Péresse, présidente du conseil régional d'Île-de-France, et Grégoire de La Roncière, maire de Sèvres.

 Retrouvez Sèvres en **vidéo** sur **SEVRES.FR**





Le tunnelier a été assemblé dans le puits de départ sur l'île de Monsieur.

#### Isabelle Rivière



La ligne 15, véritable rocade autour de Paris, nous offre la formidable opportunité de métamorphoser le paysage de l'Île-de-France et redéfinir les

mobilités. En décuplant les possibilités d'itinéraires, l'accessibilité aux bassins d'emplois, aux centres de formation, aux pôles hospitaliers et culturels sera facilitée pour l'ensemble des Franciliens. La Défense ne sera plus qu'à 22 min de Bagneux contre 44 min aujourd'hui ! La ligne 15 impulse et accompagne aussi le développement durable des villes.

*Directrice des relations territoriales pour les Hauts-de-Seine*

#### LE TUNNELIER EN CHIFFRES

- ✓ 10 M DE DIAMÈTRE
- ✓ 100 M DE LONG
- ✓ 1 600 TONNES
- ✓ 60 COMPAGNONS
- ✓ 12 M PAR JOUR
- ✓ 4,2 KM À CREUSER
- ✓ 15 MOIS DE TRAVAUX

## Ligne 15

# Le tunnelier à l'œuvre

**Laurence, c'est le nom du tunnelier de la ligne 15 Sud. En janvier 2020, il a quitté le puits de l'île de Monsieur en direction de la gare Fort d'Issy-Vanves-Clamart.**

Le Grand Paris Express est le nouveau métro qui reliera directement entre eux les principaux lieux de vie et d'activités de la métropole du Grand Paris. Quatre nouvelles lignes et le prolongement de la ligne 14 entreront progressivement en service à partir de 2024. En 2030, date prévue d'achèvement des travaux, deux millions de voyageurs circuleront sur la totalité du réseau chaque jour.

Ce projet consiste à construire 200 kilomètres de lignes, essentiellement en souterrain, et 68 gares. 80 % des gares offriront des correspondances avec les RER, métros et tramways. Les gains de temps pour aller de banlieue à banlieue seront considérables puisqu'il ne sera plus

nécessaire de passer par Paris pour se déplacer en Île-de-France. Le nouveau métro ralliera ainsi le premier quartier d'affaires européen (la Défense), les trois grands aéroports franciliens (Roissy-Charles de Gaulle, Paris-Orly et le Bourget), le premier marché de produits frais du monde (Rungis), les principaux pôles universitaires. En offrant une alternative à l'automobile, le Grand Paris Express participera à l'émergence d'une ville plus écologique.

Pour permettre la mise en œuvre du métro du Grand Paris Express et veiller au confort et à la sécurité des voyageurs, des ouvrages de service sont réalisés tous les 800 mètres. À Sèvres, sur le site classé de l'île de Monsieur, se construit



Yves Chanoit



Le chantier est situé sur la partie aval de l'île de Monsieur.

## Thierry Dallard



La ligne 15 Sud concernera plus d'un million d'habitants et desservira plus de 450 000 emplois. Cette ligne constitue donc un axe de transport collectif majeur

qui contribuera à désengorger le RER A et les autres modes de transport existants. La ligne 15 améliorera le quotidien des Franciliens grâce à son fonctionnement en rocade permettant de ne plus passer par Paris. Cette ligne, comme les autres lignes du nouveau métro, permettra une meilleure accessibilité des bassins d'emplois et des infrastructures de santé, de sports et de culture. La ligne 15 sera intégralement livrée à l'horizon 2030 avec les tronçons Ouest et Est de la ligne formant ainsi une rocade de 75 kilomètres autour de la capitale.

Président du Directoire Société du Grand Paris

## UN AGENT DE PROXIMITÉ À VOTRE ÉCOUTE

MARGAUX TIGHREMT

N'hésitez pas à la contacter par téléphone : 06 46 90 78 35 ou directement sur place.

Vous pouvez aussi déposer vos questions sur la page web [contact.societedugrandparis.fr](http://contact.societedugrandparis.fr)

un de ces ouvrages. Les travaux épousent au maximum le caractère paysager du site. Parmi l'ensemble des chantiers du nouveau métro, celui de ce puits ne ressemble à aucun autre. L'observateur attentif remarquera la préservation de la végétation environnante, les installations d'éléments de petite taille, la présence de couleurs se fondant dans le paysage ou encore les palissades en bois.

La construction de cet ouvrage a démarré en 2018 avec la réalisation des murs souterrains du puits. Depuis août 2019, les équipes tunnels ont pris la relève sur le chantier. Celui-ci a démarré son par-

## Participer à l'émergence d'une ville plus écologique.

cours de 4,2 km le 8 janvier 2020. Baptisé *Laurence* en l'honneur de la chef d'orchestre Laurence Equilbey, il creusera la partie du tunnel jusqu'à la gare Fort d'Issy-Vanves-Clamart. Pour ce faire, il passera sous la Seine, effectuant ainsi une partie de son parcours en « sous-marin ». Prochaine étape, son passage ce printemps dans

la future gare Pont de Sèvres en cours de construction à quelques mètres du puits. La relation étroite et unique du site avec la Seine permet l'évacuation des déblais issus du creusement du tunnelier par voie fluviale, diminuant ainsi les perturbations générées par les camions.







L'ampleur de l'éboulement et la nécessaire consolidation du talus entraînent une interruption du trafic d'au moins un mois.

Ligne L

## Glissement de terrain SNCF

**Un éboulement de talus de la SNCF s'est produit le 4 février à 22 h 48 au moment du passage d'un train. Entretien avec Guillaume Marbach, directeur général de SNCF Réseau Île-de-France.**



L'éboulement du talus a également entraîné la chute d'un poteau caténaire.

Source SNCF

**Pouvez-vous nous expliquer ce qui s'est passé le soir du 4 février ?**

Mardi 4 février à 22 h 48, le train Transilien 165390 observe un glissement de

terrain à son passage au droit de l'ouvrage en terre, juste après son départ de la gare de Sèvres-Ville d'Avray. Il réalise un freinage d'urgence et les 60 voyageurs à bord sont pris en charge (évacuation terminée à 0 h 15). Le train n'a pas déraillé et il n'y a eu aucun blessé. La voiture de queue est arrêtée à 30 mètres des quais de la gare de Sèvres-Ville d'Avray.

Le glissement de terre s'est produit depuis le haut du talus en direction des voies ferrées sur une largeur de 50 m et une hauteur relative de 25 m. En crête du glissement, une marche de 5 m de haut s'est formée. En partie basse, les terres ont été en partie retenues par la rame de train.

**Pour quelles raisons ce talus s'est-il effondré ?**

Ce talus, qui date de 1839, était référencé comme un ouvrage en terre sensible par les équipes de la SNCF et il faisait à ce titre l'objet d'une surveillance régulière (inclinomètres en place). Des travaux de consolidation étaient programmés en 2020.



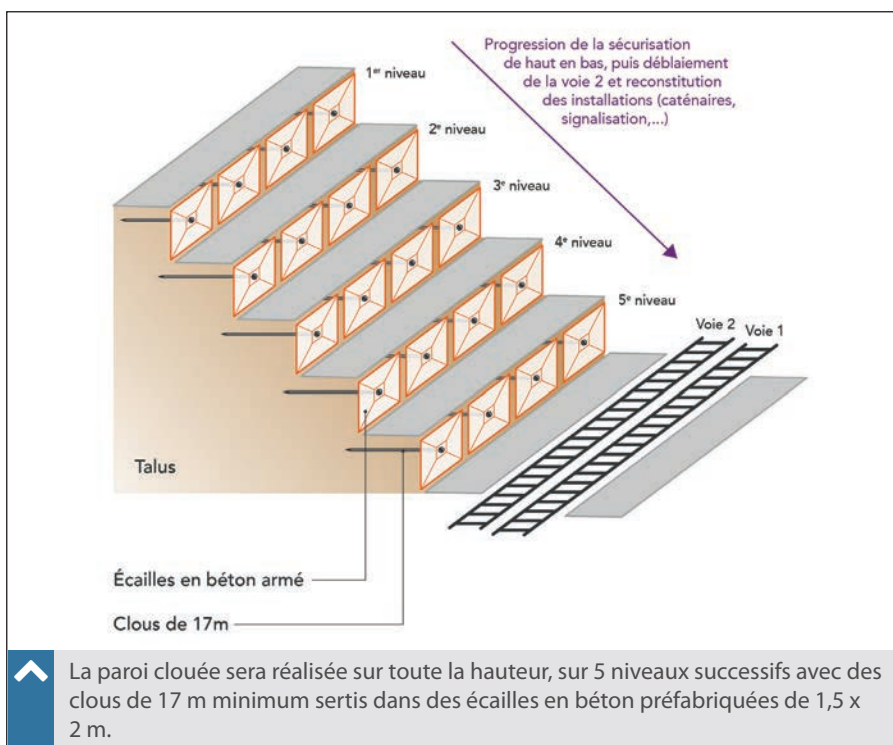
### Mesures d'urgence

Suite à la coupure de gaz demandée à GRDF, il a été proposé aux riverains qui le souhaitent la mise à disposition de radiateurs et de plaques de cuisson électriques. La ville a également mis à disposition des personnes impactées les douches du gymnase des Cent-Gardes.



Le glissement de talus du 4 février résulte d'une accélération exceptionnelle de l'évolution de l'ouvrage, qui n'était pas prévisible. A ce jour, les causes origine ne sont pas connues. Elles font l'objet d'expertises, par les experts nationaux de SNCF Réseau ainsi que des experts de l'État.

Nous pouvons cependant confirmer que les investigations que nous avons menées ne font apparaître aucun lien entre l'événement survenu sur ce talus et des opérations de maîtrise de la végétation, qui sont menées régulièrement sur le réseau pour des questions de sécurité. Il n'y a également aucun lien entre cet événement et les deux chantiers SNCF actuellement menés à proximité (le chantier de mise en accessibilité de la gare de Sèvres – Ville d'Avray et un chantier de travaux de signalisation ferroviaire).



Source SNCF

### Quels sont les premiers problèmes qu'il a fallu résoudre ?

En crête du talus, se trouve la rue du Maréchal Gallieni ainsi qu'une maison, à 5 m environ de la crête du glissement. Des réseaux souterrains d'électricité, d'eau potable, d'eaux usées et de gaz sont également présents. Il est alors décidé l'arrêt des circulations sur les 2 voies ferrées et l'évacuation de la maison en crête. Par précaution, les services de l'État ont demandé à GRDF d'effectuer une coupure de gaz dans un périmètre aux abords de la gare par rapport au risque de régression de la crête et de rupture des canalisations.

### Quelle solution technique avez-vous retenue pour remédier au problème ?

Des études géotechniques et une expertise du talus ont été conduites par nos équipes, pour déterminer les travaux ainsi que les modes opératoires. Ces travaux de remise en état vont concerner la stabilisation du talus, les opérations de terrassement, le traitement des déblais, la remise en état des voies et le repositionnement de la caténaire.

En raison de la grande ampleur de l'éboulement dans la tranchée, l'évacuation des matériaux est impossible

sans stabiliser d'abord l'escarpement. Par ailleurs, l'accès par le dessus du talus est impossible pour les engins travaux ainsi que pour les camions, en raison de l'étroitesse des rues. L'évacuation des matériaux doit donc s'effectuer par trains de travaux.

En fonction de ces paramètres, il a été décidé de clouer la paroi sur toute la hauteur sur 5 redans successifs avec des clous de 17 m minimum sertis dans des échelles de béton préfabriquées de 2 m par 1 m 50. Cette méthode permet de réduire le nombre de camions toupies et les délais d'intervention. La préfabrication des plaques en usine rend le chantier indépendant des conditions météo et engendre moins de nuisances et de poussières. La paroi pourra être ensuite en partie végétalisée. Il faut souligner que cette méthode de confortement sera si besoin adaptée en cours de chantier, pour tenir compte de l'évolution du talus qui se poursuit.

### Quels sont les délais de remise en état du talus ?

La durée de la première phase de travaux, visant en priorité la sécurisation du site, est estimée à un mois, à compter du mercredi 19 février. Il s'agit dans cette

première phase de réaliser les 4 niveaux supérieurs de la paroi et la pose de 60 échelles, soit 180 m<sup>2</sup>. À partir de là, on pourra réalimenter en gaz et faire revenir la famille évacuée. Ce calendrier est dépendant du bon déroulé des travaux et de la stabilité du talus.

Le délai de remise en marche des circulations ferroviaires dépend de la manière dont va se réaliser cette première phase de travaux. A ce jour, nous espérons une reprise partielle des circulations des lignes L et U à partir du lundi 2 mars dans les horaires suivants, en semaine :

- le matin de 7 h à 9 h 20 ;
- le soir de 17 h 30 à 20 h 20.

La reprise totale des circulations sur les 2 voies est envisagée courant avril.

### REPRISE DU TRAFIC

Pour avoir toutes les informations en temps réel, les voyageurs sont invités à consulter :

- L'application SNCF, en s'abonnant aux alertes des lignes, pour recevoir une information personnalisée
- Le site [www.transilien.com](http://www.transilien.com)
- Les blogs des lignes L et U
- Les comptes Twitter des lignes L et U

15 et 22 mars

## Élections municipales et communautaires

**Les dimanches 15 et 22 mars, les Sévriens sont appelés à élire trente-cinq conseillers municipaux et un conseiller communautaire qui représentera la commune au sein de la Métropole du Grand Paris.**

**P**euvent participer à ce scrutin les électeurs français et les ressortissants d'un État membre de l'Union européenne autre que la France inscrits sur les listes électorales.

Du fait de la sortie de l'Union Européenne du Royaume-Uni le 31 janvier 2020 à minuit, les ressortissants britanniques perdent leur droit de vote et d'éligibilité.

Les bureaux seront ouverts de 8 h à 20 h. Les 16 bureaux de vote de la commune sont équipés d'une machine à voter.

La carte électorale n'est pas obligatoire pour voter. Par contre, il faut obligatoirement présenter une pièce d'identité avec photo : carte nationale d'identité, passeport.

### Vérifications de votre commune d'inscription

Avant de vous déplacer pour voter, vous pouvez vérifier votre situation électorale sur le site :

[www.service-public.fr/particuliers/vosdroits](http://www.service-public.fr/particuliers/vosdroits)

Les électeurs ne reçoivent pas de bulletin de vote, par contre ils recevront les professions de foi des candidats. Dans les jours précédents le scrutin, la reproduction de la planche de vote, telle qu'elle sera le jour du scrutin sur la machine, sera consultable sur le site internet de la Ville ainsi que sur les panneaux d'affichage « 0 » placés devant chaque bureau de vote.

Le bureau de vote n°1 (précédemment installé en mairie) est transféré au Sel – La Rotonde, 47/49 Grande Rue.

### Centralisation et proclamation des résultats

À 20 h, la centralisation et la proclamation des résultats pour la commune aura lieu au Sel – La Rotonde 47/49 Grande Rue

### Vote par procuration

Le mandant et le mandataire doivent être inscrits dans la même commune mais pas forcément dans le même bureau de vote. Chaque mandataire ne peut disposer de plus de deux procurations dont une seule établie en France.

Il convient :

- soit d'utiliser le formulaire CERFA n°14952\*01 (D) accessible en ligne sur le site : <https://www.service-public.fr/particuliers/vosdroits/F1604>. Ce document doit être imprimé sur deux feuilles séparées. Il faut ensuite se présenter devant le commissariat ou le tribunal d'instance muni de sa pièce d'identité pour dater et signer le formulaire.

- soit de se présenter au commissariat pour remplir le formulaire cartonné muni de sa pièce d'identité.

La démarche doit être anticipée et ne pas attendre les derniers jours précédant le scrutin.



Seize bureaux de vote sont ouverts aux électeurs de 8 h à 20 h.





## Assistantes maternelles Professionnelles avant tout

Elles étaient 110 à être agréées, 85 à être en activité au 31 décembre 2019.

**D**ans tous les quartiers de la commune, les assistantes maternelles offrent un accueil à leur domicile aux enfants qui leur sont confiés (entre 1 et 4). 255 places sont ainsi proposées par ces professionnels. Tout au long de la journée, elles s'assurent du bien-être physique, psychique et de l'épanouissement des tous petits. Certains peuvent aussi s'occuper d'aller récupérer le grand-frère ou la grande-sœur à la sortie de l'école, accueillir sur des horaires particuliers (tard le soir ou tôt le matin, le samedi...).

Avant de pouvoir exercer ce métier, ces professionnelles suivent une formation de 120 heures, sont soumis à un test écrit et à un entretien qui leur permet de recevoir un agrément du Conseil Départemental. Celui-ci garantit leur capacité à exercer ce métier, la sécurité à leur domicile et dans leur entourage. Il est valable pendant 5 ans et fait l'objet d'évaluations régulières. Tout au long de sa carrière, l'assistante

maternelle continue de se former : à l'alimentation et ses troubles, à l'éveil musical, à l'éducation positive, au handicap...

**Des échanges de talents.** La médiathèque réserve à tous les assistantes maternelles un espace de lecture qui leur est dédié un vendredi par mois, et leur offre la gratuité de la carte de retrait pour emprunter autant de livres, disques, DVD que nécessaire. 40 assistantes maternelles y participent.

Les assistantes maternelles participent à la semaine des langues organisée par la médiathèque, en animant la séance de contes en langues différentes : espagnol, portugais, italien... mais aussi langue des signes. Autant de découvertes pour le tout-petit !

**Du soutien au Relais Assistantes maternelles, 64 rue des Binelles.**

Lieu d'information en direction des parents et des professionnels de la petite enfance, le Relais Assistantes maternelles

offre aussi un cadre de rencontres et d'échanges des pratiques professionnelles, à travers notamment des ateliers d'éveil : les assistantes maternelles y viennent avec les enfants dont ils ont la charge, pour des moments de jeux ou d'activité. Ils peuvent y bénéficier aussi d'interventions spécifiques comme la mise en scène d'histoires par « Les conteurs de Sèvres », ou d'éveil musical par l'association Sèvres Unité Musique (SUM). Le RAM organise aussi des analyses de pratiques professionnelles, des formations le plus souvent le samedi et des moments de rencontre (fête de fin d'année)

**Envie d'embrasser cette belle profession ?**

Le Conseil départemental organise des réunions d'information sur les conditions d'exercice et les procédures pour être agréé-e [www.hauts-de-seine.fr](http://www.hauts-de-seine.fr). Vous pouvez aussi assister à une journée de sensibilisation à ce métier en appelant le 01 41 21 78 03.





Un nouveau rayon déco de la maison.

## Supermarché Monoprix fait peau neuve !

Après l'incendie qui a touché une partie de son local fin septembre 2019, Monoprix a réouvert après avoir rénové entièrement son magasin.

Parmi les nouveautés, un rayon déco de la maison, une nouvelle gamme de fromage et de charcuterie en libre-service, un large assortiment de fruits secs en vrac ou encore une sélection de champagnes et vins conservés au frais.

Afin de répondre aux attentes des Sévriens, Monoprix propose également un ensemble de services pour faciliter leur quotidien :

- le paiement à domicile pour les livraisons à domicile ;
- un photomaton ;

- une borne d'édition photos numérique ;
- un lockers Amazon (dépose et retrait des colis Amazon).

Pour fêter sa réouverture et remercier ses clients de leur patience, Monoprix Sèvres est heureux de leur offrir des bons d'achats pouvant aller jusqu'à 15 euros pour 150 euros d'achat du 28 février au 14 mars 2020 (tous les vendredis et samedis).

Et enfin tous les matins jusqu'à 10 h, du 28 février au 14 mars 2020, toute l'équipe sera heureuse de vous retrouver autour d'un café-croissant convivial. Venez nombreux découvrir votre Monoprix tout beau tout neuf !

### Un cœur pour un enfant du monde

La mercerie Coralie et Sophie Esthétic organisent une collecte de cœurs réalisés aussi bien par tous les Sévriens que par des écoles de Sèvres, les associations Couture by Sèvres, AVF (cours de couture et patchwork), la maison de retraite Médicis, les Enfants animateurs ainsi que les centres aérés.

Une vente sur le marché aura lieu le samedi 14 mars ainsi qu'à la mercerie Coralie tout le mois de mars.

Tous les revenus de la vente de ces cœurs iront directement à la collecte de Mécénat Chirurgie Cardiaque.

Un beau mouvement de solidarité pour une bonne cause.

(Voir également en page 23)

#### Monoprix

25, avenue de l'Europe

Ouvert du lundi au samedi de 8 h 30 à 21 h et le dimanche de 9 h à 13 h

Une heure de parking gratuit dès 5 € d'achats



## Dynamic Sèvres

### Section Golf

Thierno et Paul, tous deux âgés d'une vingtaine d'années, ont pris l'initiative de créer une nouvelle section au sein de Dynamic Sèvres.

Thierno, étudiant en Sciences politiques, et Paul, étudiant en BTS MCO, ont décidé de s'impliquer dans la vie de Dynamic Sèvres pour vous faire partager leur passion commune : le golf. L'objectif de la section est de faire découvrir la pratique aux Sévriens de tout âge, de permettre aux golfeurs sévriens de se réunir autour de la discipline, de prendre part à des compétitions et de défendre les couleurs de la ville.

### Stages vacances

Pendant toutes les vacances scolaires (automne, Noël, hiver, printemps et été), Dynamic Sèvres organise des stages pour les enfants de 6 à 14 ans.

Selon les possibilités :

- ✓ Multi-sports : équitation, escalade, golf, natation
- ✓ Roller
- ✓ Théâtre et sport en partenariat avec le Sel



Paul et Thierno, à l'origine de la section golf.

#### Dynamic Sèvres

- 📍 19, avenue de l'Europe
- ☎ 01 45 07 01 28
- ✉ contact@dynamicsevres.info
- 🌐 dynamicsevres.com

## Jeu d'échecs

### Le Petit Roque en 16<sup>es</sup> de finale



De gauche à droite : Nicolas Rudiano, François Vareille, Guy Sobrecases, Artem Dobrosmyslov et Philippe Aveline (capitaine).

Exploit du club d'échecs Le Petit Roque de Sèvres-Ville d'Avray qui accède pour la première fois de son histoire aux 16<sup>es</sup> de finale de la Coupe de France. Le match de qualification l'a opposé le 12 janvier, au club de Tremblay-en-France, double vainqueur de la Coupe de France 2018 et 2019. Le club de Sèvres-Ville d'Avray l'a emporté au départage grâce à sa victoire au premier échiquier. Les 16<sup>es</sup> de finale de la Coupe de France se dérouleront le 22 mars.

#### Le Petit Roque de Sèvres-Ville d'Avray

- 📍 petitroquesva.com
- ☎ 06 08 69 55 58

## Nautique Sèvres

### Gonfler les voiles



Lors de son Assemblée annuelle, Nautique Sèvres a pu rappeler que, pour la première fois, l'association a accueilli six stagiaires qui se sont formés à la construction moderne des bateaux. Ils ont construit leurs propres annexes et dériveurs. Le développement de l'activité atelier s'est poursuivi avec l'organisation de journées Portes Ouvertes, la rénovation des bateaux de l'École de Voile, les journées

« Découverte du monde nautique » à destination du monde scolaire. Plusieurs classes sont venues découvrir les activités nautiques en mai 2019. Rappelons que Nautique Sèvres est le seul club du département des Hauts-de-Seine à recevoir un nombre important de scolaires. Au niveau national, l'association est le 2<sup>e</sup> club de France après le club de Concarneau à recevoir les scolaires. Si, vous aussi, vous êtes intéressés par le nautisme, n'hésitez pas à contacter Nautique Sèvres.

#### Nautique Sèvres

- 📍 Base Nautique de l'Île de Monsieur
- 🌐 www.voileparis.fr/
- ✉ contact@nautique-sevres.com



# Meudon, Sèvres et Ville d'Avray sont nos jardins

**A&M**  
Appartements  
& Maisons

Aux racines  
de l'immobilier

/ TRANSACTION  
/ GESTION  
/ LOCATION

Sèvres 01 41 14 40 00  
Meudon 01 46 26 34 00  
[appartementsetmaisons.com](http://appartementsetmaisons.com)





Utiliser un vélo est bon pour la santé.



## VACANCES DE PRINTEMPS

### Dépensez-vous à Marcel Bec

Les clubs sportifs de haut niveau FF Issy, Paris 92 et, depuis cette année, Vanves GPSO Basket organisent des stages à destination des jeunes filles de tous niveaux, âgées de 9 ans à 13 ans. L'occasion, pendant les vacances de printemps, de découvrir le football, le handball et le basketball auprès des professionnels qui évoluent sur le territoire de GPSO, en extérieur ou en gymnase.

Du 14 au 17 avril, de 9 h à 17 h.

### Informations pratiques

€ 64 € par stagiaire (repas et goûters compris).

📍 Complexe sportif Marcel Bec, à Meudon.

### Renseignements et inscriptions :

🔗 [seineouest.fr/stage\\_sportif\\_au\\_feminin.html](http://seineouest.fr/stage_sportif_au_feminin.html)

## SORTIES VTT



### Découvrez la forêt de Meudon autrement

Grand Paris Seine Ouest en partenariat avec le Chaville-Sèvres VTT, organise des sorties découvertes

familiales VTT dans la Forêt de Meudon au départ du complexe sportif Marcel Bec.

Rendez-vous pour un parcours d'initiation d'environ 20 km dans la forêt.

Les inscriptions sont gratuites et ouvertes à tous les habitants des villes de Grand Paris Seine Ouest (enfants à partir de 8 ans accompagnés d'un adulte).

Les prochains rendez-vous :

- samedi 28 mars à 14 h ;
- samedi 25 avril à 10 h ;
- samedi 16 mai à 10 h ;

### Renseignements et inscriptions :

🔗 [seineouest.fr/Sorties\\_decouvertes\\_VTT.html](http://seineouest.fr/Sorties_decouvertes_VTT.html)

## Plan Vélo Où en est-on ?

**Dans le cadre du Plan Climat, GPSO s'engage à développer les mobilités douces et à faciliter les déplacements moins polluants pour l'environnement.**

Des réunions de concertation ont eu lieu en juillet 2019 et en janvier 2020 sur le territoire de Grand Paris Seine Ouest, regroupant associations locales de cyclistes, vendeurs de vélos, partenaires institutionnels ou encore instances de participation locales. Il s'agit d'identifier les aménagements à réaliser sur le long terme pour favoriser les déplacements cyclistes dans chaque ville. Des actions à court terme ont été réalisées : zones 30 et double-sens cyclables, panneaux cédez-le-passage vélos aux feux, sas vélos et stationnement vélos. La mise en œuvre d'aménagements plus ambitieux, notamment

avec un réseau d'itinéraires structurants dédié et d'itinéraires alternatifs dans les zones apaisées, est en cours de réflexion, en lien avec le département des Hauts-de-Seine pour aménager des pistes cyclables sur les routes départementales dès que cela est possible.

Les services en faveur des cyclistes viennent compléter ces aménagements. Actuellement, avec les services Vélib' et Véligo déployés sur le territoire, il existe une solution de location de vélos pour tous ! Enfin, GPSO, la Région Île-de-France et Sèvres soutiennent, à hauteur de 500 €, l'achat de vélos électriques.

🔗 [seineouest.fr](http://seineouest.fr)

### Quelques chiffres

Les aménagements cyclistes sur le territoire de GPSO, c'est :  
- 15,8 km de bandes cyclables et 15,3 km de pistes cyclables  
- 31,7 km d'aménagements mixtes : bande et piste, aménagement pour bus ouvert aux cyclistes, pictogrammes ;

- 107,6 km en zones 30, 19,4 km de zones de rencontre et 11,3 km de voies limitées à 30 km/h ;  
- 314 cédez-le-passage cycliste au feu ;  
- 356 sas vélos ;  
- 603 aires de stationnement pour vélos.

Numérique

## Une pollution méconnue

**Les usages numériques font partie intégrante de notre quotidien et sont très pratiques dans la vie de tous les jours.**

**M**ais le numérique impacte autrement notre vie et notre environnement : multiplication des équipements, consommation d'énergie et de matières premières, pollution, production de déchets... Que faire, dans un monde qui ne retournera pas pour autant au crayon et au papier, pour minimiser nos impacts ? En tant qu'utilisateurs individuels, nous pouvons agir, en commençant par conserver notre matériel électronique aussi longtemps que possible. Passer de 2 à 4 ans d'usage pour une tablette ou un ordinateur améliore de 50 % son bilan environnemental. C'est en effet la phase de fabrication qui est la plus

énergivore. Plus émettrice en CO<sub>2</sub> aussi, puisque la plupart des composants sont fabriqués dans des pays où l'électricité provient du charbon et pèse donc lourdement dans le changement climatique. L'entretien et les réparations prolongeront la durée de vie des appareils. Quand il faudra se séparer de son matériel électronique, on peut privilégier les filières du réemploi. Pour vous équiper, préférez un appareil vraiment adapté à vos besoins et porteur d'un label environnemental. Pensez aussi aux matériels reconditionnés : ils vous feront aussi économiser de précieux euros, tout en étant garantis. Et bien sûr, au-delà du matériel,

pensez à tous les écocgestes numériques du quotidien qui allégeront légèrement votre empreinte carbone numérique.

Pour vous aider à voir plus clair et agir à votre échelle dans les questions d'énergie et du climat, l'Agence Locale de l'Énergie et du Climat GPSO Énergie est à votre disposition.

L'Agence Locale de l'Énergie et du Climat-GPSO Énergie, membre du réseau national FAIRE, vous conseille pour vos économies d'énergie.  
Contact :  
☎ 0800 10 10 21  
✉ infoenergie@gpso-energie.fr  
🌐 www.gpso-energie.fr



**L**a Maison de la Nature et de l'Arbre, gérée par GPSO, a pour mission l'éducation et la sensibilisation à l'environnement et au développement durable. Les activités (sorties naturalistes, ateliers...), expositions, et le jardin pédagogique (parcours d'empreintes d'ani-

maux, milieux naturels reconstitués, jeu de piste...) sont gratuits et réservés aux habitants et aux établissements scolaires/périscolaires de Grand Paris Seine Ouest.

**Lombricomposteur.** Vous pouvez également vous y rendre pour retirer un lombricomposteur, mis gratuitement à disposition par GPSO, pour le compostage en appartement. Pour cela, complétez le formulaire disponible sur le site [seineouest.fr](http://seineouest.fr), munissez-vous d'un justificatif de domicile et présentez-vous à la Maison de la Nature et de l'Arbre aux jours et heures d'ouvertures au grand public, soit de 14 h à 18 h tous les mercredis, samedis et dimanches, hors jours fériés.

Avec la Maison de la Nature et de l'Arbre de GPSO, apprenez à devenir éco-citoyen !

### PARMI LES DATES

**Samedi 7 mars**

**AUTO-RÉPARATION VÉLOS**

de 14 h à 15 h 30 et de 16 h à 17 h 30 (sur inscription).

Venez faire diagnostiquer votre vélo, traditionnel ou électrique, grâce aux conseils de professionnels. Vous apprendrez les bons gestes pour le réparer chez vous. Revoyez également les recommandations essentielles pour rouler en toute sécurité. (Réglages possibles, matériel et pièces de rechange non fournis).

**Dimanche 8 mars**

**MIEUX CONNAÎTRE SON SOL POUR SAVOIR QUOI PLANTER**

De 14 h à 18 h

À l'aide d'expériences simples, venez reconnaître les différentes terres pour mieux connaître votre sol et savoir quelles plantes y sont adaptées.

**La Maison de la Nature et de l'Arbre**

📍 14, ruelle des Ménagères 92190 Meudon

🌐 [www.seineouest.fr/maison\\_nature\\_arbre.html](http://www.seineouest.fr/maison_nature_arbre.html)





En téléchargeant l'application WAG, vous découvrirez l'impact du numérique sur l'environnement et retrouverez des conseils pour un numérique responsable et allonger la durée de vie de vos appareils.

## Zoom sur la pollution numérique

**15 000 km** : c'est la distance parcourue en moyenne par une donnée numérique (mail, téléchargement, vidéo, requête web). En résulte de la pollution numérique, moins visible que celle des transports, mais bien réelle et importante.

Aujourd'hui, le secteur informatique consomme environ 10 % de l'électricité mondiale, soit autant que l'aviation civile. **Si rien n'est fait, le numérique polluera autant en 2025 que le trafic automobile mondial.**

Chaque mail conservé dans une boîte mail fait ainsi dépenser, souvent inutilement, beaucoup d'énergie, puisqu'il faut les stocker. En cause : la consommation d'énergie des data centers, des logiciels, sans parler des matériaux rares utilisés dans la confection du matériel.



[telecharger.weactforgood.com](https://telecharger.weactforgood.com)



## 3 astuces pour un numérique responsable

We Act for Good vous propose des actions pour réduire l'impact de vos activités numériques en fonction de votre niveau.

### Niveau 1

- Éviter les signatures de mails trop lourdes.
- Éviter d'envoyer trop de mails et surtout les chaînes de mails !
- Faire le tri dans sa boîte mail en supprimant les mails inutiles au moins 1 fois par semaine.

### Niveau 2

- Limiter les pièces jointes trop lourdes.
- Enregistrer en favoris les sites recherchés régulièrement, afin d'éviter les requêtes inutiles.
- N'envoyer des mails que quand c'est nécessaire.

### Niveau 3

- Ne regarder des vidéos que si vous êtes vraiment intéressé-e-s par le sujet.
- Préférer stocker en local plutôt qu'utiliser le cloud.
- Vider régulièrement le cache de son ordinateur.

**Pour plus d'idées d'actions, rendez-vous dans la thématique dédiée sur l'application We Act for Good : « Surfer sans polluer ».**

**PROMOTION**  
15 % de remise\*

CANAPÉS by **MAISON**  
du Sud



**Spécialiste**  
canapés et fauteuils  
tissu ou cuir  
fixe ou convertible  
**Canapés à partir de**  
**637 € livraison gratuite**



\* sur tous les canapés et fauteuils  
**HOME SPIRIT**  
fabrication française, garantie 5 ans



Bienvenue dans notre show room :  
123 Grande Rue - 92310 **Sèvres**  
01 46 26 85 41

[maisondusud@bbox.fr](mailto:maisondusud@bbox.fr)

Durée limitée, offre non cumulable.

Ne pas jeter sur la voie publique

[www.canape-maisondu sud.fr](http://www.canape-maisondu sud.fr)



**97 Grande Rue**  
**92310 SEVRES**

**01 49 66 21 90**

Ouverture : Lundi de 14h à 19h  
Mardi au samedi de 9h30 à 19h

Voir nos avis clients

★★★★★ 41 avis

MeilleursAgents



[www.era-immobilier-sevres.fr](http://www.era-immobilier-sevres.fr)

**VENTE - LOCATION**  
**GESTION - VIAGER**



**ESTIMATIONS OFFERTES**  
**DEPUIS 20 ANS À VOTRE SERVICE**



Mois de l'Illustration

# Tom-Tom, Nana et les autres

Du 3 au 29 mars, la ville vous convie à la 6<sup>e</sup> édition du Mois de l'Illustration. L'hôtel de ville, la médiathèque, la galerie Loubat et le Sel accueillent expositions, spectacles, films, contes et ateliers.

© B. Desprès, J. Cohen, E. Reberg, C. Viançon-Ponte / Bayard Editions



**Tom-Tom et Nana.** Ils seront à l'hôtel de ville du 6 au 28 mars. Dès le milieu des années 1960, Bernadette Desprès sort des livres pour enfants au graphisme coloré et généreux qui séduit de nombreux jeunes lecteurs, avant de créer, pour Bayard Presse, ses héros : deux enfants créatifs et chameilleurs, Tom-Tom et sa sœur Nana. Toujours prêts à faire des bêtises, Tom-Tom et Nana évoluent dans un univers quotidien que le trait, faussement naïf et très détaillé, rend immédiatement familier. Les deux jeunes héros sont entourés d'une galerie de personnages hauts en couleur, eux aussi très expressifs dans leurs attitudes.

**Vernissage le vendredi 6 mars** à partir de 19 h en présence de Bernadette Desprès, illustratrice de la série. Dédicace organisée par la librairie Anagramme.



**Loup, y es-tu ?** Au Sel, Isabelle Chatelard présente du 4 au 29 mars ses *Gentils grands méchants loups*. Avec ses personnages du Lougoudou et de Willie, Isabelle est devenue une vraie



« croqueuse » de loups ! Aidée de ses crayons et pinceaux, elle esquisse leurs grands yeux et leurs grandes oreilles pour mieux nous séduire. À la médiathèque, l'illustrateur Frédéric Mansot présente, du 3 au 21 mars un exercice de style et un parti pris de autour du conte du *Chaperon rouge* dans la version des frères Grimm. Un

album où la couleur rouge prend toute son importance par l'utilisation de tissus patchwork carmins comme support de l'illustration.



**Dessins sans dessus dessous.** Du 27 au 29 mars, les étudiants en diplôme national des métiers d'art et du design du lycée Jean-Pierre-Vernant de Sèvres exposent leurs dessins. L'accrochage donnera à voir des images de réflexions qui remettent en cause les idées, bousculent les projets à l'état embryonnaire. L'ensemble de ce programme d'exposition est complété par des spectacles, ateliers, films et contes. La librairie Anagramme est associée au programme de ce 6<sup>e</sup> Mois de l'Illustration qui fera le bonheur des petits et des grands !

**Programme détaillé joint au journal.**



France Éducation internationale et la Mairie de Sèvres s'associent pour vous inviter à la « Dictée de Sèvres » organisée à l'initiative de M. Jean-Pierre Colignon, ancien responsable qualité linguistique des journaux du groupe « Le Monde ».

**Samedi 21 mars 2020**

Manifestation organisée dans le cadre de la Semaine de la langue française et de la Francophonie 2020.

**INFORMATIONS PRATIQUES**

- | France Éducation internationale
- | 1, avenue Léon Journault, Sèvres
- | Dictée de 14h30 à 15h
- | Corrigé commenté et jeux de mots de 15h45 à 17h
- | Proclamation des résultats et remise des prix à 17h30
- | Pour en savoir plus et vous inscrire : colignon.jean-pierre@orange.fr

## SÈVRES – Manufacture et Musée nationaux

# Jeune public

**Pour les 280 ans de Sèvres – Manufacture et Musée nationaux, les enfants sont invités à découvrir les ateliers de production de porcelaine, à pratiquer la céramique et à explorer les incroyables collections du Musée.**

**Visites contées.** Une histoire contée de la ménagerie fantastique du Musée. Pour les enfants de 4 à 6 ans  
De 10 h 30 à 11 h 15  
Dimanches : 29 mars, 26 avril, 24 mai, 28 juin, 26 juillet, 23 août  
> Tarif : 10 €/enfant + droit d'entrée pour l'accompagnant

**Ateliers de modelage.** Modeler la terre d'après les collections du Musée et rapporter fièrement sa création cuite dans les fours de la Manufacture.

Pour les enfants de 6 à 12 ans  
> Inscription pour 5 séances de 2 h : 125 €

Samedis : 16 mai, 6 juin, 13 juin, 20 juin et 27 juin  
De 10 h à 12 h

Réservations sur la billetterie en ligne

**Œuvre collective en famille.** Drôles d'oiseaux : un atelier de modelage gratuit à expérimenter en famille. L'œuvre collective sera exposée dans son intégralité lors de la Nuit européenne des musées, le 16 mai 2020 !

En continu, sans réservation préalable. Inclus dans le droit d'entrée au Musée (gratuit pour les enfants)  
Les dimanches 12 avril, 10 mai, 14 juin  
De 14 h 30 à 16 h 30

**Livret jeu.** Remis sur demande à la billetterie du Musée

Pour les enfants à partir de 5 ans avec l'aide d'un adulte et les lecteurs autonomes.



Eric Mezan

Découvrir les trésors du musée.

### SÈVRES - Manufacture et Musée nationaux

2, place de la Manufacture 92310 Sèvres

Ouvert tous les jours sauf le mardi, de 10 h à 12 h 30 et de 13 h 30 à 18 h

[www.sevresceramique.fr](http://www.sevresceramique.fr)

Service des publics et de l'action éducative

01 46 29 22 05

[visite@sevresceramique.fr](mailto:visite@sevresceramique.fr)

## Exposition

# Femme plurielle

**Cette exposition est organisée les 7 et 8 mars par la Sévrienne des Arts, galerie Alphonse Loubat, à l'occasion de la Journée internationale des droits des femmes.**

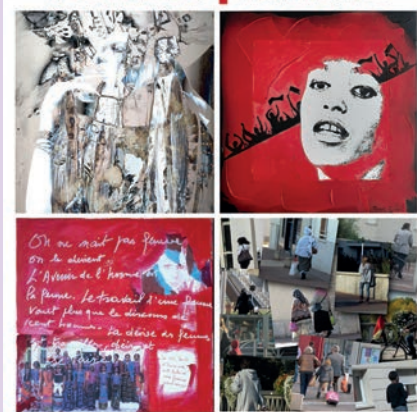
Voici une belle occasion de se réunir, d'exposer et d'échanger lors d'une exposition de petits formats intitulée « Femme plurielle ». Cette exposition dédiée à la Femme, puisqu'elle tombe le 8 mars, journée internationale des droits des femmes, aura lieu le samedi 7 mars et le dimanche 8 mars 2020 à la Galerie Loubat, 9, Grande rue à Sèvres. Avec la chanson de Jean Ferrat pour vous inspirer :

*Le poète a toujours raison  
Qui détruit l'ancienne oraison  
L'image d'Eve et de la pomme  
Face aux vieilles malédictions  
Je déclare avec Aragon  
La femme est l'avenir de l'homme*

Un vernissage convivial a lieu le samedi 7 mars à partir de 18 heures.

Peintres, graveurs, photographes, sculpteurs participent à cette exposition organisée par la Sévrienne des Arts.

### « Femme plurielle »



#### Femme plurielle

Galerie Loubat, 9, Grande rue  
samedi 7 et dimanche 8 mars de 14 h à 19 h

Vernissage samedi 7 mars à 18 h

La Femme en chansons avec Bernard Sagnier dimanche 8 mars à 17 h

[www.sevriennedesarts.com](http://www.sevriennedesarts.com)





Brecht aurait écrit cette pièce à l'automne 1919.

## Théâtre Jean La Chance

**Ce conte philosophique de Bertolt Brecht, mis en scène par Karin Catala et interprété par Les Échappés de La Coulisse, se joue les jeudi 26 et vendredi 27 mars à 20 h 45 au Sel.**

Jean se laisse vivre dans sa ferme auprès de sa Jeanne. La visite d'un marchand ambulant déclenche le « bouleversement » : celui de Jean, naïf et im-

bécile, et le nôtre, spectateur impuissant, spectateur complice de toute la spoliation. Car, sa femme partie, Jean troque sa ferme contre une chimère, une quête

indéfinie, à la poursuite de l'ombre de sa belle. D'échange en échange, Jean perd tout, accepte tout sans jamais se révolter, ni accuser. Jean la Chance est une pièce de jeunesse inconnue et inachevée dans laquelle on peut déceler les prémices des questionnements de Bertolt Brecht quant aux formes épiques. Retrouvée il y a dix ans dans les archives du Berliner Ensemble, Brecht l'aurait écrite à l'automne 1919 en s'inspirant du conte des frères Grimm, *Hans im Glück*.

*J'ai sombré dans ce texte dont j'ai choisi le dédale, j'ai été transportée et gonflée de bonheurs, de peines, de colères, en suivant Jean. Je ne pouvais pas garder cela pour moi. Un partage nécessaire avec des comédiens et des spectateurs. Une des beautés du théâtre est de vivre ensemble ces concentrés de vie, d'émotions débordantes. Si cette farce bouleverse les tréfonds, elle réjouit aussi. Brecht nous emporte au-delà du raisonnable.*  
**Karin Catala**

### Le Sel

47, Grande Rue  
Réservations : 01 41 14 32 34  
reservations@sel-sevres.org  
www.sel-sevres.org

8 mars

## Journée Internationale pour les Droits des Femmes

La médiathèque vous propose une sélection d'ouvrages non exhaustive.



### Le consentement

Vanessa Springora  
Ce récit, d'une remarquable maîtrise littéraire, dénonce avec une grande pudeur les abus sexuels dont l'éditrice et auteure fut victime durant son ado-

lescence.

lescence, l'auteure livre en quinze points ses conseils pour élever celle-ci. Elle examine les situations qui se présentent aux parents et explique comment déjouer les pièges du sexisme, montrant le rôle essentiel du père dans l'éducation ainsi que la théorie de genre et ses aberrations.

### Phoolan Devi, reine des bandits



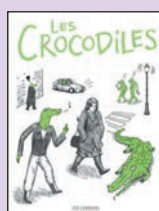
Claire Fauvel  
Rien ne prédestinait Phoolan Devi à la trajectoire flamboyante qu'elle s'est choisie. Née en 1963 au Nord de l'Inde et issue d'une très basse caste,

elle est dès l'enfance confrontée à la pauvreté, à la violence et à l'injustice. Mariée de force à 11 ans, violée et séquestrée pendant des mois avant que ses parents ne la récupèrent, elle devient la paria de son village et doit son salut à un gang de bandits.



### Chère Ijeawe! ou Un manifeste pour une éducation féministe

Chimamanda Ngozi Adichie  
Dans une lettre à une amie qui vient d'avoir une petite



### Les Crocodiles : Témoignages sur le harcèlement et le sexisme ordinaire.

Thomas Mathieu illustre des témoignages de

femmes liés aux problématiques comme le harcèlement de rue, le machisme et le sexisme ordinaire.

### En savoir plus

mediatheque.sevres.fr

# MONOPRIX

# REDÉCOUVREZ VOTRE MONOPRIX SÈVRES



**NOUVEAUX ESPACES  
ALIMENTATION, MODE, BEAUTÉ ET MAISON**

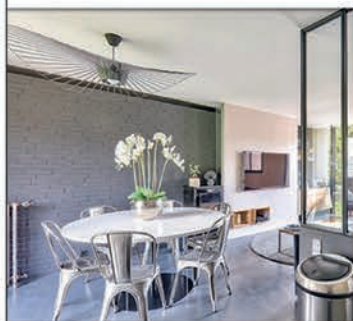
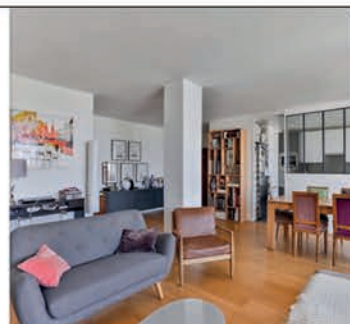
**MONOPRIX SÈVRES**

**25 AVENUE DE L'EUROPE**

Ouvert du lundi au samedi de 8h30 à 21h,  
et le dimanche de 9h à 13h

**P 1H GRATUITE DÈS 5€ D'ACHATS**

SAS ILLIMANI Monoprix Sèvres - 530852284 R.C.S Evry - **ROSA PRINX** - Pré-pressé : **elpev**



**AP** AGENCE<sup>®</sup>  
PRINCIPALE  
LA RÉFÉRENCE IMMOBILIÈRE

« Ma maison, mon appartement, c'est mon histoire... »  
Votre bien mérite toute notre attention !

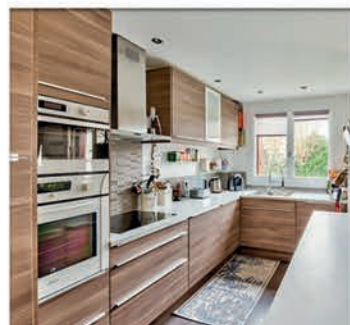


ESTIMATION  
**OFFERTE**  
CONFIDENTIELLE

AGENCE CHAVILLE VIROFLAY  
1986 Avenue Roger Salengro 92370 Chaville  
**01.47.09.87.87**  
chaville@agenceprincipale.com

AGENCE SÈVRES  
104 Grande rue 92310 SÈVRES  
**01.46.29.02.02**  
sevres@agenceprincipale.com

[www.agenceprincipale.com](http://www.agenceprincipale.com)







▲ Laurent Cochet, chez lui à Sèvres, juste avant son départ.

## Laurent Cochet Motard du cœur

**Le 27 janvier, Laurent Cochet, motard sévrien, a entamé KapCap, road-trip de 26 000 kilomètres du Cap Nord au Cap de Bonne-Espérance, et soutient l'association Mécénat Chirurgie Cardiaque. Il est accompagné d'Amaury Baratin.**

« J'adore les voyages, la moto et les rencontres. Alors après 23 années de journalisme pour la presse spécialisée, j'ai décidé de monter ma propre société de production audiovisuelle et de devenir influenceur voyage. » annonce sans détours Laurent Cochet. Avec sa page Facebook et sa chaîne Youtube, ce Sévrien depuis 25 ans, amoureux de la belle image, est suivi par près de 400 000 followers. Motard émérite ayant participé à l'Enduro du Touquet ou au Paris-Dakar, Laurent Cochet aime se lancer des défis. « Avec Amaury Baratin, compagnon de voyage hors pair, nous allons parcourir 26 000 kilomètres en 2 mois dans des conditions extrêmes. Nous passerons de -30° C à + de 40° C, de la neige au sable, des pneus cloutés aux pneus crampons en traversant une ving-

taine de pays sur deux continents. Inutile de dire que nous devons être en autonomie maximale durant ce road-trip de l'extrême. » précise Laurent sous les yeux attendris et fiers de Marie, sa femme, qui participe à sa façon à cet exploit. « Ce grand voyage sert aussi de collecte de fonds pour Mécénat Chirurgie Cardiaque, une association qui fait un tra-

### **La moto, une liberté incroyable.**

vail incroyable, afin de permettre à deux enfants d'être opérés du cœur. » explique Laurent Cochet. « Un euro par kilomètre parcouru, cela donne des ailes. Et chaque euro donné sera directement adressé à la rencontre d'enfants qui ont déjà été opérés afin de prendre de leurs nouvelles. » Kap2Cap est un road-trip où le dépasse-

ment de soi, la générosité et la rencontre forment le véritable carburant des Yamaha Ténéré 700 de cette aventure humaine hors du commun.

Suivez le quotidien de Laurent et Amaury sur :

👉 [www.youtube.com/user/LoloCochet/videos](https://www.youtube.com/user/LoloCochet/videos)

👉 [www.facebook.com/lolo/](https://www.facebook.com/lolo/)

La mercerie Coralie et Sophie Esthétic organise une collecte de cœurs réalisés par des écoles de Sèvres, les associations Couture by Sèvres, AVF cours de couture et patchwork, la maison de retraite Médecis et les Enfants Animateurs. Une vente est prévue, par le CCJ, sur le marché le samedi 14 mars et à la mercerie pendant tout le mois. Tous les revenus iront directement à la collecte de Mécénat Chirurgie Cardiaque.



Pour déménager avant l'été,  
vendez maintenant !



Votre conseillère en immobilier

Aurélie BEZARD-BIETRY

★★★★★ *avis Vérifiés*

06 44 27 50 60

aurelie.bezard-bietry@capifrance.fr



RGAC - 811 836 889 NANTERRE

ILS CONNAISSENT VOTRE QUARTIER !



Agence  
**stéphane plaza**  
immobilier  
Sèvres - Ville d'Avray

Nous sommes  
à votre écoute

Estimation offerte<sup>(1)</sup>  
Conseils  
Home Staging<sup>(2)</sup>

Stéphane Plaza Immobilier  
Sèvres - Ville d'Avray  
129 Grande Rue - 92310 Sèvres

Tél. 01.45.29.01.11  
Port 07.72.00.65.51

jmesnil@stephaneplazaimmobilier.com

(1) Aucune contrepartie financière ne vous sera demandée. Votre identité ainsi que les caractéristiques de votre bien sont indispensables pour procéder à son estimation. Seules les personnes qui s'en chargent au sein de l'agence et, si vous y consentez, au sein de la société Stéphane Plaza France en sont destinataires. Ces informations pourront cependant être accessibles, exclusivement pour des raisons techniques, aux prestataires de notre système informatique. Vous bénéficiez d'un droit d'opposition, le cas échéant pour des motifs légitimes, au traitement de vos informations ainsi que d'un droit d'accès, de rectification et de suppression des informations vous concernant, susceptible d'être exercé à tout moment auprès de notre agence aux coordonnées indiquées ci-dessus. (2) Home Staging = mise en scène de votre intérieur - SAS Stéphane Plaza Immobilier au capital de 20000€, RCS : Nanterre 839259791 - Siège social 129 Grande Rue, 92310 Sèvres. Carte Professionnelle N° CFA 9201 2018 000 013 362 - Caisse de garantie CEGC - 16 rue Hoche Tour Kopka B TSA 399992519 La Défense Cedex - Ne doit recevoir ni détenir d'autres fonds, effets ou valeurs que ceux représentatifs de sa rémunération - Commerçant indépendant, membre du Réseau Stéphane Plaza Immobilier.



# laforêt

VENTE  
ACHAT  
LOCATION  
GESTION

Estimation offerte

10, place du Théâtre 92310 Sèvres  
site : [www.laforet.com/agence-immobiliere/sevres](http://www.laforet.com/agence-immobiliere/sevres)



Faites estimer votre bien en agence  
et tentez de gagner un voyage  
d'une valeur de 5 000 euros\*



\*Voir règlement du jeu et conditions de participation sur [laforet.com](http://laforet.com)

01 55 64 09 49

Passez par Laforêt



## Tribune de la majorité

Dans la perspective des élections municipales des 15 et 22 mars prochains, la majorité municipale suspend sa tribune afin de préserver la sérénité du vote.

Nous remercions tous les Sévriens. Ce fut un honneur et un bonheur de vous servir. Nous souhaitons avoir été à la hauteur de la confiance qui nous a été accordée par les habitants durant les six années de ce mandat.

*Les élus de la majorité municipale  
(non-inscrits ou membres de LR, LREM,  
de l'UDI ou du MoDem)*

## Tribunes de l'opposition

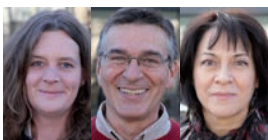


Pendant ces 6 années, je suis fière d'avoir été à vos côtés pour défendre votre voix et ce que nous avons porté durant la campagne. Fière d'avoir été fidèle à mes valeurs et à mes idées quand beaucoup tombent dans l'opportunisme. J'ai cherché à être une opposition constructive en votant les délibérations qui me semblaient justes et en participant à de nombreuses commissions. Fière d'être fidèle à l'idéal sévrien : dialogue, compromis par la discussion, savoir évoluer avec la société et le monde qui nous

entoure. Fière de mettre en valeur la social-écologie pour lier question sociale et enjeux politiques et pour cela ne pas voter la vente de la gare du Pont de Sèvres et la diminution du nombre d'ATSEM dans les écoles maternelles, m'opposer au projet du centre-ville très minéral entre autres. Ce fut une expérience intense, et passionnante, accompagnée par mes collègues de l'opposition de gauche et de l'écologie présents et passés. La politique, la vie de la cité a encore plus de sens dans l'engagement municipal, c'est pourquoi sévrien. Je vous invite tous à exercer ce droit

fondamental de voter les 15 et 22 mars prochains pour choisir la ville que vous souhaitez ici et maintenant mais aussi pour les années futures et leurs défis.

*Anne-Marie de Longevialle Moulaï  
am.delongevialle@wanadoo.fr  
<https://partisocialiste-sevres.org>*



### **Informier et prévenir des risques : une obligation**

Une ville résiliente s'adapte aux effets du changement climatique et se donne les moyens de parer aux risques existants sur le territoire. Qu'en est-il à Sèvres ?

La Seine peut quitter son lit : en juin 2016, les îles Monsieur, Seguin et Saint Germain ont été inondées. Nous étions loin de la crue de 1910, mais le risque devenait palpable. D'autres menaces pour notre ville sont moins connues. En mai 2018, le préfet des Hauts-de-Seine a interpellé le maire pour l'avertir du danger que représente une rupture de barrage aux étangs de Corot à Ville d'Avray. Ces étangs, créés il y a 300 ans pour alimenter le parc de Saint-Cloud, sont contenus par deux digues, en

mauvais état. Si elles venaient à lâcher, une vague de 2 m dévalerait sur Sèvres, noyant la rue de Ville d'Avray et le centre-ville. Le préfet demandait donc au maire d'informer les Sévrien.nes dans l'attente des travaux de fortification. Aucune communication n'a été réalisée ! Le conseil municipal n'a même pas été informé de la demande du préfet. C'est un manquement grave aux devoirs du maire. Cet hiver, les étangs ont été asséchés et les travaux de reprise des digues ont débuté, ils dureront deux ans. Le danger semble maintenant écarté. D'autres aléas existent, comme celui de l'effondrement des talus SNCF. Début février, un glissement de terrain a eu lieu lors du passage d'un train à proximité de la gare de Sèvres-Ville d'Avray. Heureusement il n'a pas fait de victimes, mais la ligne est fermée pour de longues semaines. Face à ces risques des « plans

communaux de sauvegardes » et autres « documents d'information communal sur les risques majeurs » doivent être élaborés. Il ne s'agit pas d'affoler les populations, mais de se donner les moyens d'anticiper les risques, alors qu'attendons-nous pour assurer la sécurité des habitants ?

*Catherine Candelier  
catherine.candelier@free.fr  
Luc Blanchard  
luc.blanchard@free.fr  
Josefina Cuadra  
josefina.cuadra@sfr.fr  
<http://sevres.eelv.fr/>  
contact groupe local :  
carwesg@gmail.com*

**Ils sont nés**

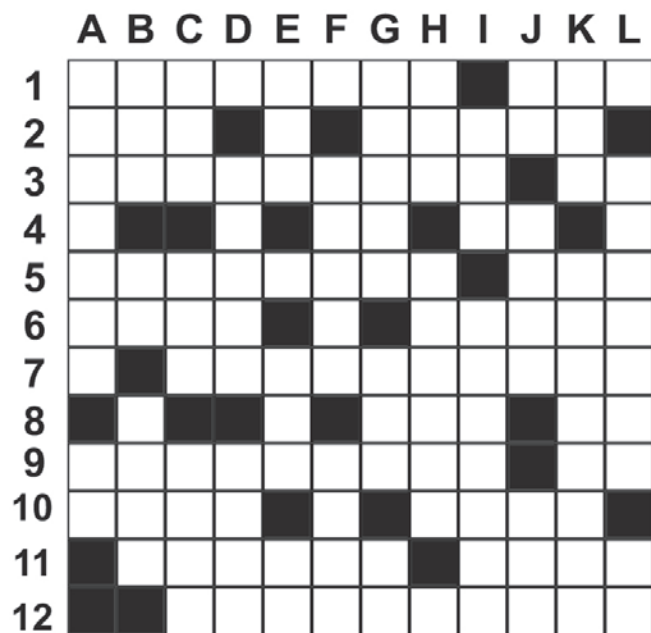
Romy DIVEU  
Blandine COLIN  
Alicia MAC  
Saahel OUAFI  
Auriane SÉNÉCAL METRO  
Gustave LHERMITTE  
Liron FEIGUELMAN  
Adrien LAGNEAU  
Noah FERREIRA  
Abigail TEKLE  
Emy SIEGWALD OUDJANI  
Marius LEVRAY  
Manon RELET

**Ils se sont mariés**

Lansana CAMARA et Claire HAUSS.

**Ils nous ont quittés**

Marceline LANCELLE  
Simone CLUZEL veuve BRUGNOT  
Madeleine BUTTE veuve CESCHEL  
Achille BOUQUILLION  
François BENELLI  
Gérard BODIN  
Paulette CHERKI veuve JIAN  
Jean DEQUEKER  
Paule LAI SANG épouse LEUNG KUT  
Jeannine MUZET  
Arnoux NESTOR

**Les mots croisés de Philippelmbert**

**HORIZONTALEMENT :** 1- En ville, c'est l'affaire de tous à Sèvres ! - A Sèvres on préfère lui marcher dessus, à proprement parler sans souiller nos semelles -2- C'est le numéro un en France - Disciple d'Arius -3- Disposées en ville pour jeter proprement, à Sèvres - Langue de ports -4- Points opposés - Gouttes d'eau -5- Ils participent beaucoup à la propreté de la ville de Sèvres - Chiffres romains - 6- Tourne vite - C'est une façon d'aller -7- Merci aux propriétaires de chiens de veiller à leurs sorties près du caniveau -8- Leurs débordements ne sont pas à craindre - Préfixe -9- En ville, ils sont destinés à être piétinés, alors autant les laisser propres pour tous, dans Sèvres - Entendu à Marseille -10- Donna des sous - N'a plus l'air renfermé -11- Il n'est vraiment pas agréable d'en voir des multitudes sur nos trottoirs - Réfutas -12- A Oissel, il est installé sur certains camions municipaux pour le nettoyage des rues -

**VERTICALEMENT :** A- Les poubelles installées en ville les attendent, alors évitons de les jeter par terre dans Sèvres - Travaux pratiques -B- Ville à carnaval - Bande originale - Rame en ville -C- Gardienne de la paix - Sorte de luth - Voyelles -D- Ceinture insubmersible - Ils salissent vraiment nos murs -E- L'environnement urbain de tous à laisser propre, dans Sèvres - Avion rapide - Le Pô à remonter -F- Du genre à grossir facilement - Outil sans pied -G- Choquer - Envoi de timbre - Strontium -H- Il faut du temps pour la définir - Remplit à l'excès -I- Baie jaune - Rendent poli -J- Bas de gamme - C'est entendu par téléphone - Façon de rire -K- Unité latine - Dans Sèvres, près à recevoir notre 7 horizontal ! -L- Si chacun en a un peu, tout le monde sera gagnant ! - Stéradian -

**Les solutions du n° 229**

**HORIZONTALEMENT :** I- TRANSPARENCE -II- RETAPER - ILOT (de maisons) -III- OPERATION -IV- IO - DT - GMT -V- SS - ASCENSEUR -VIP. E.P. - AH ! - NEO -VII- EMBONPOINT -VIII- ECR - RUI - TTTT -IX- CACHE-CACHE -X- ETAU - EEUEU -XI- LIMEUR - RUS -XII- SET - NEFASTE -

**VERTICALEMENT :** A- TROIS-PIECES (affaires = costumes sens vêtements) -B- REPOSE - CAT -C- ATE - PERCALE -D- NARRA - HUIT - E- S.P.A. - SABRE -F- PET - CHOUCHEN -G- ARIDE - NIA - U.E. -H- OTNIP (Pinto) - CERF -I- EIN - OTHE -J- N.L. - GENITEURS -K- COMMUENT - EUT -L- ET - TROTTEUSE -

**SAMU 15** Urgences médicales, détresse vitale  
**Police ou gendarmerie 17**  
**Pompiers 18** Incendies, fuite de gaz, accidents, urgences médicales  
**Urgences 112**  
Numéro d'urgence en Europe  
**SMS/fax d'urgence pour les personnes malentendantes, muettes 114**  
**SAMU social 115** Secours aux sans abris

**Centre anti-poison Paris 01 40 05 48 48**  
**SOS Médecin 36 24**  
**Allô Service Public 39.39** Carte grise, permis de conduire, droit du travail, autorité parentale, divorce, PACS, tutelle et curatelle, successions et donations, logement, santé et sécurité sociale...  
**VIOLENCES CONJUGALES 39 19**

- **Vous souhaitez vous informer sur** la collecte des ordures ménagères, des déchets toxiques/DASRI, le tri sélectif, la revalorisation des déchets organiques (composteur), le stationnement...
  - **Vous constatez des dysfonctionnements près de chez vous** Nid de poule, potelet tordu, éclairage public, dépôts sauvages, verges et neige...
- Téléchargez l'appli So net ou appelez Grand Paris Seine Ouest**

0 800 10 10 21

Service &amp; appel gratuits



# BIZOT

## PÈRE & FILS

### JARDINIERS-PAYSAGISTES

CRÉATION, ENTRETIEN  
D'ESPACES NATURELS ET TERRASSES,  
ELAGAGE, ABATTAGE,  
ARROSAGE AUTOMATIQUE

[contact@bizot-paysagistes.com](mailto:contact@bizot-paysagistes.com)



66, RUE DES BINELLES - 92310 SÈVRES  
Tél. 01 46 20 04 58

# ROSSINI

Maison de Ventes aux Enchères

## ESTIMATIONS GRATUITES

LE SEL (Sèvres Espace Loisirs)  
47, Grande Rue 92310 Sèvres

Lundi 16 mars 2020 de 14h30 à 18h



Contact / RDV : Frédéric FERRER - 06 22 42 06 90  
Estimations à domicile sur rdv et le 3e lundi du mois au SEL

ROSSINI - 7, rue Drouot Paris 9e - [contact@rossini.fr](mailto:contact@rossini.fr) - 01 53 34 55 00 - [www.rossini.fr](http://www.rossini.fr)  
agrée sous le n° 2002-066 RCS Paris B 428 867 089

**petits-fils**  
services aux grands-parents

## L'aide à domicile sur-mesure



AIDE À  
L'AUTONOMIE



AIDE  
AUX REPAS



ACCOMPAGNEMENTS



PRÉSENCE  
DE NUIT

5, boulevard des Nations Unies  
92190 Meudon

01 84 27 09 15  
[petits-fils.com](http://petits-fils.com)





# CENTURY 21

RIVE DROITE RIVE GAUCHE

123 Grande Rue

92310 Sèvres

Tél : 01 49 66 22 00

rdr@immobilier@century21.fr

édito



Chères Sevriennes, cher Sevriens,

Le métier de Conseiller en Immobilier est bien plus qu'un métier.. c'est une véritable carrière ! Saviez-vous que dans le réseau Century 21 en France, 43% des Directrices et Directeurs d'Agence ont commencé comme Conseiller(ère) ou Assistant(e) ? Pourquoi pas vous ?

Rejoignez-nous et construisons ensemble votre nouvelle carrière. Nous vous assurons suivi et formation.

Vous êtes sérieux(se) et motivé(e)s ? C'est suffisant !

On s'occupe du reste...

**ACHAT - VENTE - LOCATION - GESTION**

« Quoique vous rêviez d'entreprendre, commencez-le. L'audace a du génie, du pouvoir, de la magie. »

JOHANN WOLFGANG GOETHE



**CENTURY 21 RECRUTE**  
**PROFILS RECHERCHÉS : HOMMES OU**  
**FEMMES, TRÈS MOTIVÉS. C'EST TOUT!**

**LE RESTE ON S'EN OCCUPE**

CENTURY 21 vous propose une véritable carrière dans l'immobilier professionnel et des formations spécifiques dans les métiers de l'Immobilier Commercial et d'Entreprise.

Pour en savoir plus, rendez-vous en agence ou sur [century21-pro.com](http://century21-pro.com)

**CENTURY 21**

Entreprise et Commerce

PARLONS DE VOUS, PARLONS BIENS

[century21-pro.com](http://century21-pro.com)

**Achat - Vente - Location - Gestion**

SARL au capital de 60.000 € - RCS Nanterre n° 452 997 208 - Carte Professionnelle Transaction n° CPI 9201 2018 000 028 352 délivrée par la CCI Paris Ile de France - Sans maniement de fonds. Chaque Agence est Juridiquement et Financièrement Indépendante



**ESTIMER, C'EST NOTRE MÉTIER**

[century21.fr](http://century21.fr)



# L'agenda

SEVRES.FR

n° 230 - mars 2020

associations

concerts

conférences

expositions

sorties

sports

Du 3 au 29 mars 2020



© B. Despres, J. Cohen, E. Hedberg, C. Wansson Hantz / Bayard Éditions



© B. Despres, J. Cohen, E. Hedberg, C. Wansson Hantz / Bayard Éditions



© B. Despres, J. Cohen, E. Hedberg, C. Wansson Hantz / Bayard Éditions

6<sup>E</sup>



MOIS DE L'ILLUSTRATION





## Élections municipales

➤ Les 15 et 22 mars

Les seize bureaux de vote sont ouverts **de 8 h à 20 h**, et sont équipés d'une machine à voter. Cette année, le bureau de vote numéro 1 (anciennement installé en mairie) a été transféré au Sel. La carte électorale n'est pas obligatoire, en revanche vous devez vous présenter avec une carte nationale d'identité ou un passeport.

En cas d'absence, vous pouvez voter par procuration, si vous anticipez la démarche auprès du commissariat.

La centralisation et la proclamation des résultats pour Sèvres a lieu au Sel à 20 h.

 [www.service-public.fr](http://www.service-public.fr)



## Yvon Kader, des oreilles à la lune

➤ Mercredi 11 mars

C'est un enfant qui sait qu'il est différent et qui aimerait changer, devenir quelqu'un d'autre. Il n'est pas forcément malheureux mais nous allons

apprendre au fil de son histoire qu'il a des difficultés à vivre avec cette différence.

 Bord de scène à l'issue de la représentation

 À 15 h  Sel - Espace OFF

€ TJ: 6 € / TP: 8 €




## Les fourberies de Scapin

➤ Vendredi 20 mars



Les deux amis Octave et Léandre ont chacun épousé une jeune femme de naissance inconnue dont ils étaient tombés follement amoureux. Et cela sans le consentement de leurs pères ! Scapin, valet rusé et généreux, reprend du service pour faire triompher la jeunesse et l'amour véritable. Un classique de

la comédie revisitée en musique dans l'esprit du théâtre de tréteaux et de la comédie italienne. Mise en scène d'Emmanuel Besnault.

 Dès 10 ans  À 20 h 45  Sel - salle Luchini

€ TJ: 10 € / TA: 15 € / TR: 18 € / TP: 20 €

## Pompes funèbres

➤ Mercredi 1<sup>er</sup> avril

C'est dans une petite commune rurale française que les pompes funèbres Bémot officient depuis 1902. Madame Christine Bémot, 4<sup>e</sup> génération, forte de cette lignée d'excellence funéraire, tente corps et âme de maintenir à flot l'entreprise familiale avec l'aide de son fidèle salarié Jean Creulice. Mais l'arrivée d'une stagiaire et les funérailles inattendues d'une star de la chanson française vont profondément bouleverser le quotidien mortuaire de l'entreprise. Une comédie mordante au rythme effréné, qui nous plonge dans les coulisses des métiers du funéraire et nous confronte avec humour et dérision à notre propre rapport à la mort.

Complet jeudi 2 avril.

 À 20 h 45  Sel - salle Luchini

€ TJ: 10 € / TA: 22 € / TR: 25 € / TP: 27 €





Retrouvez les adresses des principaux lieux dans le carnet d'adresses en page 11



## 6<sup>e</sup> Mois de l'Illustration

3 > 29 mars

Retrouvez le programme détaillé avec ce numéro du Sévrien.

### Expositions

#### • Mon chaperon est rouge

Exposition de dessins originaux de Frédéric Mansot. Dans le cadre de Boutchou Bouquine.

📅 Du 3 au 21 mars 📍 Médiathèque

#### • Gentils grands Méchants loups

Illustrations d'Isabelle Chatellard. Tout public. Entrée libre.

📅 Du 4 au 29 mars 📍 Sel

#### • Tom-Tom et Nana présentent : tout Bernadette Després

📅 Vernissage le vendredi 6 mars à partir de 19 h en présence de Bernadette Després, en dédicace.

📅 Du 6 au 28 mars 📍 Hôtel de ville - Mezzanine

#### • Dessins sans dessus dessous

Exposition de travaux d'illustrations des étudiants DNMADE du lycée Jean-Pierre-Vernant.

📅 Vernissage le vendredi 27 mars à partir de 17 h

📅 Du 27 au 29 mars 📍 Galerie Alphonse Loubat

### Spectacles

#### • Le loup et moi

Un vieux loup plonge dans ses souvenirs pour nous raconter l'histoire de sa rencontre avec une jeune fille qui portait un petit chaperon rouge... Par la Compagnie Les Globe Trottoirs.

📅 Mercredi 4 mars à 15 h 📍 Sel

📅 Dès 3-4 ans € TJ : 4 € / TP : 6 €

#### • Bouquet de sons

Spectacle pour les tout-petits. Par Nelly Pouget.

📅 Entrée libre, sur réservation par téléphone.

📅 Samedi 21 mars à 16 h 30 📍 Médiathèque

📅 De 3 mois à 3 ans 01 41 14 12 13

### Atelier

#### Confection de masque : révèle ton loup intérieur !

Animé par Eugénie Thieffry. Atelier pour les enfants de 3 à 10 ans.

📅 Mercredi 18 mars à 15 h 📍 Sel € 5 €

📞 Sur réservation par mail ✉ info@sel-sevres.org

### Cinéma

#### • Les Samedis de l'écran

Autour du Petit Chaperon rouge et des contes classiques. Dès 4 ans.

📅 Samedi 7 mars à 16 h 30 📍 Médiathèque

#### • Marche avec les loups

Documentaire de Jean-Michel Bertrand suivi d'une rencontre.

📅 Dimanche 15 mars à 15 h 📍 Sel

📅 Tout public € Tarif : 5 €

#### • Loulou, l'incroyable secret

Film d'animation d'Éric Omond et Grégoire Solotareff.

📅 Dimanche 29 mars à 11 h 📍 Sel

📅 Dès 6 ans € 3,50 €

### Contes

#### • Contes du Ça me dit

Autour du Petit Chaperon rouge, avec les Conteurs de Sèvres.

📅 Samedi 14 mars à 11 h 📍 Médiathèque

#### • Loup y es-tu ?

Par Les Conteurs de Sèvres.

📅 Mercredi 25 mars à 15 h 📍 Sel

📅 Sur réservation - Dès 5 ans € 5 €

✉ info@sel-sevres.org



France Éducation international et la Mairie de Sèvres s'associent pour vous inviter à la « Dictée de Sèvres » organisée à l'initiative de M. Jean-Pierre Colignon, ancien responsable qualité linguistique des journaux du groupe « Le Monde ».

**Samedi 21 mars 2020**

Manifestation organisée dans le cadre de la Semaine de la langue française et de la Francophonie 2020.

#### INFORMATIONS PRATIQUES

France Éducation international  
1, avenue Léon Journault, Sèvres  
Dictée de 14h30 à 15h  
Corrigé commenté et jeux de mots  
de 15h45 à 17h  
Proclamation des résultats et remise  
des prix à 17h30  
Pour en savoir plus et vous inscrire :  
colignon.jean-pierre@orange.fr

## Lundi 2 mars

### Mexique - le train aux pieds légers

Connaissance du monde. El Chepe, ligne de train la plus spectaculaire au monde. De Miguel Coelho

 À 15 h  Sel

## Du 3 au 21 mars

### Boutchou bouquine

Exposition, projection, bibliographie, spectacle et contes pour le jeune public. Dans le cadre du Mois de l'illustration. Livret disponible à la Médiathèque. Voir aussi en page 3 de cet agenda.

 Médiathèque

## Jeudi 5 mars

### Happy Hour

Avec la Compagnie des Échappés de la Coulisse.

Thème : *Happy around the w'hour'd : le monde et ses guerriers*. Une soirée d'humour, théâtre, musique et danse. Des numéros sur des nations qui se confrontent, des peuples en alliances, des langues différentes qui dialoguent sans problème. Le collectif La Portée rejoint les Happy Hours, pour parler de « guerrier.e.s » de partout dans le monde, ceux en tenue de camouflage et ceux en paillettes.

 À 19 h 30

 Sel - Espace Off

## Samedi 7 mars

### Atelier d'éveil musical parent-enfant SUM

Ateliers de chants, de musique (manipulation de petits instruments) et de danse (en rond et en ligne).

 À 10 h 15 (18 mois - 2 ans)

À 10 h 15 (3 - 4 ans)

 Médiathèque

 01 41 14 12 13 (inscriptions)

## Dimanche 8 mars

### Réfugiée poétique



Un vagabond choisit une rue pour refuge provisoire. Un spectacle visuel et familial où danse, mime, clown et théâtre gestuel s'unissent pour former un unique langage au service des émotions. De et avec Claire Ducreux.

 À 15 h  Sel

€ TJ: 8 € / TA: 15 € / TR: 18 € / TP: 20 €

### Au fil du Nô et du Butô

Monologue à deux voix entre tradition et modernité. Avec Françoise Jasmin (Human Dance, Danse Butô), Kiyoshi Kawara (« successeur des Arts traditionnels de la catégorie de Nô ») et Piotr Nowotnik (musique contemporaine).

 À 17 h  La ChARTreUSE

 <http://artcontemporainsevres.org/>

## Les 7 et 8 mars

### « Femme plurielle »



### Femme plurielle

Exposition de la Sévrienne des Arts, à l'occasion de la journée internationale des droits des femmes. Concert de Bernard Sagnier *La femme en chanson*.

 Vernissage samedi 7 mars à 18 h

Concert dimanche 8 mars à 17 h

 De 14 h à 19 h

 Galerie Loubat

 [www.sevriennesdesarts.com](http://www.sevriennesdesarts.com)

## Mardi 10 mars

### Ma commune, ma santé

Permanence de l'association Actiom sur cette complémentaire santé.

 Sur rendez-vous par téléphone

 01 41 14 11 34  Hôtel de ville

 De 9 h à 12 h 30

### Rencontres entre aidants

Pour les accompagnants des personnes ayant des troubles cognitifs.

 De 10 h 30 à 12 h

 Maison de la Famille



Retrouvez les adresses des principaux lieux dans le carnet d'adresses en page 11

## Vendredi 13 mars

### Gardiennes

Spectacle élu « Meilleur seul-en-scène » au festival Off d'Avignon 2018. La comédienne Fanny Cabon interprète dix femmes d'une même lignée familiale, de 1920 à nos jours, livrant leurs témoignages sur la découverte de l'amour, la sexualité, l'enfantement.

🕒 À 20 h 45

📍 Sel - salle Lucchini

€ TJ : 10 € / TA : 15 € / TR : 18 € / TP : 20 €

## Les 14 et 15 mars

### 13<sup>e</sup> Écotrail® Paris

Au programme de ce rendez-vous sportif nature, 5 formats de trails dont le nouveau 10 km, 3 parcours de randonnées et 3 marches nordiques (adaptées à tous les profils) pour découvrir le patrimoine francilien.

🔗 [paris.ecotrail.com/](http://paris.ecotrail.com/)

## Dimanche 15 mars

### Compositeurs de l'âge baroque allemand : voix et orgue

Avec Marc Adamczewkil, titulaire des orgues de Villiers-le-Bel et de Coye-la-Forêt et Catherine Navarro, soprano. Morceaux de Bach, de Buxtehude, de Böhm et de Bernardi.

🕒 À 15 h 📍 Temple de Meudon

€ Libre participation

✉ [pleinjeu@free.fr](mailto:pleinjeu@free.fr) (réservations)

📞 06 09 76 29 23

## Lundi 16 mars

### Estimations gratuites

Estimations de vos objets d'art et de valeur, proposées par la maison de vente aux enchères Rossini.

📍 Frédéric Ferrer

🕒 De 14 h 30 à 18 h

📍 Sel

📞 06 22 42 06 90

### Réunion sur les modes de garde

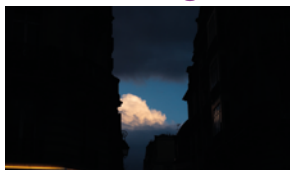
Organisée par le Relais assistants maternels, pour les familles cherchant un mode de garde pour leurs jeunes enfants (0 à 4 ans).

🕒 De 18 h à 19 h 30

📍 Maison de la Famille

## Jusqu'au 18 mars

### Derrière l'image



Photographe sévrien autodidacte, Lucas Beaulier a développé un univers nourri par sa passion de l'image mais aussi de l'écriture et des histoires (fictives ou réelles).

📍 Visite de l'exposition en présence de l'artiste le samedi 7 mars de 10 h à 12 h

📍 [lsc@le](mailto:lsc@le)

## Mercredi 18 mars

### Conférence

Témoignage d'espérance par Laurent Gay, ancien toxicomane.

🕒 À 20 h 📍 Place de l'église

### Cézanne et les maîtres

Conférence autour de la rétrospective sur le peintre Cézanne présentée au musée Marmotan Monet. Par Lauranne Corneau.

🕒 À 19 h 📍 Sel

€ TP : 8 € - TJ : 5 €

## Samedi 21 mars

### Sur les ailes de la musique

Thème : *Les femmes des compositeurs*. Le propos de la conférence sera illustré par de nombreux extraits musicaux.

📍 Réservation recommandée.

🕒 À 10 h 15

📍 Médiathèque

📞 01 41 14 12 13

### Master class chant lyrique

Avec la mezzo-soprano Sophie Fournier.

🕒 À partir de 14 h (durée 2 h environ)

📍 Salle Ravel du Conservatoire

📞 01 45 34 73 60

## 21-22 et 28-29 mars

### Corps à corps


Exposition des peintures de Patrice Nectoux et

## l'esc@le

 01 41 14 12 20

### Bourses de l'initiative

Vous avez un projet solidaire, sportif, culturel ? Vous êtes Sévrien âgé de 16 à 28 ans ? La Ville peut vous accorder une bourse pour vous aider à le concrétiser, avec l'aide de l'esc@le pour monter votre dossier.

 Date limite de remise des dossiers session de printemps : **31 mars**.

### Parcours Sup


Fin d'inscription des vœux **le 12 mars**, finalisation des dossiers le **2 avril**. Les informateurs jeunesse de l'esc@le peuvent vous informer sur Parcoursup et vous accompagner dans la réalisation de votre projet et de vos candidatures pour les différentes formations qui vous intéressent.

 Renseignements à l'esc@le

 01 41 14 12 20

### Anim'langues

Les collégiens et collégiennes peuvent s'inscrire au stage Anim'langues qui se déroulera du 6 au 12 avril, avec un week-end à Londres inclus.

 Dossier d'inscription à retirer à l'esc@le à partir du 10 mars

€ Tarif : 300€, réduit : 200 € (ARS) 50 € de réduction pour l'inscription d'un 2<sup>e</sup> enfant de même fratrie

### Journée jobs d'été

Proposé par le CIDJ le mardi 17 mars de 10 h à 19 h au 104. L'équipe de l'esc@le vous aide dans la préparation de votre visite à ce forum, (CV, lettre de motivation) et vous présente ses actions Job d'été à Sèvres.

des sculptures de Gérard Bignolais. Concert de Marina Primachenko -Samson (Morceaux de Debussy, Scriabine)

 Vernissage le 21 mars à 18 h, concert le 29 mars à 17 h

 De 15 h à 20 h

 La ChARTreuSE

 **Mercredi 25 mars**

### Nuit américaine

Concert de Marivel. Par l'Orchestre National d'Île-de-France. Direction : Case Scaglione. Piano : Marie Ange Nguci. Morceaux de Samuel Barber, Gershwin, Steven Mackey et Debussy.

 À 20 h 45

 Atrium de Chaville

€ 35 € - Moins de 18 ans : 18 €

 **Du 25 au 29 mars**

### Festival Chorus des Hauts-de-Seine

Cinq jours de concerts avec notamment les lauréats du prix Chorus et de nombreux artistes (Joey Bada\$\$, Ibrahim Maalouf, Kalash, Zola, Arsenik, Chilla, Kobo Booba...) Chorus des Enfants : 15 spectacles à partager en famille le mercredi et le

week-end.

 La Seine Musicale

 [www.chorus.hauts-de-seine.fr](http://www.chorus.hauts-de-seine.fr)

 **Les 26 et 27 mars**

### Jean La Chance

Conte philosophique de



Bertolt Brecht. Jean se laisse vivre dans sa ferme auprès de sa Jeanne. La visite d'un marchand ambulant déclenche le « bouleversement » : celui de Jean, naïf et imbécile, et le nôtre, spectateur impuissant, spectateur complice de toute la spoliation.

 À 20 h 45  Dès 13 ans

 Sel - Salle Luchini

 **Samedi 28 mars**

### Fête du conte

Sur le thème : De l'Amour Au profit de l'association Les Enfants Animateurs.

 A partir de 7 ans

Adultes : 10 € / Enfants : 5 € /

Famille : 20 €

 À 17 h  Salle Séquoia

### Inscriptions IPSEN (Initiation aux Premiers Secours Enfants Nourrissons) du samedi 18 avril

Les inscriptions sont ouvertes pour cette formation de 4 h accessible à tous, dispensée par la Croix-Rouge. Elle s'adresse aux personnes en contact avec les enfants (parents, baby-sitters...). Au programme : premiers gestes de secours, sensibilisation aux suraccidents.

 Sur inscription - Places limitées  De 9 h 30 à 14 h € 10 €  l'esc@le



Retrouvez les adresses des principaux lieux dans le carnet d'adresses en page 11



## Le conseil de Bertrand le jardinier

« Si de toute l'année le pire mois est février, méfie-toi aussi de mars et de ses giboulées »

Si l'hiver nous épargne pour le moment de ses gelées, la grêle peut être destructrice pour nos végétaux. C'est le moment de tailler les rosiers arbustifs ou grimpants : gardez les branches les plus vigoureuses pour favoriser la croissance du jeune bois. La taille est une étape importante car elle va permettre au rosier de produire de belles fleurs. Astuce : planter des œillets d'Inde, lavandes ou capucines ; leur parfum repoussera naturellement les pucerons.

### Autour de la guitare

Week-end autour de la guitare avec les conservatoires de Grand Paris Seine Ouest. Création d'une pièce pour ensemble de guitares de Lise Borel. Avec la participation des ensembles de guitares du conservatoire de Sèvres

🕒 À 15 h

📍 Auditorium du conservatoire d'Issy Les Moulinaux

€ Entrée libre

✉ Sur réservation 01 41 09 99 30



### Dimanche 29 mars

#### Sextet BAMG

Concert de jazz. Ce Sextet, réunit des passionnés de jazz, dont certains font également partie du Tentette de Claude Abadie, comme le saxophoniste ténor Bernard Bosset, le tromboniste Jean-Marc Farinone ou le batteur Albert Glowinski.

🕒 À 17 h 📍 Temple de Meudon

€ Libre participation

✉ [pleinjeu@free.fr](mailto:pleinjeu@free.fr) (réservations)

📞 06 09 76 29 23

### 1<sup>er</sup> conseil municipal

La date dépend de l'élection.

📅 Vendredi 20 mars si un seul tour

Vendredi 27 mars si deux tours

🕒 À 20 h 30

📍 Hôtel de ville - salle du conseil

## entreprises

### Cyclo Pierrot

Pierre Yautier, réparateur de vélo ambulants est de retour sur le marché le **vendredi 20 mars**.

📞 07 60 99 96 16

📍 [www.cyclopierrot.fr](http://www.cyclopierrot.fr)

## associations

### Centre du bénévolat Sèvres

#### Le bénévolat vous tente ?

Renseignez vous auprès du centre de bénévolat Sèvres ! Permanence tous les mardis, hors vacances scolaires, de 14 h à 16 h. En dehors des heures de permanence, contactez l'association.

📍 Salle Mercure, Maison des Associations

📞 06 60 44 27 29

✉ [fbsevres@hotmail.fr](mailto:fbsevres@hotmail.fr)

📍 [sevres-associatif.fr/francebenevolat](http://sevres-associatif.fr/francebenevolat)  
[www.francebenevolat.org](http://www.francebenevolat.org)

### FNACA

Fédération Nationale des Anciens Combattants en Algérie, Maroc, Tunisie. Aide aux anciens combattants et leurs familles, liens de camaraderie et solidarité.

Prochaines permanences les **jeudis 5 et 26 mars**.

🕒 De 10 h à 12 h 📍 Salle Mercure, Maison des Associations

📍 [sevres-associatif.fr/fnaca/](http://sevres-associatif.fr/fnaca/)

📞 06 72 65 22 49

### Alcooliques anonymes

L'alcool, en parler pour se libérer ! Réunion du groupe de Sèvres le

mercredi. Suivre le fléchage.

🕒 Le mercredi à 19 h 30

📍 Maison des Associations, près de la place du marché

📞 09 69 39 40 20

### UFC - Que choisir

L'association locale tient une permanence le **4<sup>e</sup> lundi de chaque mois**. Des bénévoles vous accueillent et vous aident pour des litiges liés à la consommation. Sans rendez-vous, munissez-vous de tous les documents concernant ce litige.

🕒 Le 4<sup>e</sup> lundi de 18 h à 19 h 30

📍 hors jours fériés/vacances scolaires  
Hôtel de ville

## SENIORS

 01 41 14 11 36

 [espace.seniors@ville-sevres.fr](mailto:espace.seniors@ville-sevres.fr)

### Sorties et séjours

#### • Provins

Visite guidée de la Cité Médiévale et spectacle de Fauconnerie à Provins. Sortie prévue le jeudi 23 avril – déjeuner inclus.

 Il reste des places € 55 €

#### • La Baule

Séjour prévu du 13 au 20 juin au Village club ANCV à La Baule.

 Il reste des places

€ 452 € pour les personnes imposables, 267 € pour les personnes non imposables

#### • La Hollande

Séjour subventionné par la Ville, prévu du 7 au 12 septembre.

 Inscriptions en cours

€ De 749 € à 919 € (hors subvention)

### Festivités

#### Thé dansant

avec animation et orchestre au Sel le dimanche 26 avril, dès 14 h 30, pour les Sévriens de 65 ans et plus. Sur le thème de l'Espagne.


 Il reste des places

€ Gratuit

### Atelier

#### Atelier mosaïque

Il reste encore des places !

 Jeudi 12 mars

 À partir de 14 h

€ 31,50€


 BP 73 92370 Chaville

 [contact@sevres.ufcquechoisir.fr](mailto:contact@sevres.ufcquechoisir.fr)  
<http://sevres.ufcquechoisir.fr>

### GEM - Les Amis des 4 communes

Le Groupe d'Entraide Mutuelle ouvre ses portes aux personnes majeures que des troubles de la santé mettent en situation de fragilité psychique. Le GEM propose des accueils, des ateliers, des sorties, des repas partagés tout au long de l'année.

Dans le cadre de la Semaine d'information sur la santé mentale (thème 2020 : Santé mentale et discrimination), le GEM organise une porte ouverte le **vendredi 20 mars à 14 h salle jupiter de la maison des associations**. Venez nombreux pour échanger et partager autour d'un buffet.

 Le lundi, le mercredi et le vendredi de 11 h à 17 h

 Maison des Associations

 Le mardi et le jeudi de 13 h 30 à 16 h 30

 L'avant scène à Meudon

 06 77 49 97 97

 [4communes.blogspot.com/](http://4communes.blogspot.com/)

### AVF Sèvres Ville d'Avray

De nombreuses animations (travaux d'aiguilles, dessin,

encadrement, tarot, bridge, scrabble, langues, art floral, marche...) sont proposées à la Maison des Associations à Sèvres ou au Colombier à Ville-d'Avray. Prochaines sorties (réservées aux adhérents) :

• **Les jeudis 12 et 26 mars**

à 13 h 30 : visite commentée du quartier et de la bibliothèque de l'Arsenal (Rens. : 06 45 51 44 64) ;

• **Samedi 14 mars à 10 h 15 :** Visite de la brasserie *Rive Droite – Rive Gauche* à Sèvres (rens. : 07 61 44 41 78) ;

• **Dimanche 15 mars à 12 h 30 :** Déjeuner au restaurant *Bonheur de Sèvres* (rens. : 06 14 65 49 94).

 Maison des Associations - Sèvres  
Foyer des Associations - Ville-d'Avray

 07 61 44 41 78

 [avfsevresvilleavray@gmail.com](mailto:avfsevresvilleavray@gmail.com)

 [www.avf.asso.fr/fr/sevres](http://www.avf.asso.fr/fr/sevres).

### Au Pays des Merveilles

La crèche parentale Au Pays des Merveilles ouvre ses portes aux familles sévriennes le **samedi 21 mars de 10 h à 16 h**. Dans cette crèche associative gérée par les parents, une équipe de 5 professionnelles encadrent 12 enfants. Plusieurs places sont disponibles pour septembre 2019, pour des enfants de 3 mois à 3 ans.


 39, rue de la Garenne

### Atelier Tremplin

Vous êtes à la retraite depuis 6 mois à 1 an et demi ? Une nouvelle vie démarre et de nouvelles questions émergent ? La ville de Sèvres en partenariat avec le PRIF et la Mutualité Française Île-de-France, vous proposent d'y répondre en participant gratuitement à l'atelier Tremplin sur 3 journées. Ces stages abordent la santé, le bien-être, l'aménagement du logement, les économies d'énergie, les démarches administratives, le lien social, etc.

 Inscriptions par téléphone, mail ou voie postale  27 avril, 4 et 11 mai

 01 41 14 11 36  [espace.seniors@ville-sevres.fr](mailto:espace.seniors@ville-sevres.fr)

 Espace seniors – 54, Grande-Rue 92310 Sèvres



Retrouvez les adresses des principaux lieux dans le carnet d'adresses en page 11

- ✉ recrutement-parents@creche-apdm.fr
- 👉 <http://sevres-associatif.fr/aupaysdesmerveilles/>

## Secours populaire

L'association propose dans ses locaux une braderie de vêtements le **samedi 7 mars**.

- 🕒 De 9 h à 12 h (vêtements)
- 📍 2, rue Lecointre
- ☎ 01 45 34 72 28

## Le Petit cinéma de Meudon

L'association propose des activités et cycles autour du cinéma. Adhésion annuelle 10 €. Prochaine projection le **dimanche 22 mars à 17 h** : *Le loup d'or de Balole* (1h20). Film documentaire de Chloé Aïcha Boro. Dans

le cadre du cycle africain (3/3).

- 📍 Strate - École de design
- € Entrée : 5 €, 3 € (adhérents, jeunes)
- 👉 [le-petit-cinema-de-meudon.com](http://le-petit-cinema-de-meudon.com)

## ACSY

L'Association du Club Sévrien de Yoga propose un **stage de Hata Yoga le samedi 21 mars de 14 h à 18 h**. Il est animé par Anne-Marie Hebeisen-Schindelé et est ouvert à tous, adhérents et non adhérents.

- 📍 Salle Polyvalente des Hauts-de-Sèvres
- € Adhérents : 32 € le stage, non-adhérents : 52 € (prix adhérent à partir du 2<sup>e</sup> stage)
- ☎ 06 78 35 66 19
- ✉ [acsyogataichi@gmail.com](mailto:acsyogataichi@gmail.com)
- 👉 <http://acsyoga.fr>
- 📘 [www.facebook.com/acsyoga](http://www.facebook.com/acsyoga)

## Association Sévrienne des Portugais

L'association organise sa fête d'anniversaire le **dimanche 29 mars** pour un déjeuner dansant à Brimborion.

- 📍 Information et inscription, par téléphone avant le 24 mars
- ☎ 01 45 34 84 72

## Conférence Saint-Vincent-de-Paul

Vous êtes seul(e), isolé(e) et vous souhaiteriez recevoir des visites de façon régulière, pour discuter, régler quelques affaires administratives... ou vous connaissez des personnes en situation de solitude ? N'hésitez pas à nous contacter.

- 📍 1, rue de l'église
- ☎ 06 80 21 92 58

## La Maison de la famille



**Une maison ouverte à tous :** adultes, enfants, adolescents. Elle propose des espaces de conseil et d'écoute, des temps d'échange et de partage, des ateliers pour découvrir et réfléchir, des lieux pour jouer et se relaxer, des conférences pour s'informer, des séminaires pour apprendre et débattre.

- 📍 64, rue des Binelles
- ☎ 01 45 07 21 38
- ✉ [lamaisondefamille@orange.fr](mailto:lamaisondefamille@orange.fr)
- 👉 [www.mdlf-sevres.org](http://www.mdlf-sevres.org)
- 📘 [maisondefamille.sevres](http://maisondefamille.sevres)
- € Cotisation annuelle, certaines activités soumises à participation
- 🕒 Lundi de 13 h 30 à 19 h  
Mardi à vendredi de 10 h à 13 h et de 13 h 30 à 19 h (20 h le jeudi).  
2<sup>e</sup> et 4<sup>e</sup> samedi du mois de 10 h à 13 h

## Activités pour tous

Entretiens de soutien psychologique, médiation familiale, conciliateur de justice, écrivain public, juriste en droit de la famille et droit des femmes, ateliers cuisine, ateliers couture, stages « parentalité positive », plateforme des aidants.

## Activités pour enfants et adolescents

- Maisons des Petits Pas
- Massage maman bébé
- Espace Expression Enfant
- « Ciné-Débat »
- Stage « D-Stress » (yoga)
- Point Écoute ados et jeunes adultes

## Focus

### • Entretiens Stress et souffrance au travail

Les difficultés au travail ont souvent un impact sur la vie de famille. Pour sortir de l'isolement, la Maison de la Famille propose des entretiens avec un psychologue du travail.

- 📍 Sur rendez-vous
- 📅 Le vendredi matin
- 🕒 De 14 h 30 à 16 h 30
- € 1<sup>er</sup> entretien gratuit, puis participation en fonction des revenus)
- **Groupe de parole pour femmes victimes de violences**  
Animé une fois par mois par une juriste et une psychologue. Confidentiel et gratuit.
- 📍 Sur inscription au 01 45 07 21 38
- 📅 Un mardi par mois
- 🕒 De 18 h 30 à 20 h
- € Gratuit

## • Maire de Sèvres Conseiller départemental des Hauts-de-Seine

Grégoire de La Roncière  
reçoit en mairie :

• sans rendez-vous :

🕒 Le 1<sup>er</sup> mardi du mois de 8 h 30 à 10 h 30  
hors vacances scolaires.

• sur rendez-vous :

☎ 01 41 14 11 82/85

✉ [secrétariat.maire@ville-sevres.fr](mailto:secrétariat.maire@ville-sevres.fr)

## • Député (8<sup>e</sup> circonscription)

Jacques Maire reçoit dans ses  
bureaux parlementaires.

📅 Lundi matin et vendredi après-midi

📍 Sur rendez-vous

📍 16, rue Troyon

☎ 01 45 29 06 82 - 06 79 53 42 94

## • Médiateur de la ville

Jean-François Havreng pro-  
pose un accord en cas de litige  
entre les usagers et la mairie.

☎ 01 41 14 10 12

✉ [mediateur@ville-sevres.fr](mailto:mediateur@ville-sevres.fr)

## CARNET D'ADRESSES

- |  |  |
|--|--|
| 📍 <b>Atrium</b><br>3, parvis Robert-Schuman - Chaville   | 📍 <b>La Seine Musicale</b><br>Île Seguin - Boulogne Billancourt          |
| 📍 <b>Auditorium du conservatoire<br/>d'Issy-les-Moulineaux</b><br>11, rue Danton - Issy les Moulineaux | 📍 <b>La Maison de la Famille /RAM</b><br>64, rue des Binelles            |
| 📍 <b>CCAS</b><br>14, rue des Caves-du-Roi  | 📍 <b>Maison des Associations</b><br>64b, rue des Binelles                |
| 📍 <b>France Éducation International (CIEP)</b><br>1, avenue Léon Journaux                              | 📍 <b>Médiathèque</b><br>8, rue de Ville-d'Avray                          |
| 📍 <b>Conservatoire de Sèvres</b><br>8, avenue de la Cristallerie                                       | 📍 <b>Salle polyvalente<br/>des Hauts-de-Sèvres</b><br>9, route Gallardon |
| 📍 <b>Espace Seniors</b><br>Hôtel de ville, 54, Grande-Rue  | 📍 <b>Sel 47, Grande Rue</b>  |
| 📍 <b>Galerie Loubat</b> 9, Grande-Rue  | 📍 <b>Sèvres - Cité de la Céramique</b><br>2, place de la Manufacture     |
| 📍 <b>Hôtel de ville / La Mezzanine</b><br>54, Grande-Rue   | 📍 <b>Strate - École de design</b><br>27, avenue de la Division-Leclerc   |
| 📍 <b>l'esc@le</b> 51, Grande-Rue   | 📍 <b>SUM</b> 111, rue des Bruyères                                       |
| 📍 <b>La ChARTreUSE</b><br>105, rue des Bruyères  | 📍 <b>Temple de Meudon</b><br>14, rue du bassin - Meudon                  |

**SÈVRES** Hôtel de ville - 54 Grande-Rue BP76  
92311 Sèvres cedex

[www.ville-sevres.fr](http://www.ville-sevres.fr)

01 41 14 10 10

**Directeur de la publication :**

Grégoire de La Roncière, maire de Sèvres

**Directeur adjoint :** Philippe Cézard

**Conception graphique :** Maxime

Dupetitmagneux

**Conception agenda :** Christine Nguyen

**Crédits photos :** DR - Thierry Gougenot

- Carole Martin.

**Dépôt légal :** 1<sup>er</sup> trimestre 2020

**Impression :** Desbouis Grésil - 91230

Montgeron

Imprimé avec des encres végétales



PEFC 10-32-3010

## GARDES PHARMACEUTIQUES

### MARS 2020

- + 1<sup>er</sup> **Pharmacie des Jardies**  
7, place Pierre-Brossolette- Sèvres  
☎ 01 46 89 00 76
- + 8 **Pharmacie du parc**  
29, Grande-Rue  
Sèvres  
☎ 01 45 34 00 44
- + 15 **Pharmacie de l'église**  
3, rue de Sèvres  
Ville-d'Avray  
☎ 01 47 50 43 10
- + 22 **Pharmacie du collège**  
16, rue de Marnes  
Ville d'Avray  
☎ 01 47 09 06 56
- + 29 **Pharmacie Carnot**  
18, rue Carnot  
Chaville  
☎ 01 41 15 13 29

### AVRIL 2020

- + 5 **Pharmacie des Écoles**  
667, avenue Roger-  
Salengro Chaville  
☎ 01 47 50 48 98

Gardes en Île-de-France :

👉 <http://monpharmacien-idf.fr>

**Urgences pédiatriques : 36 24**

**Service des urgences du CH4V :**

**rue Lauer à Saint-Cloud**

**01 77 70 71 71**

**SOS médecin 92 : 01 46 03 77 44**



## Vos démarches

### Premier accueil

**État-civil** : délivrance de tous les actes, inscription sur les listes électorales, recensement militaire, attestation d'accueil des étrangers (démarche sur rendez-vous)...

**Enfance et Jeunesse** : inscriptions scolaires et préinscriptions en crèche, paiement périscolaire et crèches...

**Services techniques** : délivrance des formulaires pour l'occupation du domaine public.

**Direction générale** : prise de rendez-vous pour les permanences juridiques d'avocat.

 Lundi et mercredi : 8 h 30 - 12 h 30 et 13 h 30 - 17 h 30

Mardi : 12 h - 17 h 30 – Jeudi : 13 h 30 - 18 h

Vendredi : 8 h 30 à 12 h 30 – Samedi de 8 h 30 à 12 h

 01 41 14 11 95

 01 41 14 11 96

### Service de l'Urbanisme

Demandes, dépôts, consultation : déclaration préalable de travaux, permis de construire, permis d'aménager, permis de démolir, certificat d'urbanisme, déclaration d'ouverture de chantier, déclaration d'achèvement des travaux, demandes d'autorisations d'aménager un établissement recevant du public, demandes préalables de poses d'enseignes, PLU...

 Sur rendez-vous :

Mardi : 12 h - 15 h 30 – Jeudi : 17 h – 18 h 30


Samedi : 9 h – 12 h

 01 41 14 10 10


### Direction des services à la Population

**Dépôt de dossiers** : pour cartes nationale d'identité et passeports **uniquement sur rendez-vous via le site Internet** : [www.sevres.fr](http://www.sevres.fr)


**État civil** :


- Reconnaissance (sur rendez-vous), livrets de famille et mentions :  01 41 14 11 04

- Mariages (dépôt de dossier sur rendez-vous) :

 01 41 14 11 02

- Décès et cimetière (sans rendez-vous) :

 01 41 14 11 03

- Élections (sans rendez-vous) :  01 41 14 11 14

 Horaires de la Direction des services à la Population :

Lundi, mercredi et vendredi :

8 h 30 - 12 h 30 et 13 h 30 - 17 h 30

Mardi : 12 h - 17 h 30 – Jeudi : 13 h 30 - 19 h 30

Samedi : 8 h 30 - 12 h

### Direction des services de la Famille, de l'Éducation, de l'Enfance et de la Jeunesse (nouveaux horaires)

Pour les demandes d'information et les inscriptions concernant les crèches, les écoles maternelles et élémentaires, les activités périscolaires (accueils de loisirs, cantine...).

 Ouvert au public :

Lundi, mercredi, vendredi : 8 h 30 - 12 h 30 et

13 h 30 - 17 h 30 – Mardi : 12 h - 17 h 30

Jeudi : 13 h 30 - 18 h – Samedi : 8 h 30 - 12 h

 01 41 14 11 29 ou 11 22 ou 11 39

DEMARCHES NEWSLETTER VIE QUOTIDIENNE CULTURE SPORT PHOTOS ACTUALITES SENIORS JEUNES FAMILLES ASSOCIATIONS  
VIDEOS COMMERCES  
SEVRES.FR  
RÉPOND À TOUTES VOS QUESTIONS  
FAMILLES SPORT ASSOCIATIONS



Tarifs : 4€ / 5€ / 7€ / 8€ - Carte : 10 entrées = 60€

**BILLETTERIE EN LIGNE** : [www.sel-sevres.org](http://www.sel-sevres.org)

47 Grande Rue - 92310 Sèvres / Tél : 01 41 14 32 17

Salle Art et Essai - Grand écran - Son Dolby numérique

SPECTACLE

### JEAN LA CHANCE

Jeu 26 & Vendredi 27 mars - 20h45

Réservation en ligne 24h / 24h  
[www.sel-sevres.org](http://www.sel-sevres.org)



### Du 4 au 10 mars

#### DARK WATER



Ven. 6 :	21h
Sam. 7 :	18h
Dim. 8 :	18h
Lun. 9 :	21h

**21h0 VO.** De Todd Haynes. Avec Mark Ruffalo, Anne Hathaway, Robert Bilott, avocat spécialisé dans la défense des industries chimiques, va découvrir que la campagne de son enfance est empoisonnée par une usine chimique.

#### JUDY



Sam. 7 :	21h
Lun. 9 :	18h
Mar. 10 :	18h 21h

**2h VO.** De Rupert Goold. Renée Zellweger, Finn Wittrock. Judy a débuté son travail d'artiste à l'âge de deux ans, depuis quatre décennies elle chante pour gagner sa vie.

### Du 11 au 17 mars

#### LA COMMUNION



12

Jeu. 12 :	21h
Lun. 16 :	18h
Mar. 17 :	21h

**1h55 VO.** De Jan Komasa. Avec Eliza Rycembel, Tomasz Zietek, Aleksandra Konieczna. Daniel, 20 ans, se découvre une vocation spirituelle dans un centre de détention pour la jeunesse.

#### SONIC LE FILM



Sam. 14 :	15h
Dim. 15 :	15h

3,50€  
Jeune public  
Dès 5/6 ans

**1h40 VF.** Film d'aventure de Jeff Fowler.

#### DE GAULLE



Sam. 14 :	18h 21h
Dim. 15 :	18h
Lun. 16 :	21h
Mar. 17 :	18h

**1h50** De Gabriel Le Bomin. Avec Lambert Wilson, Isabelle Carré, Olivier Gourmet. Portrait d'un homme qui a su infléchir le cours de l'histoire.

### Du 18 au 24 mars

Conférence  
sur l'exposition

**CÉZANNE ET LES MAÎTRES** - Rêve d'Italie

Musée Marmottan Monet

Mercredi 18 mars à 19h au Sel **1h15** / TJ : 5€ / TP : 8€

#### UN FILS



Sam. 21 :	18h
Lun. 23 :	21h
Mar. 24 :	18h

**1h40 VO.** De Mehdi M. Barsaoui. Avec Sami Bouajila, Najla Ben Abdallah, Youssef Khemiri. Une famille tunisienne d'un milieu privilégié est prise pour cible par un groupe terroriste dans le sud du pays.

### LA BONNE ÉPOUSE



Sam. 21 :	21h
Dim. 22 :	18h
Lun. 23 :	18h
Mar. 24 :	21h

**1h50** De Martin Provost. Avec Juliette Binoche, Yolande Moreau, Noémie Lvovsky. Tenir son foyer : c'est ce qu'enseigne Paulette dans son école ménagère. Mais un jour ses certitudes vacillent.

### MARCHE AVEC LES LOUPS



Dim. 22 :	15h	3,50€
-----------	-----	-------

**1h30** Documentaire de Jean-Michel Bertrand. Après avoir disparu pendant près de 80 ans, les loups sont en train de retrouver leurs anciens territoires. Ce film raconte le grand mystère de leur dispersion.

### Du 25 au 31 mars

#### PINOCCHIO



Mer. 25 :	15h VF	
Sam. 28 :	15h VF	21h VO
Dim. 29 :	15h VF	

Jeune public  
Dès 6 ans

**2h05 VO/VF.** De Matteo Garrone. Avec Roberto Benigni, Federico Lepati, Gigi Proietti. Adaptation du conte de Carlo Collodi.

### L'OMBRE DE STALINE



Sam. 28 :	18h
Lun. 30 :	18h 21h

**2h VO.** De Agnieszka Holland. Avec James Norton, Vanessa Kirby, Peter Sarsgaard. Journaliste débutant, Gareth Jones décroche une interview d'Hitler qui vient tout juste d'accéder au pouvoir. Il débarque ensuite en 1933 à Moscou, afin d'interviewer Staline.

### LOULOU, L'INCROYABLE SECRET



Dim. 29 :	11h	3,50€
-----------	-----	-------

**1h20 VF.** Film d'animation. De Éric Omond & Grégoire Solotareff.

Jeune public  
Dès 6 ans

### AVANT-PREMIERE

#### PINGUIN & GOÉLAND ET LEURS 500 PETITS



Dim. 29/03 : 17h30 **RENCONTRE / DEBAT**  
avec Michel Leclerc, réalisateur.

**1h50** Documentaire.

L'histoire d'Yvonne et Roger Hagnauer, couple de résistants qui ont créé la maison d'enfants de Sèvres.

### VIENNE

Firmament de l'Autriche

Lun. 30/03 : 15h Conférence présentée par Mickaël MATHIEU.

CONNAISSANCE DU MONDE

