



Vivre notre ville
Centenaire de la Grande Guerre
page 10



Sport
Le BAC canoë-kayak
page 13



Portrait
Fabrice Dautcourt
page 20

n° 171 - avril 2014

www.ville-sevres.fr

Le Sévrien



Ciné-Sel
Dans les coulisses
du cinéma
page 8

Patricia et Sylvain Monté vous souhaitent d'excellentes
fêtes de Pâques

Nous vous invitons à passer commande
dès aujourd'hui dans nos magasins

Ouvert
du mercredi
au dimanche



MONTÉ
PÂTISSIER
CHOCOLATIER
SÈVRES

9/11, rue Ville d'Avray - 92310 SEVRES
Téléphone : 01 46 26 22 64



Saveurs d'Italie

Epicerie Fine Italienne

7, rue Ville d'Avray - 92310 SEVRES
Téléphone : 01 46 26 25 75

APPARTEMENTS & MAISONS

FNAIM

FNAIM

2 agences pour vous accompagner dans votre projet immobilier
VENTE, LOCATION, GESTION
Estimation gratuite et confidentielle sur rendez-vous



AGENCE DE SÈVRES
82, Grande Rue
01 41 14 40 00



AGENCE DE MEUDON
19, rue Marcel Allégot
01 46 26 34 00

www.appartementsetmaisons.com

- 04 Grand Angle
08 Vivre notre ville ensemble

Dans les coulisses du Ciné-Sel
Centenaire de la Grande Guerre
L'esc@le : service aux particuliers

- 12 S'engager pour un avenir durable

Le goût du miel

- 16 Sport

Le canoë-kayak

- 14 Grand Paris Seine Ouest

Le budget 2014

- 16 Patrimoine

Métiers de la céramique

- 17 Histoire

Madame de Pompadour

- 16 Culture

Entre réel et virtuel

Impressions 2014

As you like it

- 20 Portrait

Fabrice Dautcourt

- 21 Tribune libre

- 23 Bloc-notes



Le direct, c'est sur Internet

À l'heure où nous avons mis ce numéro sous presse, les résultats des élections municipales des 23 et 30 mars ne nous étaient pas parvenus. Nous vous invitons donc à vous rendre sur le site de la ville où ils sont mis en ligne dès leur promulgation. Nous reviendrons le mois prochain sur la composition du nouveau conseil municipal ainsi que sur les délégations des maires adjoints et des conseillers municipaux délégués. Ces informations seront également publiées sur le site Internet dès que le conseil municipal se sera réuni. Plus que jamais, le direct, c'est sur Internet.

Profitons de ce numéro pour faire le tour des coulisses du Sel qui s'est lui aussi mis à l'heure du tout numérique. Le disque dur a en effet remplacé les bobinos de films argentiques en 35 mm du cinéma. Ce passage au numérique s'est fait en 2012, au bénéfice des spectateurs. Depuis, ce ne sont plus 89 mais 133 films, avec une qualité optimale et un son Dolby numérique, qui sont projetés chaque année. Soit trois ou quatre films différents par semaine. Cette numérisation permet, bien sûr, de programmer des films en 3D. Pour autant, le Ciné-Sel labellisé salle « Art et Essai » continue de promouvoir le cinéma indépendant et projette régulièrement des films d'auteur et en version originale. À ce titre, des avant-premières, des débats et des rencontres sont organisés à l'issue des séances, une fois par mois, avec des professionnels du cinéma et des associations.

Enfin, la ville prévoit une grande exposition en fin d'année pour célébrer le souvenir des soldats tués lors de la Première Guerre mondiale. Rien qu'à Sèvres, la guerre a fait trois cent soixante-dix-neuf victimes. La ville recherche des témoignages (photos, lettres, décorations...) pour la grande exposition « Dix Sévriens dans la guerre de 1914-1918 », qu'elle souhaite consacrer en novembre 2014 à la Grande Guerre. C'est une occasion de faire revivre la mémoire d'arrière-grands-parents, de fouiller les malles du grenier à la recherche de correspondances émouvantes pour redonner vie aux témoignages de cette guerre d'il y a 100 ans. Alors, n'hésitez pas à fouiller dans vos vieilles malles. Grâce à vous, nous pourrons rendre hommage à ces Sévriens, morts pour la France.

@@@@@

Pour la 3^e fois consécutive, Sèvres a été classée @@@@ au classement des villes Internet. Ce label récompense les collectivités locales qui mettent en œuvre une politique significative en matière de démocratisation des Technologies de l'information et des communications et de leurs usages citoyens.

Directeur de la publication :

François Kosciusko-Morizet,
Maire de Sèvres

Directeur adjoint de la publication :

Philippe Cézard

Rédactrice en chef : Amelia Vilar del Peso

Ont également participé à ce numéro :

Maxime Dupetitmagneux, Magali Lefeuvre,
Christine Nguyen, Mégane Ruchlejmer.

Bloc-notes : Christine Nguyen

Photographes : Thierry Gougenot, Carole Martin,
Jonathan Oléon.

Conception et réalisation : Philippe Cézard

Rédaction et administration :

Service de la Communication

Mairie de Sèvres, 54, Grande-Rue - 92310 Sèvres

Tél. : 01 41 14 10 10

Site internet : www.ville-sevres.fr

Courrier électronique : mairie@ville-sevres.fr

<http://www.facebook.com/villedesevres>

Régie publicitaire : ESER

Tour de bureaux Rosny II

112, avenue du Général-de-Gaulle

93118 Rosny-sous-Bois cedex

01 48 12 00 20 / 06 61 04 50 00

Impression :

Imprimerie de Montligeon

61400 St Hilaire le Châtel

Tél. : 02 33 85 80 00



SÈVRES



HAUTS-DE-SEINE

Distribution boîtes aux lettres : DistriRenov

Dépot légal : 2^e trimestre 2014

Imprimé sur papier

100 % recyclé

issu de la collecte sélective

à l'aide d'encre végétale



▲ **12 février,** festival des arts et rencontre intergénérationnelle à Brimborion

Les enfants, de 5 ans et demi à 7 ans, et les animateurs du groupe des Picass'eaux de l'accueil de loisirs Brimborion ont présenté leur spectacle aux résidents de la maison de retraite Champfleury.



▲ **12 février,** Conseil municipal

Les élus de Sèvres se sont retrouvés pour le verre de l'amitié à l'issue du dernier conseil municipal de leur mandature.



▲ **13 février,** exposition Vanités au Sel

Le sculpteur Jeff Skull, (avec la casquette), a présenté plusieurs de ses créations du 13 février au 23 mars, au Sel.



▲ **vacances de février,** séjour de ski aux Arcs

Les 25 enfants, âgés de 6 à 17 ans, ont profité du beau temps, de la belle neige et d'une super ambiance pendant leur séjour au Arcs organisé par Dynamic Sèvres.



▲ **4 mars,** carnaval à la résidence Champfleury

Tenues colorées, petits fours et bonne humeur... tous les ingrédients étaient réunis pour fêter carnaval avec les résidents de la maison de retraite.

▼ Sèvres fête ses aînés

- Lucienne Bachelier, née le 16 février 1914 a fêté son centenaire à la résidence Champfleury avec ses proches et l'équipe de l'établissement.
- Élyane Garanger, née le 1^{er} mars 1914 a soufflé ses 100 bougies à la résidence Jean Rostand.
- Née le jour de la journée de la femme, le 8 mars 1913, Henriette Lablée, a célébré ses 101 ans entourée de sa famille à la résidence Jean-Rostand.



▲ 4 mars, carnaval à l'AAMI

La salle Paul-Cézanne a résonné des cris de joies des tout-petits costumés pour le carnaval organisé par les assistantes maternelles et les auxiliaires parentales.



▲ 5 mars, tournage Fais pas ci, fais pas ça

Avant de partir poser ses valises sous le soleil de la Guadeloupe, l'équipe des comédiens habituels a tourné une séquence au CIEP où sont reconstitués les bureaux de la mairie de Sèvres, et où Fabienne Lepic, (Valérie Bonneton) joue l'adjointe du maire.



▲ 6 mars, forum Giga seniors au Sel

Qu'il s'agisse, comme ici, d'un atelier de soin ou d'une rencontre avec les professionnels de la santé, le forum consacré à la prévention santé et à la vie quotidienne des seniors a attiré un large public.



▲ 7 mars, carnaval à l'école Cotton

Les enfants des écoles maternelle et élémentaire Cotton n'ont pas dérogé à la tradition festive de carnaval.



▲ 7 mars, Vernissage Hugo Cazaux à l'esc@le

Le jeune Sévrien Hugo Cazaux (au centre en pull gris) entouré de ses proches a présenté ses dessins et ses collages.



▲ 8 mars, nouveaux électeurs

Près de quatre-vingts jeunes Sévriens, âgés de 18 ans ou allant les fêter avant le scrutin du 23 mars, ont reçu leur première carte d'électeur en présence de Michel Barrier, Premier maire adjoint.



▲ 8 mars, visite du Louvre

Les riverains du quartier Ernest-Renan, en visite au palais du Louvre avec la guide conférencière sévrienne Leticia Mathou.



◀ 8 mars, dictée de Sèvres

Organisée par Jean-Pierre Colignon (à droite), la dictée réunit des compétiteurs de tous âges qui s'efforcent d'éviter les piègessournois tendus par un auteur à la démarche tout à la fois rigoureuse et facétieuse. Paul Levart (1 faute) a obtenu le meilleur résultat toutes catégories et le Prix spécial de la Ville.



▲ 1^{er} avril, David Caméo nommé directeur général des Arts Décoratifs

David Caméo était depuis 2010 directeur général de la Cité de la céramique - Sèvres & Limoges, après avoir impulsé la relance de la Manufacture nationale de Sèvres dès 2003. Il a rejoint le 1^{er} avril la direction générale de l'association des Arts Décoratifs à Paris. « *Parce que ses compétences, son expérience et son engagement, comme sa passion pour les arts décoratifs et la création contemporaine ne sont plus à prouver, a précisé Bruno Roger, président des Arts Décoratifs, j'ai souhaité lui confier la mission de directeur général.* »
Ce n'est pas sans émotion que David Caméo passe le seuil de l'ancienne maison sévrienne. « *J'ai eu la chance de diriger une équipe de femmes et d'hommes d'exception, qui m'ont beaucoup apporté. L'excellence du savoir-faire, la transmission aux jeunes, la présence des grands créateurs contemporains, mais aussi les liens étroits tissés dès mon arrivée avec François Kosciusko-Morizet et la ville de Sèvres resteront un grand moment de ma vie professionnelle et personnelle. Je peux dire, que c'était l'accomplissement d'un rêve et que le rayonnement de cette grande maison est aujourd'hui légitimé par l'ensemble du travail du personnel. Je rejoins une 2^e famille qui n'est pas si loin de la 1^{re}. Je garderai un œil sur elle.* »



▲ 13 mars, vernissage Carla Talopp à La Mezzanine

Entre collages, peintures et photographies, les voyages effectués entre le sous-continent indien et l'Amérique latine ont fortement inspiré le travail coloré de l'artiste Carla Talopp (4^e à partir de la gauche).



◀ 14 mars, concert Naya and the Groove Makers

La voix envoûtante de Naya, accompagnée des Groove Makers, a séduit son auditoire avec des reprises de musique Pop-R'n'B.

Retrouvez plus de photos
et tous les reportages **SÈVRES TV**
sur www.ville-sevres.fr



Ce symbole indique qu'une vidéo a été réalisée.

Accédez directement aux reportages **SÈVRES TV**
sur votre smartphone :





Lors de la dernière avant-première de « Fais pas ci, fais pas ça ».

Cinéma

Dans les coulisses du Ciné-Sel

Comme l'a dit Steven Spielberg, « *Au cinéma, la carte de vœux c'est le générique de fin, on a le cadeau en premier.* » Tour d'horizon en quelques séquences.

Si le disque dur a remplacé les bobines de films argentiques en 35 mm du cinéma, les projectionnistes n'ont pas disparu à Sèvres. Au Sel, ils sont deux pour assurer à tour de rôle le contrôle de l'image, du son et l'entretien des équipements de projection.

Le passage au numérique s'est fait en 2012, au bénéfice des spectateurs. Depuis, ce ne sont plus 89 mais 133 films,

avec une qualité optimale et un son Dolby numérique, qui sont projetés en une année. Soit, trois ou quatre films différents par semaine. Cette numérisation permet, bien sûr, de programmer des films en 3D. Pour autant, le Ciné-Sel labellisé salle « Art et Essai » continue de promouvoir le cinéma indépendant et projette régulièrement des films d'auteur et en version originale. À ce titre, des avant-premières, des débats et des rencontres sont organisés à l'issue des séances, une fois par mois, avec des professionnels du cinéma et des associations.

Un cinéma ouvert au plus grand ombre. À Sèvres, la carte d'abonnement représente à elle seule près de la moitié des entrées du cinéma. Utilisable sur un an et non nominative, elle est valable pour tous les films et pour toutes les

séances, au Sel comme à l'Atrium. Depuis le 1^{er} janvier 2014, les moins de 14 ans bénéficient du tarif unique à 4 € tous les jours, pour tous les films. Le tarif pour les moins de 18 ans reste inchangé à 5 €. Le Sel étudie aussi la possibilité d'un partenariat avec les cinémas Gaumont/Pathé pour vendre et accepter la carte Le Pass, qui offre un accès illimité à plus de 100 salles partout en France, à partir de 20,50 € par mois. Si les spectateurs sont au rendez-vous, l'équipe du Sel envisage même de régulariser les séances du dimanche matin à 3, 50 €.

Les opéras/ballets comme si vous y étiez. Les rediffusions du Royal Opera House de Londres, menées en partenariat avec Côté Diffusion et Akuentic, offrent la possibilité aux Sévriens de se

familiariser avec l'art lyrique et les plus prestigieuses productions du Royal Ballet londonien. Installés dans l'intimité de votre salle de cinéma, le Sel vous invite de l'autre côté de la Manche sans bouger de votre fauteuil. Une autre manière de voir dans le détail et sur grand écran les efforts et les entrechats des étoiles de notre époque, comme si vous y étiez.

Le cinéma scolaire. Que serait l'école sans le cinéma et inversement ? Pour sensibiliser les jeunes à l'image, le Ciné-Sel participe à deux dispositifs scolaires nationaux, conduits par le CNC (Centre national du cinéma et de l'image animée), et à une initiative menée par le conseil général des Hauts-de-Seine. Avec École et cinéma (voir encadré), le Sel propose aux enseignants des écoles maternelles et primaires de Sèvres de s'engager dans un parcours pédagogique et artistique autour du cinéma. Le lycée Jean-Pierre-Vernant participe lui aussi depuis 7 ans, avec un succès grandissant, aux séances Lycéens et apprentis au cinéma. L'opération Ciné-Goûter, initiée par le département, accueille les enfants âgés de 3 à 10 ans, un mercredi par mois, pour une projection suivie d'une animation et d'un goûter. Parallèlement à ces trois dispositifs institutionnels, le Sel programme en supplément et à la demande des enseignants, des

films d'actualité sur le temps scolaire.

Le cinéma durable. Jamais à court d'idées, l'équipe du Sel a ouvert un nouveau partenariat avec CitéGreen, en septembre dernier. Des places de cinéma ou de théâtre sont offertes aux abonnés du programme « Trier c'est gagner » de CitéGreen pour récompenser les écogestes. Côté projets, le Sel prévoit d'organiser, dès l'automne prochain, des Week-end 3D, en partenariat avec le réalisateur sévrien Pascal Vuong. L'auteur d'*OcéanoSaures*, premier documentaire français éducatif et ludique réalisé en 3D relief pour le grand format. Deux ou trois soirées spéciales consacrées aux courts-métrages et quatre Ciné-concerts pour le jeune public (à partir de 5 ans) sont également inscrits au programme. Mieux, pendant l'entr'acte estival, une boucle auditive va être installée dans la salle de cinéma pour améliorer le confort des personnes malentendantes. Pour faciliter l'accès aux personnes à mobilité réduite, un ascenseur desservant tous les niveaux de l'équipement va également être construit à l'automne. Le rideau n'est pas prêt de tomber sur l'écran du Sel ! ■ A.V.D.P.

**Ciné-Sel, 47, Grande-Rue.
Tél. : 01 41 14 32 32
www.sel-sevres.org
Tarifs : 4 € - 5 € - 7 € - 8 €.
Carte de 10 entrées : 60 €.**

■ École et Cinéma

Pour l'année scolaire 2013-2014, 40 classes de Sèvres sont inscrites à École et Cinéma. Le dispositif, mis en place à Sèvres depuis 8 ans, vise à mettre en valeur le travail artistique des élèves autour du 7^e art, mais aussi à favoriser les échanges des pratiques pédagogiques entre enseignants. Plus de 1 000 élèves sévriens, représentant 28 classes du cycle 2 (de la grande section de maternelle au CE1) et 12 classes du cycle 3 (du CE2 au CM2), travaillent cette année avec leurs enseignants autour des films sélectionnés. Pour promouvoir le dispositif auprès du grand public, et pour la 3^e année consécutive, une exposition réunissant la production des écoliers (peintures, photographies, animations vidéo, textes) est présentée au Sel, du 22 au 31 mai.

■ Les chiffres 2013

- 370 places assises.
- 133 films.
- 556 séances.
- 37 524 entrées (hors dispositifs scolaires).
- 3 213 cartes d'abonnement (30 % d'augmentation).
- 400 places offertes (à différentes associations).
- 3 544 entrées École et Cinéma.
 - 839 entrées Lycéens et apprentis au cinéma.
 - 2 232 entrées programmation spéciale sur le temps scolaire
 - 957 entrées Ciné-Goûter.



■ Le top cinq sévrien

- Quai d'Orsay : 1653 entrées.
- Les garçons et Guillaume à table : 1 408 entrées.
- Sur le chemin de l'école : 1 366 entrées.
- Alceste à bicyclette : 1 315 entrées.
- Blue Jasmine : 1 238 entrées.



Une partie de l'accueillante équipe du Sel

■ Les femmes et les hommes de l'équipe du Sel

- Direction / Alain Michaud
- Direction artistique / Clémentine de Maistre
- Administration / Sandrine Buge
- Secrétariat administratif / Stéphanie Bachelet
- Communication / Marion Kling
- Graphisme / Sylvie Vivet
- Billetterie / Alexandra Leprêtre, Céline Vermandel, Léa Bédier
- Régie générale / Paul Decornet
- Régie bâtiment / François Bachelet
- Projections cinéma / Michel Cledes, Jonathan Oléon
- Accueil, gardiennage / Kévin Bachelet, Eric Malinowski

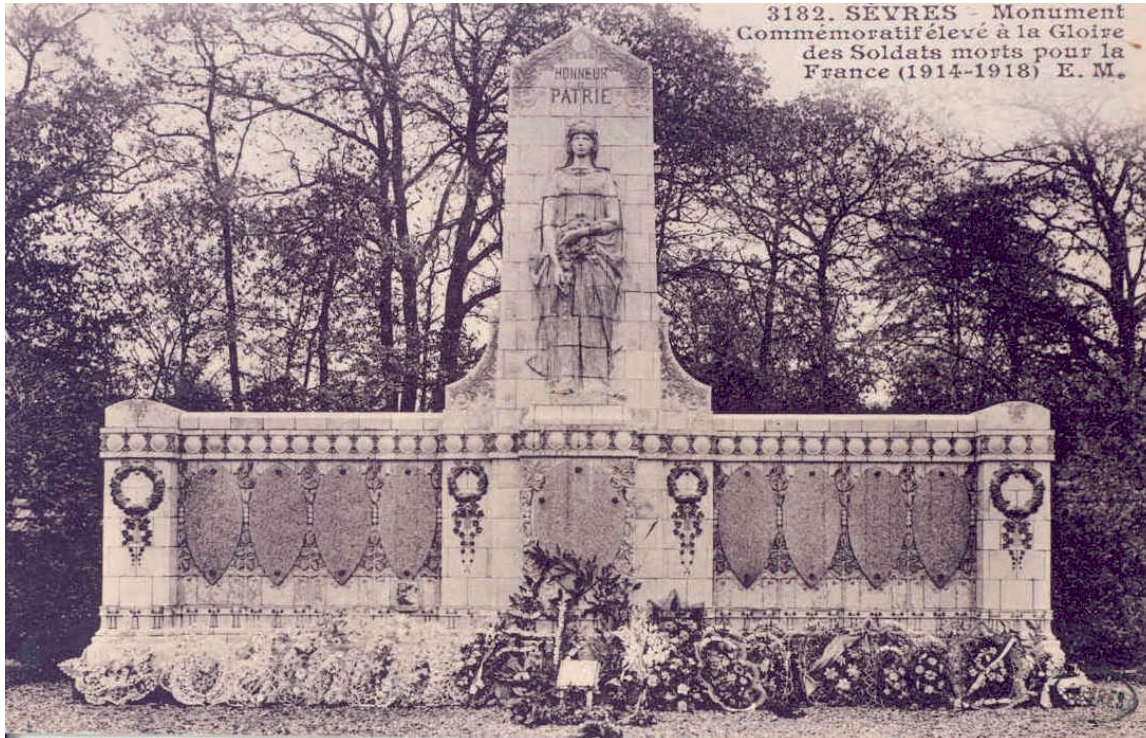
EN 2014

- 14 ANS
4 EUROS

TOUS LES JOURS
TOUTES LES SÉANCES
TOUS LES FILMS

FÉDÉRATION CINÉMAS AVEC LE SOUTIEN DU CNC

Dans les cinémas participant à l'opération et sur présentation d'un justificatif d'âge. Hors majoration pour les films en 3D. Hors séances, opérations et tarifications spéciales. Offre non cumulable avec d'autres avantages tarifaires.



Le monument aux morts érigé en 1929 au cimetière des Bruyères.

Commémoration

Centenaire de la Grande Guerre

La ville prévoit une grande exposition en fin d'année pour célébrer le souvenir des soldats tués lors de la Première Guerre mondiale.

C'est dans une période de tension que la Grande Guerre éclate l'été 1914. À

partir d'un enchaînement d'ultimatums et de jeux d'alliance, des conflits éclatent en Europe. Personne n' imagine alors l'envergure que la guerre va prendre ; ni la violence de ses batailles. Rien qu'à Sèvres, la guerre fait trois cent soixante-dix-neuf victimes. Guerre totale, la Première Guerre mondiale mobilise en France toutes les populations. Celles-ci n'ont pas attendu 1918 pour rendre hommages à leurs morts.

■ Appel à documents historiques

La ville recherche des témoignages (photos, lettres, décorations...) pour la grande exposition « Dix Sévriens dans la guerre de 1914-1918 », qu'elle souhaite consacrer en fin d'année à la Première Guerre mondiale. C'est une occasion de faire revivre la mémoire d'arrière-grands-parents, de fouiller les malles du grenier à la recherche de correspondances émouvantes pour redonner vie aux témoignages de cette guerre d'il y a 100 ans.

Merci de contacter la mairie de Sèvres ou Olivier Maurion :
06 83 37 45 03.

Toutefois, il faut attendre les années 20 pour voir les premiers monuments aux morts.

Appel à souscription. Dès le 5 septembre 1915, M. Sandier, directeur des travaux d'art à la Manufacture, dresse le projet d'un monument à la mémoire des enfants de Sèvres morts pour la patrie. La commune participe financièrement (à l'époque la somme s'élève à huit mille francs) tandis qu'une souscription est lancée afin que la population de Sèvres s'associe au projet. En 1919, un atelier composé d'invalides de guerres est créé spécialement à cet effet à la Manufacture afin de confectionner les éléments de grès cérame nécessaires à son élaboration. Le monument aux morts est inauguré le 6 octobre 1929, au cimetière des Bruyères.

Restauration des monuments aux morts. Au fil des années, le monument subit une dégradation naturelle.

En 1980, le ministère de la Culture et de la Communication engage une expertise et autorise la ville de Sèvres à le détruire ou à le remplacer. Sa restauration est menée à partir de 1990 avec le soutien du Souvenir Français, qui réalise l'entretien des tombes des morts pour la France. Il s'agit de la première mission du Comité de Sèvres, créé le 10 mai 1989 par Olivier Maurion, qui préside, aujourd'hui encore, l'association.

Le nouveau monument aux morts est inauguré en décembre 1990. Construit à partir de l'ancien, il dispose désormais d'une statue - représentant une femme tenant un jeune soldat mort dans ses bras - réalisée par le sculpteur sévrien Marcel Dery, retraité de la Manufacture de Sèvres. Les dates des batailles sont inscrites sur les boucliers conservés de l'ancien monument. Conformément à la demande faite par le ministère de la Culture et de la Communication, les parties en céramique démontées sont conservées au Musée de la céramique.

Le cimetière de Sèvres abrite également un deuxième monument, où reposent quarante vétérans sévriens de 1914-1918 enterrés entre 1929 et 1972. Ils souhaitent être inhumés ensemble, *Unis comme au front*. Deux autres monuments rendent hommages aux soldats et victimes de guerre : une crypte qui regroupe soixante-dix-sept soldats tombés sur le champ de bataille de France, Indochine et Afrique du Nord, et une tombe collective érigée en 1924 où reposent neuf soldats décédés à l'hôpital de Sèvres pendant la Grande Guerre. ■ M.R.

l'esc@le

Le service aux particuliers

Vous voulez de l'aide pour lessiver votre cuisine, pour porter vos courses trop lourdes, ou pour promener votre chien... le service aux particuliers de l'esc@le est fait pour vous.

En créant le service aux particuliers, en 2005, l'esc@le n'avait qu'un objectif : mettre en relation les particuliers qui ont besoin d'une aide ponctuelle et les jeunes (en priorité les mineurs à partir de 16 ans) qui recherchent un job saisonnier pour arrondir leur cagnotte.

Des jeunes motivés et sérieux. En plus de contribuer à la valorisation des jeunes qui veulent se rendre utile, ce dispositif génère du lien social tout en favorisant les solidarités intergénérationnelles.


Motivés et sérieux, les collé-

giens et les lycéens proposent de nombreux services : lavage de voiture, relève du courrier, arrosage des plantes, courses, tonte de pelouse, ou encore lecture...


Tortue sitting. Depuis plusieurs années, Michel S. fait confiance aux jeunes pour entretenir sa tortue d'eau pendant les vacances d'été familiale. « *Un(e) jeune vient la nourrir trois fois par semaine et s'assure en même temps que tout se passe bien dans notre maison. Nous avons toujours eu affaire à des jeunes très responsables.* »

Pour Monique Y., une autre habituée, « *C'est un très bon service qui permet aux jeunes d'avoir une rémunération en échange de leur aide. Cet été, je vais m'inscrire pour l'arrosage de mes plantes d'intérieur.* »

Du côté des jeunes, l'idée est tout autant appréciée, comme en témoigne Christala P., aujourd'hui âgée de 18 ans. « *Cela m'a permis de trouver un petit travail et de gagner un peu d'argent tout en étant mineure. Depuis, je continue à proposer mes services pour nourrir un chat ou sortir un chien.* »




Service aux particuliers de l'esc@le



**Garde d'animaux - Petits travaux - Jardinage
Courses - Lecture - Arrosage des plantes...**

Des jeunes motivés peuvent vous dépanner !



51, Grande-Rue - 92310 Sèvres
Tél : 01 41 14 12 20
lescale@ville-sevres.fr

Ouvert toute l'année. Toute personne habitant à Sèvres ou à proximité peut faire appel au service aux particuliers. Il suffit de déposer une offre à l'esc@le, qui établit une charte de bon fonctionnement signée par chaque partie. Les modalités et la rémunération sont négociées directement entre le jeune et le particulier. Le service est ouvert toute l'année scolaire.

Toutefois, la période estivale des départs en vacances est idéale pour les jeunes qui recherchent un job ponctuel. ■

l'esc@le
51, Grande Rue 92310 Sèvres
Tél. : 01 41 14 12 20
@ : lescale@ville-sevres.fr

■ Opération « Jobs d'été »

Pour la 14^e année consécutive, l'équipe de l'esc@le se mobilise avec son opération « Jobs d'été » pour aider les lycéens et les étudiants à trouver un travail de mai à septembre. Au service des jeunes et des employeurs, ce dispositif favorise les partenariats locaux. Des sessions de pré-recrutement sont prévues jusqu'en mai à l'esc@le.

L'équipe aide les postulants pour la rédaction d'un CV et d'une lettre de motivation. Plusieurs fiches « jobs », réalisées par l'esc@le, ainsi que le guide *Trouver un job* du CIDJ sont à disposition.

Cette année, l'esc@le est intervenue au lycée Jean-Pierre-Vernant. Elle a présenté les éléments indispensables du CV et de la lettre de motivation, et mené un atelier informatique où les lycéens ont été accompagnés individuellement.

Inscriptions et informations à l'esc@le – 51, Grande-Rue. Tél. : 01 41 14 12 20 et lescale@ville-sevres.fr ; <http://www.facebook.com/lescale.sevres>



Île de Monsieur Le goût du miel

Avec le printemps, les abeilles se réveillent. Un an après leur installation sur de l'île de Monsieur, les ruches sévriennes sont en pleine forme.

À peine le soleil est-il de retour que l'air bourdonne déjà des battements d'ailes des milliers d'abeilles pour annoncer le printemps. Bonne nouvelle, les locataires des quatre ruches installées en 2013 dans le Parc nautique et écologique de l'île de Monsieur ont passé un bon hiver. Fin prêtes à visiter les saules marsault et leurs chatons emplis de pollen du bord de Seine. Histoire de bien démarrer leur première miellée printanière.

35 kg de miel en cinq mois. « C'est un très bon emplacement, explique Isabelle Aimonetti, propriétaire des ruches et apicultrice conventionnée par la ville. Les abeilles se trouvent très à l'aise dans ce parc entouré d'eau pour élever leurs œufs. Après avoir butiné le premier pollen des saules marsault, elles vont s'occuper des tilleuls, en grand nombre sur l'île et dans le parc de Saint-Cloud. L'an passé, après moins de cinq mois de présence, les deux premières ruches ont produit 35 kg de miel. Si tout se passe bien, la production devrait être beaucoup plus importante cette année. » Par se passer bien, la spécialiste entend, pas de maladie, pas d'attaque de frelons, ennemis mortels des abeilles.

À ce jour, le rucher de l'île de Monsieur est composé de quatre ruches, deux très belles, une moyenne et une plus petite. Comme le prévoit la convention passée entre la ville et Isabelle Aimonetti, quatre autres ruches vont être installées dans

le courant de l'année sur l'enclos prévu à cet effet.

Avril, mai, juin, mois de l'essaimage. Pour assurer la pérennité de l'espèce les abeilles pratiquent l'essaimage. La vieille reine part avec la moitié des ouvrières, pour former un nouvel essaim ailleurs. Celles qui restent dans la ruche fondent une nouvelle colonie, avec une nouvelle reine qui se fera féconder. Le plus souvent, l'essaimage a lieu au printemps.

Toutes les abeilles qui partent se regroupent en grappe autour de leur reine. Et pour cela elles sortent de leur ruche ! « *Quand l'essaim arrive, explique l'apicultrice, c'est bruyant et impressionnant, mais en général les abeilles ne sont pas agressives. Elles sont gavées de miel dans leur jabot et sont lourdes comme des bombardiers. Comme elles n'ont plus de logis, elles n'ont rien à défendre.* »

La sagesse recommande de s'en écarter et de prévenir l'apiculteur qui vient les chercher. ■ A.V.D.P.

Contact en mairie : 01 41 14 10 00.

■ Le saviez-vous ?

- Selon les fleurs, le pollen change de teinte. Ses couleurs peuvent varier du vert au jaune, de l'orange au rouge sang, ou du violet au noir, comme c'est le cas pour celui du coquelicot. À l'inverse des pollens anémophiles, transportés par le vent et très allergisants, les pollens entomophiles sont récoltés par les insectes et sont tous alimentaires. Les abeilles ne butinent que les fleurs à pollen entomophile. Ce pollen est la protéine nécessaire aux œufs et aux larves.
- Au cours de sa courte vie estivale (cinq à six semaines), l'abeille ouvrière change plusieurs fois de tâche. Elle est nettoyeuse dès sa naissance, puis nourrice, stockeuse, ventileuse, malaxeuse, gardienne puis, jusqu'à sa mort, elle est butineuse.



Marion Loheac, 6^e des Championnats de France juniors, en 2011.

BAC canoë - kayak

Le canoë, c'est pas gai ?

Le BAC canoë-kayak est un club 3 étoiles affilié à la FFCK avec mention École française de canoë-kayak, installé depuis 1997 à Sèvres.

Fondé en 1960, le « Billancourt athlétic club », BAC, était à l'origine le club sportif de la Régie Renault. En 1986, des compressions budgétaires amènent la Régie à supprimer les subventions allouées au BAC puis en 1996, Renault informe l'association de sa volonté de reprendre possession du terrain et des bâtiments que le BAC canoë-kayak occupait depuis 1971. Fin 1997, Sèvres met à disposition un terrain et des locaux sur les bords de

Seine. Dix ans plus tard, en décembre 2007, le club emménage, dès son ouverture, sur la base nautique de l'île de Monsieur où il est toujours installé.

Les activités. Aujourd'hui, le club, présidé par Sébastien Gaillard, propose différentes activités regroupées dans quatre catégories : l'école de pagaie, la pratique en eau-

vive, la compétition en descente et la pratique en mer. L'équipe d'encadrement est constituée de moniteurs d'État et de moniteurs fédéraux formés au club. L'école est ouverte plusieurs fois par semaine.

En famille. Lorsqu'on interroge Marion Loheac, 20 ans et déjà membre du bureau, sur son intérêt pour ce sport, la réponse fuse : « D'abord parce que c'est un sport d'extérieur, de plein air. Mais surtout ce que j'aime au BAC, c'est que c'est un peu comme une famille. » Aujourd'hui, le club compte plus de 300 adhérents, de 9 à 87 ans, dont un tiers de jeunes. Si vous êtes tentés, sachez qu'avant de vous inscrire, vous aurez droit à une séance d'initiation gratuite. Pour cela, le plus simple est de passer aux horaires d'ouverture de l'école de pagaie. Et le canoë (à une pagaie) ou le kayak (à double pagaie), ce n'est pas triste ! ■ P.C.

Informations :
BAC canoë-kayak
06 51 46 22 54
www.clubdubac.fr

■ 10^e Triado



La remise des prix 2013.

Rendez-vous annuel organisé par le Conseil communal des jeunes, le Triado se déroule le 17 mai de 10 h

à 16 h au parc nautique de l'île de Monsieur. Il est destiné à tous les collégiens de Sèvres. Avant les

vacances d'été, les 11-15 ans se retrouvent pour bouger et participer à des épreuves sportives.

Au programme de cette 10^e édition : beach-volley, football, lancer franc de basket et course d'aviron à 4 places.

Pour participer, il suffit de constituer une équipe de 5 élèves (deux niveaux : 6^e-5^e et 4^e-3^e) et de s'inscrire à l'aide du bulletin d'inscription avant le 8 mai, accompagné d'une autorisation parentale.

Le bulletin d'inscription est disponible à l'accueil de la mairie, sur le site Internet de la ville et sur le blog du CCJ :
http://sevres-associatif.fr/ccj/triado-2014/



**GRAND
PARIS**
Seine Ouest
COMMUNAUTÉ D'AGGLOMÉRATION

N° Vert 0 800 10 10 21
APPEL GRATUIT

www.agglo-gpso.fr

■ La Maison de la Nature



EXPOSITION

De 14 h à 18 h
(mercredis, samedis,
dimanches)

« Il était une
fois, le loup » :
Jusqu'au dimanche

13 avril 2014

Entrée libre, les enfants doivent
obligatoirement être accompagnés.

« La nature vue par les
grands »

Du samedi 26 avril au dimanche
25 mai 2014

Dans la continuité de l'exposition
« Il était une fois, le loup », c'est
au tour des habitants de GPSO de
représenter les histoires autour de
cet animal légendaire dans le cadre
d'une exposition artistique. Artistes
confirmés ou novices, les adultes
ont été sollicités pour proposer
leurs créations.

Ciné-nature

Public familial.

Inscription obligatoire.

Mercredi 9 avril

La clé des champs (1h21)

Une mare abandonnée. Deux
enfants solitaires tombent sous le
charme de ce lieu sauvage qui les
rapproche peu à peu l'un de
l'autre...

Et plein d'autres activités à
découvrir sur le programme de la
Maison de la Nature :

www.agglo-gpso.fr

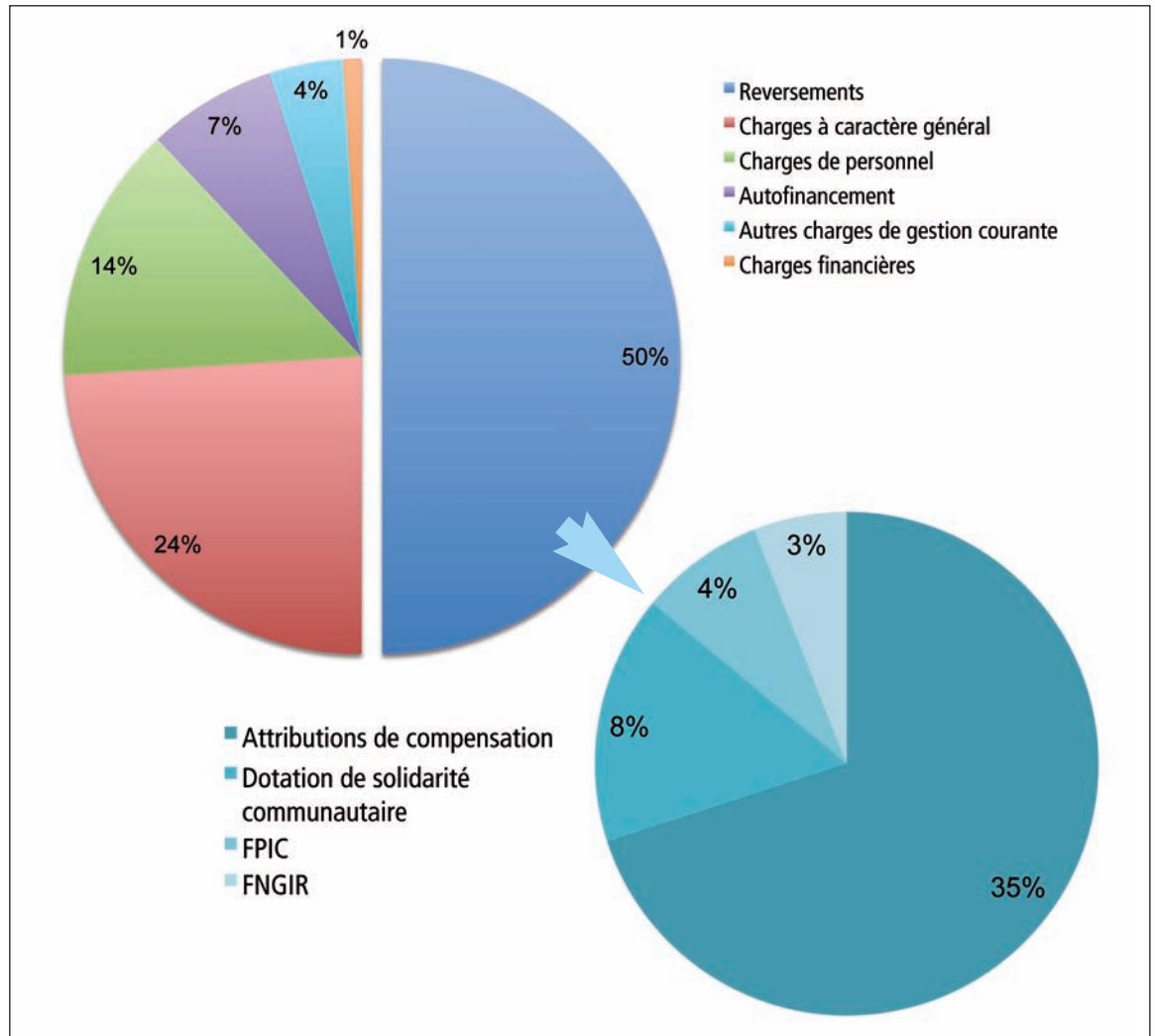
Activités gratuites et réservées
aux habitants de GPSO, sur
inscription obligatoire.

Maison de la Nature

14, ruelle des Ménagères

92190 Meudon

Pour tout renseignement et
inscription, numéro vert gratuit :
0 800 10 10 21



Structure des dépenses de fonctionnement en 2014.

Finances

Le budget 2014

L'équilibre préservé, malgré de nombreux vents contraires, permet l'extension du territoire à deux nouvelles communes.

Dans un environnement législatif et financier incertain et difficile, le budget 2014 de Grand Paris Seine Ouest reste rigoureux. Au-

cune augmentation d'impôts pour les ménages et les entreprises, le maintien de la solidarité entre les entités composant le territoire, la poursuite de l'effort d'investissement et du niveau de services publics sont les trois points à retenir de l'exercice budgétaire 2014.

Un environnement législatif défavorable. L'adoption concomitante fin 2013 de la loi MAPAM* sur les métropoles et l'action publique et de la loi de finances pour

Budget principal 2014

Investissement 72 369 693 €

Fonctionnement 351 248 571 €

Total 423 618 264 €

2014 a de fortes conséquences sur le budget de GPSO voté le 13 février dernier et sur le futur proche de la communauté d'agglomération.

La Métropole du Grand Paris est appelée à supplanter les agglomérations de petite couronne parisienne à compter de 2016, faisant grandir l'incertitude quant à l'avenir du territoire, tandis qu'une addition de mesures figurant dans la loi de finances 2014 impacte dès à présent le budget de GPSO.

L'augmentation de 3 points du taux intermédiaire de TVA contribue à augmenter le coût de fonctionnement de services publics essentiels tels que la collecte des ordures ménagères ou la propreté urbaine. En parallèle, bien qu'elle permette d'alléger la charge fiscale des très petites entreprises, la réforme en matière de contribution minimum à la Cotisation foncière des entreprises (CFE) entraîne une perte de ressources importante. Enfin, l'objectif de réduction du déficit public national conduit l'État à procéder à une diminution du montant des dotations versées aux collectivités locales. Alors que jusqu'à récemment, ces dotations augmentaient au minimum au même rythme que l'inflation, elles devraient chuter de plus de 2,5 M€ par rapport à l'année dernière.

Le poids toujours plus important de la péréquation.

La péréquation horizontale incarnée – au niveau régional par le fonds de solidarité de la région Île-de-France (FSRIF) et au niveau national par le fonds national de péréquation des ressources fiscales intercommunales et

communales (FPIC) – a été renforcée ces dernières années pour favoriser l'égalité entre les collectivités territoriales et réduire les disparités de ressources en considération des charges auxquelles elles doivent faire face. L'augmentation de l'enveloppe nationale de FPIC entraîne une charge supplémentaire estimée à 5 M€ ; et la modification des critères retenus pour le calcul du FSRIF génère une progression de la contribution de l'ensemble du territoire communautaire.

Le respect des grands équilibres budgétaires. Baisse des recettes et augmentation subie des charges... Malgré cet effet de ciseaux, le budget de GPSO s'inscrit dans la droite ligne de l'exercice précédent alors que le territoire s'agrandit aux communes de Marnes-la-Coquette et Vélizy-Villacoublay. Il s'attache à respecter les grands équilibres définis en matière de solidarité communautaire, à assurer la gestion quotidienne des services proposés aux habitants et à finaliser les importants projets d'investissement qui font de GPSO l'un des territoires les

plus attractifs de la région parisienne.

La maîtrise des dépenses du budget de fonctionnement.

Recherche accrue d'économies et maintien de la solidarité entre les 10 entités (EPCI et 9 communes) de l'ensemble intercommunal sont deux maîtres mots du budget 2014. Ce socle de l'action communautaire combiné au Pacte financier et fiscal de GPSO adopté fin 2012 permet de répondre aujourd'hui aux exigences de qualité du service public. À noter : l'extension du territoire de GPSO contribue à faire croître la part prise par les reversements dans le budget de fonctionnement – notamment en faveur des villes –, soit 50 % en 2014 contre 44 % en 2013. Dès lors, à périmètre constant, et hors contraintes extérieures, les dépenses de fonctionnement diminuent de 1,6 millions d'euros par rapport au budget primitif 2013, soit une baisse de - 0,31 %. ■

* : Loi MAPAM : loi de modernisation de l'action publique territoriale et d'affirmation des métropoles

** EPCI : Établissement public de coopération intercommunale

La poursuite de la politique d'investissement

Grâce à cette rigueur budgétaire et le cas échéant au concours des villes et d'autres organismes, GPSO confirme son soutien à l'investissement public, composante majeure de l'activité et de la croissance économiques. En 2014, en sus des droits de tirage de 13,4 M€ (opérations de gros entretien, requalification et aménagement de l'espace public), GPSO finance plusieurs grands projets structurants sur le territoire communautaire, parmi lesquels :

- le programme local de l'habitat communautaire (2,9 M€),
- l'aménagement des équipements publics de la ZAC Seguin à Boulogne-Billancourt (3,3 M€),
- la rénovation de l'éclairage public (4,1 M€),
- la réalisation des tranches conditionnelles des collectes pneumatiques à Issy-les-Moulineaux (4,9 M€),
- le solde des travaux de construction du conservatoire de Vanves (5,4 M€),

- l'aménagement du parking du T2 sur l'île de Monsieur (939 K€),
 - l'opération du pôle mairie – rue Kléber à Issy-les-Moulineaux (900K€),
 - les études et travaux pour le réaménagement de Meudon Val Fleury (864 K€),
 - l'aménagement d'une bretelle d'accès au complexe Marcel Bec (800 K€),
 - l'aménagement de la voie de bus le long du T2 (300 K€),
 - le solde des études et travaux pour la réalisation des escaliers mécaniques à Issy-les-Moulineaux (115 K€).
- Il est à noter que des travaux seront également menés sur les routes municipalisées de Boulogne-Billancourt, Meudon et Vanves pour un montant total de 2,4 M€. Cette charge est équilibrée en recette dans la mesure où ces projets sont financés par fonds de concours du conseil général des Hauts-de-Seine.

Record battu : 24 000 sapins collectés en moins d'un mois !

L'opération de récupération des sapins dans les enclos dédiés, menée du 26 décembre 2013 au 19 janvier 2014, dans les 7 villes de Grand Paris Seine Ouest, a permis la collecte et le recyclage de près de 24 000 sapins (plus de 94 tonnes), soit une augmentation de 34 % par rapport à 2013.

Trier ses emballages pour recycler

En 2013, les Sévriens ont trié 1 061 tonnes d'emballages ménagers via le bac jaune. Ils ont apporté en points d'apport volontaire 428 tonnes d'emballages en verre. Ils ont jeté 6 559 tonnes d'ordures ménagères.

Permanence du conseiller info-énergie

3^e mardi du mois (8 h 30 – 12 h 30).
Prochaine permanence :
mardi 15 avril 2014 à l'accueil de la mairie – bureau des permanences.
Sur rendez-vous uniquement au 0 800 10 10 21 ou
infoenergie@gpso-energie.fr

Compostage à tous les étages, n'hésitez plus !

Copropriétaire ou locataire ? Composter en pied d'immeuble, c'est possible et ça marche ! Les habitants du territoire peuvent réduire le poids de leurs poubelles en compostant leurs déchets organiques et ainsi obtenir un engrais naturel pour leurs plantes d'intérieur, balconnières et les espaces verts de leur résidence. Pour s'initier aux joies du compostage, commander un composteur ou obtenir des informations complémentaires (tarifs, caractéristiques techniques des composteurs...) les habitants peuvent consulter le site Internet de GPSO, www.agglo-gpso.fr (rubrique déchets / propreté ou e-services), ou contacter le Maître composteur : reduirenosdechets@agglo-gpso.fr Le Maître composteur accompagne les habitants depuis l'audit du site, l'équipement en matériel de compostage, la formation des participants, la communication auprès des résidents, jusqu'à la première récolte de compost.

Métiers de la céramique 8 – Le tournage

La porcelaine en révolution

Mains gantées de barbotine, les huit tourneurs du Grand atelier, dirigé par Patrick Girardot, officient au rythme des milliers de révolutions effectuées par les balles de pâte sur leurs tours en mouvement. Tasses, vases, soucoupes, classiques ou contemporains naissent de leur unique dextérité manuelle. De la terre, de l'eau, des mains, quelques outils réalisés par le céramiste, et rien d'autre. Admirable partage de l'excellence et du geste ancestral du potier.

Nous avons suivi Camille Bisson, tourneuse de creux à Sèvres depuis 4 ans et demi, pendant la fabrication d'un vase Ruhlmann des Années 30.

1 – Le battage. Dès le départ, l'effort est intense. Pour fabriquer un vase Ruhlmann, la balle de pâte prélevée sur le colombin pèse une vingtaine de kilos. Elle est battue et giflée à la main pendant 15 minutes pour la préparer au tournage et lui faire perdre le sens (la vis) que la machine du moulin lui a imprimé pendant le désaéragé. La dépense d'énergie est énorme. Cette étape se fait parfois à deux pour soulager le tourneur. Pour certaines grandes pièces la balle de pâte peut atteindre 60 kilos.

2 - Le dressage et l'ébauche. La lourde balle de terre est posée sur un rondau en plâtre fixé sur un tour en rotation. Une fois centrée, la pâte est travaillée (dressée et écrasée sans cesse) pendant environ une heure pour l'homogénéiser. Continuellement massé par le tourneur, le pàton a pris la forme d'un cylindre. À ce stade, il est creusé par le haut et lentement monté à la main, puis entre deux éponges humides maintenues entre deux doigts. Vue de l'extérieur, l'ébauche ressemble encore à un gros pot de fleur. C'est l'intérieur qui requiert toute l'attention du tourneur : le cœur de la pièce. Pour cela, il suit scrupuleusement les indications du dessin de base. À l'aide d'une estèque, calibre en bois de hêtre représentant la forme, le céramiste contrôle la courbe et la profondeur de la pièce. Le diamètre est vérifié avec une pige en bois. Cette technique délicate donne son nom au tournage de creux. Une fois l'ébauche terminée, elle est mise à sécher avec son rondau en plâtre.

3 - Le séchage. Après avoir séchée une semaine à l'air libre, la pièce est déposée dans un coffre à humidité constante pour stopper son séchage et lui conserver ses qualités optimales pour le tournassage. Trop sèche elle est trop dure, trop molle l'outil s'enfonce ! Un coup d'ongle, dont seul le tourneur a le secret, permet d'en distinguer la qualité.

4 – Le tournassage. L'ébauche pèse encore 18 kilos. Appuyé sur son pichouret (un long manche à balai !) et muni de ses tournassins (outils en acier très affutés) le tourneur façonne la pièce millimètre par millimètre, selon les dessins d'exécution. Tantôt à l'endroit, tantôt en la retournant sur le mandrin (le support de tournassage). Le tourneur travaille toujours à hauteur d'yeux, le manche du tournassin parfois calé sur le front. Tout est question d'équilibre et d'attention. L'épaisseur de la pièce est contrôlée à l'aide d'une espèce de compas excentrique, « le maître à danser ». D'un côté, l'outil mesure l'épaisseur des parois, de l'autre, il suit le contour du dessin original. En trois heures, l'ébauche de 18 kilos est devenue un vase délicat d'1,5 kilo, prêt à recevoir les marques du tourneur et son socle en métal. Après la réalisation des supports de cuisson, l'ensemble part en cuisson de dégourdi. ■ A.V.D.P.



Pour réaliser 12 vases d'1,5 kilo chacun, Camille a déplacé et massé à la main 240 kilos de terre.



La pièce est creusée à la main par le haut.



L'ébauche de 18 kilos est devenue un vase délicat d'1,5 kilo.

Madame de Pompadour

Une esthète à qui Sèvres doit sa réputation mondiale

Il y a 250 ans, le 15 avril 1764, décédait à Versailles l'amie et conseillère du roi Louis XV, Madame de Pompadour. Protectrice des arts, la ville lui doit la manufacture de porcelaine et sa renommée mondiale !

Jeanne Antoinette Poisson naît à Paris, le 29 décembre 1721, de Madeleine de la Motte, parente des banquiers Pâris, et de François Poisson, commissaire au ravitaillement de Paris pendant la disette de 1725. Contraint de s'exiler en Allemagne pour trafics frauduleux, en 1727, il confie la petite Jeanne, âgée de cinq ans, aux Ursulines de Poissy, connues pour leur éducation des jeunes filles de la bourgeoisie.

La mère, « belle à miracles », séparée de biens avec son époux au moment de l'exil, reprend Jeanne chez elle, en 1730. C'est son riche amant, Le Normant de Tournehem, qui veille alors à l'éducation de Jeanne et de son jeune frère Abel, né en 1725.

Madame d'Étiolles. Jeanne est bientôt introduite dans les salons littéraires, notamment celui de Madame Guérin de Tencin, une amie de sa mère. La jeune fille apprend l'art de la conversation et toutes les valeurs de l'esprit.

En 1741, le 9 mars, Jeanne est mariée au neveu de Tournehem, Charles Guillaume le Normant. Tous deux prennent alors le nom du château d'Étiolles, situé en forêt de Sénart, offert par l'oncle au jeune marié. Le 26 décembre 1741, la jeune Madame d'Étiolles met au monde son premier enfant, un fils qui meurt peu après. Trois ans plus tard, le 10 août 1744, naît Alexandrine, qui sera l'amour de sa mère.

La rencontre avec le roi.

C'est à l'automne 1744, qu'auraient eu lieu les rencontres fortuites entre Jeanne et le roi, venu chasser en forêt de Sénart et intrigué par les apparitions d'une belle en carrosses inconnus ! En fait, le clan Pâris, Tournehem, Tencin, rentré en grâce à la mort du cardinal Fleury en 1743, aurait préparé cette rencontre.

Le 25 février 1745, Madame d'Étiolles assiste, en Diane chasserresse, au « Bal des Ifs » où l'un des ifs (le roi) est très assidu auprès d'elle. Présentée à la cour le 14 septembre par la princesse de Conti, Jeanne est reçue par la reine et logée à la cour le 24 décembre 1745, peu avant la mort de sa mère. Le mari envoyé en province et la séparation de corps obtenue du parlement, le roi anoblit Jeanne en lui offrant le marquisat de Pompadour.

Très cultivée, gaie et inventive.

La marquise sait distraire un roi mélancolique, qui s'ennuie souvent, en organisant concerts et soirées théâtrales où elle joue divinement et le subjugué. Elle fait nommer son protecteur, Lenormant de Tournehem, directeur général des bâtiments, poste auquel lui succède son frère Abel, de-

venu comte de Marigny, en 1751. Tous deux vont conduire les arts français à leur apogée.

Aimant l'architecture, la marquise est à l'origine de la construction du Pavillon français et du petit Trianon dans le parc de Versailles.

La manufacture arrive à Sèvres.

Pour concurrencer la porcelaine de Saxe, introduite en France par la bru de Louis XV (mère du futur Louis XVI), la marquise fait transférer à Sèvres la première manufacture implantée à Vincennes. Elle persuade le roi d'en devenir le principal actionnaire.

De santé fragile, la marquise ne va plus entretenir que des relations platoniques avec le roi à partir de 1751. Mais, situation unique, elle résiste aux perfidies de la cour et demeure l'amie et la conseillère du roi jusqu'à son décès le 15 avril 1764. Nulle autre favorite n'a eu une telle autorité à la cour. Si son influence politique n'a pas toujours été une réussite, son action au service de la gloire du roi (École militaire, place Louis-XV – actuelle place de la Concorde) et la protection sans faille qu'elle a accordé aux artistes, aux scientifiques et aux hommes de lettres (soutien à l'Encyclopédie de Diderot et d'Alembert) en font l'un des plus grands mécènes du XVIII^e siècle. ■ Hubert Charron de la Société d'Archéologie et d'Histoire de Sèvres



Madame de Pompadour, par François Boucher.

En avril, *La Sévrienne des Arts* organise deux expositions, l'autre à la Mezzanine. Revue de détails...

La Mezzanine

Entre réel et virtuel

L'hôtel de ville accueille une exposition de groupe.

Elle réunit cinq artistes plasticiens du 10 au 27 avril autour de l'art numérique : Philippe Chardon, Sylvain Harivel, Jean Isnard, Dominique Langoutte et Karin Lansen.

Quatre d'entre eux utilisent la technique numérique pour passer de la représentation photographique du réel au virtuel, c'est-à-dire à un univers qui leur est personnel : ce sera l'humour pour Philippe Chardon, les vo-

lutes de fumée pour Sylvain Harivel, la poésie du réel pour Dominique Langoutte, le mouvement et la lumière pour Karin Lansen.

Le cinquième, Jean Isnard, inverse le processus en créant, toujours par la technique numérique, des objets-sculptures à l'aspect épuré et sensuel. Au total, cinq occasions pour le visiteur de développer son imaginaire et de rêver. ■

Exposition de groupe du 10 au 27 avril à La Mezzanine.

54, Grande-Rue. Vernissage le 10 avril à 18 h 30. www.sevriennedesarts.com



De gauche à droite et de haut en bas : Karine Lansen, Philippe Chardon, Sylvain Harivel, Dominique Langoutte et Jean Isnard.



Espace Galerie

Impressions 2014

L'exposition annuelle de La Sévrienne des Arts est consacrée à la gravure.

Pour ce premier opus, "Impressions 2014", sont présentés 5 graveurs de renommée internationale, avec 5 techniques différentes qui sont autant d'approches artistiques : les eaux-fortes de Devorah Boxer, les burins d'Hélène Damville, les manières noires de Manuel Jumeau, les bois de Jean Lodge

et les monotypes d'Isabelle Mestchersky.

Une belle promenade dans cet univers où se conjuguent maîtrise technique et richesse créative. La gravure, art intimiste, « art du silence », mais art d'une richesse inouïe et d'une infinie diversité. ■

Exposition jusqu'au 22 avril. Sel, 47, Grande-Rue.

Vernissage le jeudi 27 mars à partir de 19 h. Entrée libre.



De gauche à droite et de haut en bas : Manuel Jumeau, Hélène Damville, Devorah Boxer, Isabelle Mestchersky et Jean Lodge.

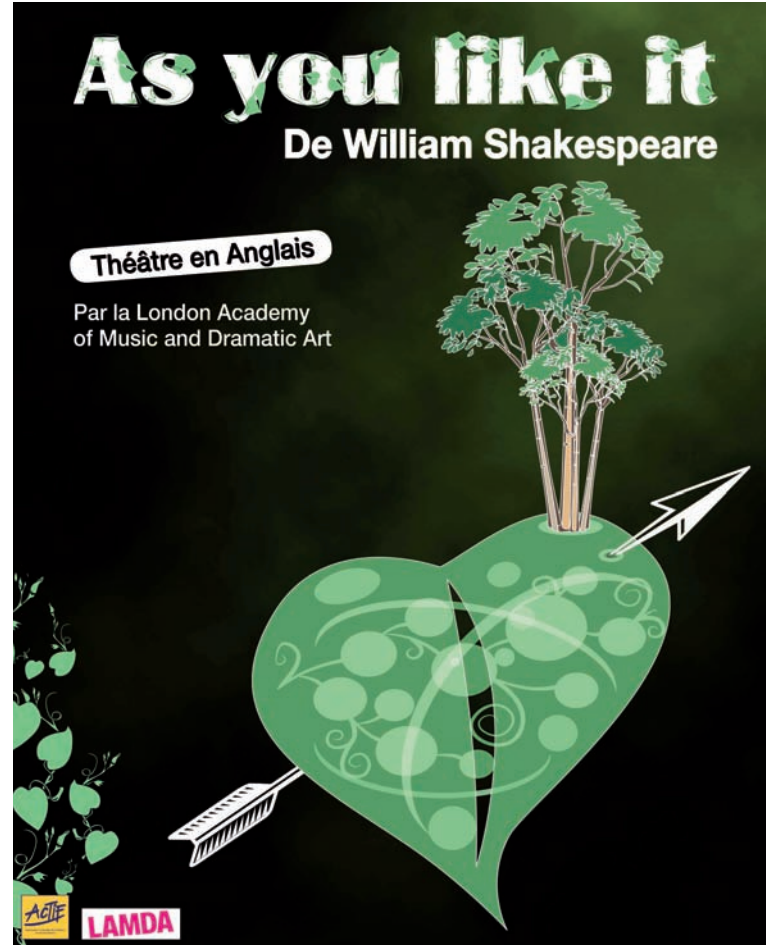
l'une au Sel,

William Shakespeare As you like it

Comme il vous plaira a été écrit en 1599, l'année où Shakespeare écrit Henry V et commença Hamlet.

Comme il vous plaira est la comédie romantique par excellence. Les personnages de cette pièce vivent dans un monde arrivé en bout de course. Le duc tyran, qui a renversé son frère, va bannir ce petit monde qui trouvera refuge dans la forêt d'Ardenne. Chacun rencontrera l'âme soeur : certains auront le coup de foudre immédiat, d'autres se feront une cour malicieuse. Au milieu des intrigues politiques, du cynisme écrasant, et des déguisements multiples, il ne peut y avoir qu'une issue : l'amour.

Cette comédie légère écrite en 1599 a été inspirée à Shakespeare par un roman de Thomas Lodge, *Rosalynde or Euphues' golden legacie*. Elle est interprétée par les comédiens de la dernière année de la London Academy of



Music and Dramatic Art, que le Sel a le plaisir d'accueillir pour la première fois à Sèvres. Cet établissement, créé en 1861, est considéré comme l'une des meilleures écoles d'art dramatique de Grande-Bretagne. ■

Spectacle en anglais.
Mercredi 9 avril à 19 h 30.
Sel, 47, Grande-Rue.
Réservations : 01 41 14 32 34.
www.sel-sevres.org



ArtCéram

Du 24 avril au 18 mai
Vernissage jeudi 24 avril à partir de 18h30

Pour les amoureux des arts du feu, cette Biennale de céramique internationale contemporaine est devenue incontournable. Sa 4^e édition accueille en Rotonde une cinquantaine de céramistes et deux invités d'honneur, Catherine Vanier(1) et Marc Uzan(2), qui marient avec grâce formes et décors.

Dans l'Espace Galerie, découvrez l'univers fascinant de la cuisson au bois avec l'exposition "Grand feu", autour des œuvres de l'artiste japonais Shozo Michikawa(3).

Entrée libre.
Renseignements : 01 41 14 32 32.



Fabrice Dautcourt Le Sévrien qui monte

Fabrice Dautcourt a rêvé de réalisation, de bobines de film et de plateaux de tournage pendant toute son enfance nancéienne. Il a touché son rêve.

Nourri aux ciné-club et de minuit de Patrick Brion et Claude Jean-Philippe ; inspiré par Stanley Kubrick, Wim Wenders et Roman Polanski... Fabrice Dautcourt a quitté Nancy, bac en poche et sans réelle formation, pour se lancer à l'assaut de la capitale au mitan des années 80. « *Je voulais comprendre comment se fabriquait un film et faire de la réalisation.* » C'est comme assistant d'un monteur truquiste, qu'il a fait ses premiers pas, en 1987.

Devenu monteur truquiste et Sévrien, il rejoint le studio Duran-Duboi, en 1993, spécialiste incontournable des effets spéciaux. Pendant huit ans, il travaille notamment sur les clips réalisés par Jean-Baptiste Mondino et Michel Gondry (Madonna, Bushung, Björk, Lenny Kravitz). « *On s'amusait aussi beaucoup avec les fictions du Vrai Journal de Karl Zéro sur Canal +. Avec une équipe de plusieurs réalisateurs, on faisait des fausses pubs, des faux clips et des fausses bandes annonces pour l'émission.* »

Un indispensable réseau. De clip en publicité, Fabrice Dautcourt s'est créé son indispensable réseau pour fonctionner en indépendant. Rapidement, des réalisateurs

ont fait appel à lui pour monter des séries ou des films pour la télévision (*RIS, Les Bleus, Vidocq, À la maison pour Noël, L'Hôtel de la plage*). *L'Hôtel de la plage*, version série avec Bruno Solo, dont il a monté trois des six épisodes, est diffusé cette année sur France 2. « *Les techniciens, c'est comme une famille, le réalisateur regroupe autour de lui des professionnels son, lumière, montage... qui ont la même sensibilité et qui sont sur la même longueur d'onde.* » Pour autant, côté technique, les

univers du cinéma et de la télévision restent très cloisonnés.

Deux formats de montage. S'il faut avoir le sens du rythme et être perfectionniste pour être chef monteur, il faut aussi être organisé et rapide. Avec ses temps de montage contraignants, le métier n'a rien d'une sinécure. La profession dispose de quatre semaines pour boucler une série de 52 minutes, pour laquelle le réalisateur fabrique en moyenne

60 heures de rushes¹ à visionner pour le montage. Un temps porté à six semaines pour un film de 90 minutes cumulant une centaine d'heures de rushes. Sans parler de l'ordre insensé du tournage... qui oblige à monter les séquences dans le désordre ! Le secret de cet exercice de style permanent ? « *Je suis toujours en contact avec le réalisateur. Je lis le scénario et je passe une demi-journée sur le plateau pour ne pas être étranger au film. J'ai aussi les rapports script, sur lesquels la scripte a cerclé les prises retenues par le réalisateur, pour chaque séquence.* »

Du montage à la réalisation.

Avec la réalisation, ce randonneur dans l'âme, qui foule chaque semaine tout ce que le territoire compte de parcs et de bois, vise une nouvelle partie de son rêve. Son premier court-métrage, *Essorage*, autoproduit et diffusé à Sacramento, à Dublin, à Toronto et à Paris pendant le « French Film Festival » en juin dernier, a été acheté par le bouquet de chaînes OCS d'Orange.

La lecture filmée de son nouveau projet, *Le Torchon brûle*, un court-métrage de 15 minutes avec quatre comédiens, est diffusée sur le site de financement participatif Ulule. Le torchon n'est pas prêt de brûler en famille. Alice, la médiane des trois enfants, est devenue assistante réalisatrice, dans les pas de son père. ■ A.V.D.P.

Fabrice Dautcourt :

06 82 01 18 76

www.facebook.com/letorchonbrule
fr.ulule.com/le-torchon-brule/

1 - scènes tournées.



Fabrice Dautcourt prépare un nouveau court-métrage.

À l'heure où nous mettons sous presse, le résultat des élections municipales des 23 et 30 mars 2014 n'est pas connu.
En conséquence, il a été décidé de suspendre les tribunes des groupes politiques du conseil municipal ce mois-ci.
Elles reprendront dès le prochain numéro.



ESPACE PLACARD



Bibliothèques
Placards
Dressing
Sous-pentes
Séparation de pièces
Lits rabattables



-20%
sur les
accessoires*

37 - 39 Grande Rue 92310 SEVRES
Tél. 01 46 26 22 22 www.espace-placard.fr

*Pour toute commande passée avant le 30 avril 2014, sur présentation de ce coupon.



R é n o v a t i o n - A g e n c e m e n t - D é c o r a t i o n

- **Maçonnerie** Depuis plus de 10 ans, nous oeuvrons avec fierté à la satisfaction de nos clients.
- **Plomberie**
- **Electricité** Grâce à la collaboration étroite avec le maître d'ouvrage, nous garantissons la prise en compte des demandes les plus exigeantes.
- **Menuiserie**
- **Peinture**

- Rénovation de maison, appartement ou immeuble
- Décoration et agencement
- Construction et rénovation d'espace commercial
- Entretien de bâtiment
- Restauration de construction ancienne

Un spécialiste à votre écoute

ATM entreprise générale de Bâtiment
Tous corps d'Etat est le partenaire responsable
dont vous avez besoin pour réaliser vos projets dans
leur intégralité et dans les meilleures conditions de
qualité, de sécurité, de coût et de délais.

C o n t a c t e z - n o u s



8 Allée des Acacias 92310 SEVRES



01 48 25 55 81



06 70 75 55 91



mguedj@yahoo.fr



www.atm-tm.fr

Vos prochains rendez-vous au Sel

Renseignements : 01 41 14 32 32
 Réservations : 01 41 14 32 34
www.sel-sevres.org



Jonathan Lambert - Perruques
 Vendredi
 4 avril à 20 h 45
 One man show. L'humoriste revisite les personnages insolites de son invention.

As you like it (Comme il vous plaira)
 Mercredi 19 avril à 19 h 30



Comédie romantique de William Shakespeare. Avec les comédiens de la London academy of Music and Dramatic art.

Impressions 2014
 Jusqu'au 22 avril



Cinq approches de la gravure, Devorah Boxer - Eau-forte
 Hélène Damville - Burin
 Manuel Jumeau - Manière noire
 Jean Lodge - Gravure sur bois
 Isabelle Mestchersky - Aquatinte
 Monotype. Avec la Sévrienne des Arts.

4^e Art Céram
 Du 24 avril au 18 mai

Biennale internationale de céramique contemporaine. Avec une cinquantaine de céramistes et deux invités d'honneur, Marc Uzan et Catherine Vanier, qui marient avec grâce formes et décors.



Exposition à l'Espace Galerie sur la cuisson au bois "Grand feu",



autour des œuvres de l'artiste japonais Shozo Michikawa. Vernissage jeudi 24 avril à partir de 18 h 30. Entrée libre.

À l'esc@le

51, Grande-Rue
 Tél. : 01 41 14 12 20
www.ville-sevres.fr > en 1 clic 'l'esc@le'
www.facebook.com/lescale.sevres

Les clés pour un oral réussi !
 Du 14 au 18 avril

Lycéens et étudiants préparant le baccalauréat ou les concours d'entrée aux Grandes écoles, ce stage vous concerne ! Cinq ateliers sont menés par des professionnels pour être plus à l'aise à l'oral, avoir une bonne présentation, travailler sur l'affirmation de soi, découvrir les situations d'entretien, analyser ses points forts et ses points faibles... Places limitées. Inscriptions obligatoires auprès des CPE ou à l'esc@le avec priorité aux lycéens et étudiants du lycée Jean-Pierre-Vernant.

Vos autres rendez-vous Culture et loisirs

La Mezzanine

Hôtel de ville - 54, Grande-Rue.
 Renseignements : 01 41 14 10 10
www.ville-sevres.fr

Entre réel et virtuel
 Du 10 au 27 avril



Exposition organisée par la Sévrienne des Arts. Avec les œuvres de Philippe Chardon, Sylvain Harivel, Jean Isnard, Dominique Langoutte et Karin Lansén. Vernissage le 10 avril à 18 h 30.

Sèvres-Cité de la céramique

2, place de la Manufacture.
 Tél. : 01 46 29 22 00
www.sevresciteceramique.fr

Picasso céramiste et la Méditerranée

Jusqu'au 19 mai
 Plus de 150 œuvres en céramique de Picasso, certaines inédites, dans lesquelles transparaît l'influence de la civilisation méditerranéenne.

Carole Chebron et Xue Sun
 Jusqu'au 5 mai



Œuvres récentes de ces deux artistes. Entrée libre.

Concerts de Marivel

Réservations : 01 45 34 47 84
www.concertsdemarivel.com

Orchestre Bernard Thomas

Mercredi 14 mai à 20 h 45 au Sel
 Trompette solo : Romain Lele.
 Œuvres de Torelli, Vivaldi, Bach, Darrigrand.



Conservatoire

8, avenue de la Cristallerie.
 Renseignements : 01 45 34 73 60

E viva l'opera !

Mercredi 9 avril à 20 h
 Concert par le Chœur et les solistes du conservatoire de Sèvres : Rossini, Verdi, Bellini, Donizetti... Direction : Catherine Bignalet, piano : Ianita Markov soprano : Shigeko Hata.
 À la Rotonde du Sel. Entrée libre.

Médiathèque

8, rue de Ville-d'Avray
 Renseignements : 01 41 14 12 00

1914, le sang des fleurs

Jeudi 3 avril à 20 h
 Une évocation de la période d'avant-guerre et de la Première Guerre mondiale à travers la lecture de grands textes littéraires, de chansons et des courants artistiques. Avec Jany Eyt-Baudet, comédienne (Association Paroles Traversières) et Patrick Duché, chanteur (Cie Les Pipelettes).
 À partir de 12 ans. Entrée libre. sur réservation : 01 41 14 12 13.

Formation baby sitting

Les 16, 17 et 18 avril
 Initiation de 3 jours pour aborder tous les aspects essentiels de la garde d'enfants. Au programme : journée en accueil de loisirs avec préparation et mise en place d'une activité, initiation aux premiers secours enfants et nourrissons avec la Croix-Rouge Française. Conseils, mise en pratique et bilan de formation. Priorité aux jeunes âgés entre 15 et 18 ans. Tarif : 5 €. Inscription obligatoire. Places limitées.

Escal'@nim - Vacances de printemps

Du 14 au 25 avril
 Nombreuses activités au programme : ateliers autour du deux roues avec une journée prévention routière, sortie VTT dans Paris ou les environs, ateliers clips vidéos, découverte interactive de l'exposition *Jeux vidéo* à la Villette, soirée black and white... Venez vite vous inscrire ! Le dossier d'inscription 2013-2014 est disponible à l'esc@le.

Jobs d'été - pré-recrutement Cérítex
 Mercredi 30 avril à 15 h 30

.../...

.../...

Prestataire de service dans l'accueil en entreprise, Ceritex recherche pour la période estivale des hôtes(ses) d'accueil. Conditions : être majeur(e), avoir une bonne présentation. Anglais courant exigé. Inscriptions obligatoires à l'esc@le.

Opération Sac Ados pour les vacances d'été

Cette bourse s'adresse aux jeunes Sévriens âgés de 16 à 22 ans, souhaitant mettre en place un projet de vacances autonomes, prioritairement en France. Critères : constituer un groupe de 2 à 6 personnes, séjour de 5 à 21 jours en France ou dans un pays limitrophe. Dossier de candidature à retirer à l'esc@le. Les Informateurs Jeunesse vous accompagnent dans le montage de votre dossier (examiné par un jury).

Loisirs des seniors ▼

Hôtel de ville - 54, Grande-Rue
Renseignements : 01 41 14 10 96
Horaires : de 9 h à 11 h 30, et de 14 h à 16 h 30

La Côte d'Albâtre

Inscriptions du 9 au 11 avril pour la sortie du jeudi 12 juin.

Repas des rameaux

Dimanche 13 avril à 12 h au Sel

CLIC Entour'âge ▼

170, Grande-Rue
Renseignements : 01 41 14 50 96

Gymnastique Cérébrale

Jusqu'au 12 juin
Entraînez votre mémoire et découvrez comment prendre soin

de votre cerveau. Atelier animé par une neuropsychologue, le jeudi de 10 h à 11 h 30. 15 places maximum. Tarif : 20 € les 10 séances. Prochaines dates : 3 et 10 avril.

Domaine national de Saint-Cloud ▼

Famille et jeune public

Le Domaine propose des animations et des ateliers pour les familles et les enfants. Programme sur le site www.saint-cloud.monuments-nationaux.fr
Réservations : 01 41 12 02 90.

Et aussi... ▼

Forêt propre

Samedi 5 avril de 14 h à 16 h 30
Nettoyage de la forêt de Meudon

et du bois des Bruyères. Accueil des participants à 14 h :
- Entrée principale du cimetière
- Bois des Bruyères - angle rue Jules-Gévelot/Carle-Vernet. Tous les volontaires sont conviés à un goûter de l'amitié à partir de 16 h 30.

Journée multisport familiale

Dimanche 6 avril dès 9 h
Venez encourager les athlètes au stade des Fontaines.

Queen B (SIS)

Les 7 et 8 avril à 19 h 30
Comédie romantique et musicale écrite par Lisa Higgins, professeur aux SIS. Interprétée en anglais par 200 élèves des Sections internationales de Chaville et Sèvres. La pièce mêle des références aux grands classiques de la littérature anglaise à celles de la culture

L'agenda associatif sévrien

La Maison des Associations se situe au 64^{bis}, rue des Binelles.

■ UNRPA

Les activités ont lieu à la Maison des Associations, salle Jupiter. Vendredi 4 avril à 14 h 30, loto de la Saint-Isidore. Renseignements et programme : 01 46 26 34 27.

■ Fnaca

Permanences le jeudi salle Mercure à la Maison des Associations. Prochaine réunion les jeudis 3 et 24 avril de 10 h à 12 h. Site : sevres-associatif.fr, section anciens-combattants, bloc Fnaca.

■ AFAS

Prochaines rencontres conviviales autour d'un café le 1^{er} avril chez M et M^{me} Harymbat 01 46 26 36 52. Pour les 15 et 29 avril, renseignez-vous auprès de l'association. Cours d'allemand à la maison des associations, salle Neptune :
- adultes : le jeudi à 20 h 30.
- enfants : le samedi de 11 h 45 à 12 h 15 (groupe 1) et de 12 h 15 à 13 h (groupe 2). Intéressés par des cours d'allemand pour préparer les oraux du baccalauréat, contactez l'association

afas@gmx.net ou au 01 46 26 26 98.

■ France Bénévolat

Les associations sévriennes ont toujours besoin de vous ! France Bénévolat Sèvres vous informe et vous oriente vers les associations correspondant à vos disponibilités et à vos centres d'intérêt. Permanences les mardis, de 14 h à 16 h hors vacances scolaires, à la Maison des Associations, salle Mercure. Renseignements, rendez-vous en dehors des heures de permanences : 06 25 48 76 00 ou fbsevres@hotmail.fr <http://sevres-associatif.fr/francebenevolat> et www.francebenevolat.org

■ AVF Sèvres

Permanences du lundi au vendredi de 9 h 30 à 11 h 30, le lundi et le mardi de 14 h à 17 h. courriel avf.sevres@neuf.fr

■ ACSY

Stage de hatha-yoga : samedi 5 avril de 14 h à 18 h, par A.-M. Heibensen à la Maison des Associations. Renseignements,

programme annuel sur : <http://sevres-associatif.fr/acsy/>
email : acsyogataichi@gmail.com
Par téléphone au 01 47 09 95 07 ou 06 78 35 66 19.

■ France Alzheimer 92

Mardi 15 avril de 14 h à 17 h. L'association est à votre écoute au CLIC Entour'âge, 170, Grande-Rue. Gratuit et sans inscription.

■ Alcooliques anonymes

L'alcool, osez en parler ! Réunion du groupe chaque mercredi à 19 h 30 à la Maison des Associations. Suivre le fléchage, loge du gardien.

■ Lions club

Le Lions club de Sèvres - Ville-d'Avray organise un diaporama numérique et musical sur le Bénin le 5 avril à 20 h, salle du Colombier place Charles-de-Gaulle à Ville-d'Avray. Entrée 25 €. Tous les bénéfices de cette soirée seront intégralement reversés à Médico Lions qui soigne la cécité dans le monde.

■ Espace Sèvres Danse

• Samedi 5 avril de 21 h à 0 h 30 : Entraînement toutes danses au

gymnase des Cent-Gardes (salle de danse) 45, Grande-Rue à Sèvres. Tarif : 6 €
• Samedi 12 avril : salsa portoricaine. Lieu à confirmer sur le site www.sevresdanse.fr
- 18 h - 19 h 30 : débutant à moyen
- 19 h 30 - 21 h : intermédiaire
- 21 h - 22 h : pratique libre
Tarif : un stage 15 € (pratique incluse), deux stages 20 € (pratique incluse)
Informations, réservations : 06 81 46 18 99 et info@sevresdanse.fr www.sevresdanse.fr

■ Dynamic Sèvres

L'association propose une nouvelle activité, la marche nordique. Les séances ont lieu au parc de Saint-Cloud le mardi de 9 h 30 à 11 h et le samedi de 10 h à 11 h 30. Tarifs de mars à fin juin : Sévriens : 50 €, non-Sévriens : 62 €. Inscription au préalable à Dynamic Sèvres, 19, avenue de l'Europe. Informations : www.dynamicsevres.info

■ BBR - Kart de cœur

Les mercredis 9 avril et 30 avril de 10 h à 15 h. L'Association de soutien sportif et solidaire BBR (Baptiste Brun Racing) organise deux journées karting pour les jeunes du

contemporaine.
Au théâtre Le Grand Carré
60, rue de la Belle-Feuille à
Boulogne-Billancourt.

Inscriptions au vide-grenier

La fiche d'inscription pour le vide-grenier du dimanche 29 juin est à retirer à l'accueil de la mairie.

Stage de football féminin GPSO

Du 14 au 18 avril

Pour les filles de 6 à 13 ans licenciées ou non habitant sur le territoire de Grand Paris Seine Ouest. Informations et inscriptions : Club de foot féminin d'Issy-les-Moulineaux au 09 52 10 85 07 ou contact@ffissy.net. Tarif : 70 €, repas et goûters compris

Déménagement provisoire de la CNAV

L'agence de la Caisse nationale d'assurance vieillesse de Boulogne-Billancourt est provisoirement transférée à Rueil-Malmaison, au 2, rue Daguerre.

Les Hauts-de-Seine Autrement

Avril - mai - juin

Hauts-de-Seine Tourisme vous invite à découvrir des lieux originaux, insolites ou exclusifs, des parcours urbains inédits, des activités familiales, les coulisses des lieux emblématiques, notamment la Cité de la céramique...

Au total près de 40 animations dans le département. Programme : www.visites92.com

Le conseil de Bertrand le jardinier

« Ne croyez pas que l'hiver a atteint sa fin, tant que la lune d'avril n'ait accompli son plein »

Avec l'extrême douceur du mois de mars, le printemps a pris de l'avance. Cependant, gardez tout de même un œil averti sur le thermomètre pour vos plantes gélives. Vous pouvez dès à présent planter vos vivaces et les bulbes d'été (cannas, lys, dahlias) en jardinières ou en massifs. Le mois d'avril est le mois idéal pour semer votre nouveau gazon ou encore le scarifier.



Construire son projet d'entreprise

Atelier pour les créateurs et les repreneurs d'entreprises, proposés par la Chambre des métiers et de l'artisanat. Réunions bimensuelles gratuites sans inscription préalable le mardi de 9 h 30 à 12 h 30 à Nanterre au 17^{bis}, rue des Venêts. Tél. : 01 47 29 43 43. Prochaines séances : les 1^{er} et 15 avril et le 6 mai.

Festival Chorus jusqu'au 6 avril

Cette 26^e édition a lieu au village du festival installé à La Défense, dans 37 salles partenaires et dans 27 villes des Hauts-de-Seine. Artistes internationaux cotoient artistes français... ainsi que les sélectionnés du prix Chorus. Renseignements : blogchorus.hauts-de-seine.net

centre Claire Girard de Sèvres, avec le comité handisport des Hauts-de-Seine, sur le circuit Beltoise Racing Kart (BRK) de Trappes (78). L'objectif est de réunir autour du karting des personnes valides et des personnes à mobilité réduite pour une sensibilisation aux contraintes du handicap et pour mettre en avant la mixité. Pour que le karting, sport individuel à la base, devienne par cette démarche, vecteur d'expérience humaine enrichissante. Renseignements : 06 09 15 60 45 ou baptistebrunracing@gmail.com.

■ Plein jeu

Un orgue dans les étoiles

Samedi 3 mai à 20 h 30

au Temple de Meudon
Dominique Proust, organiste et astrophysicien à l'observatoire de Meudon interprète à l'orgue des œuvres inspirées par le cosmos. Jean-Pierre Maillard, astrophysicien de l'observatoire de Paris projette des photos prises à la lunette astronomique. Participation : 10 euros
Renseignements : 06 09 76 29 23.

■ Sèvres football Club 92

Du 14 au 18 avril : stage de football pour les 6 à 13 ans (découverte, initiation et

perfectionnement). Les stages sont ouverts aux adhérents et non-adhérents du Sèvres FC. Deux formules : journée et

après-midi (goûters inclus), encadré par des éducateurs diplômés du club. Renseignements, tarifs :

www.sevresfc92.com et Mohamed Masmoudi au 06 63 53 83 37.

■ La Maison de la Famille

64, rue des Binelles - Tél. : 01 45 07 21 38
lamaisondefamille@orange.fr
www.mdlf-sevres.org

• Animation enfants-parents

Atelier décoration de Pâques

Mercredi 16 avril de 15 h à 17 h 30

Pour les enfants de 4 à 10 ans accompagnés d'un parent. Sur inscription, nombre de places limité.

• Activités de soutien à la parentalité La Maison des Petits Pas

Lieu d'accueil enfants-parents qui permet la rencontre et les loisirs pour les moins de 4 ans accompagnés d'un parent. Tous les mercredis et jeudis de 15 h à 18 h. Sans inscription.

L'Atelier d'Éveil

Pour l'épanouissement et l'éveil des enfants de moins de 4 ans accompagnés d'un (des) parent(s) ; Tous les lundis de 15 h à 18 h (15 h - 16 h 30 enfants de 2 à 4 ans et 16 h 30 - 18 h enfants jusqu'à 2 ans). Sur inscription, nombre de places limité.

L'Atelier Pères/Enfants

(dédié à la relation Père-Enfant)

Samedis 12 et 26 avril de 10 h à 12 h

Pour l'épanouissement de la relation pères/enfants de moins de 4 ans. Atelier bimensuel, les 2^e et 4^e samedi du mois. Sans inscription.

Ateliers intergénérationnels

Idé-Criture : Atelier d'écriture

Les jeudis 3 et 10 avril de 18 h à 20 h.

Pour les passionnés par l'écriture de tous âges (+ de 14 ans), et pour le plaisir partagé d'écrire. Atelier bimensuel. Sur inscription, nombre de places limité.

• Ateliers intergénérationnels

Fil et Tissu :

Atelier d'initiation à la couture

Les lundis 7 et 28 avril de 17 h à 18 h 30.

Pour le plaisir de découvrir la couture, de raccommoder un vêtement auquel on tient, de customiser ses vêtements et accessoires. Pour les plus de 14 ans. Sur inscription, places limitées.

Activités collectives

Repas Sympa : Atelier cuisine

Les jeudis 10 et 24 avril de 10 h 30 à 14 h.

Pour le plaisir de cuisiner, de partager un repas et de découvrir les cuisines du monde. Sur inscription, nombre de places limité.

Espace Expression Enfants :

lieu d'échanges pour les enfants

Les mercredis 2 et 30 avril de 14 h 30 à 16 h.

Pour permettre aux enfants (6/8 ans ou 9/11 ans) de s'exprimer en toute liberté et confidentialité sur des thèmes qui les concernent. Sur inscription, nombre de places limité.

La Maison de la Famille c'est aussi...

Des permanences de professionnels : Écoute et soutien psychologique, Médiation familiale, Conseil conjugal et familial, Écrivain public, accompagnement socio-éducatif et Conciliation de Justice : **sur rendez-vous.**

Et d'autres activités collectives :

Groupes de parole pour les parents, Ateliers de relaxation/yoga pour les collégiens, Goûters Philo pour les adolescents, Rencontres et échanges, Point Écoute au lycée de Sèvres...

ÉLECTIONS EUROPÉENNES LE 25 MAI

Certaines personnes peuvent encore s'inscrire volontairement sur les listes électorales, **jusqu'au 14 mai** :

- Les jeunes atteignant 18 ans au plus tard le 24 mai n'ayant pas été inscrit d'office sur la liste électorale.
- Les nouveaux naturalisés (décret établi avant le 14 mai 2014).
- Certaines catégories de personnes ayant déménagé pour motif professionnel (mutations...).

Si vous êtes dans l'un de ces cas, veuillez contacter le service des élections au 01 41 14 11 01.

Infos pratiques

Premier accueil de la mairie

☎ : 01 41 14 11 94

Le premier accueil de la mairie, situé dans le hall d'entrée, est là pour simplifier vos démarches administratives. Il est ouvert du lundi au vendredi de 8 h 30 à 12 h 30 et de 13 h 30 à 17 h 30 et le samedi de 8 h 30 à 12 h.

Il permet d'effectuer les démarches suivantes :

- délivrance de tous les actes d'état-civil
 - inscription sur les listes électorales
 - recensement militaire
 - certificat de vie
 - certificat de résidence
 - attestation de vie commune
 - attestation d'accueil
 - notification pour remembrement
 - demande d'aide juridictionnelle et listes de traducteurs assermentés
 - changement de domicile vers l'étranger
 - inscriptions scolaires et en crèche.
- Délivrance des formulaires pour :
- occupation du domaine public (dépôt de benne, installation d'échafaudage...)
 - création ou modification d'un bateau sur trottoir

- plan de ramassage des ordures ménagères
 - délivrance du formulaire pour les cartes améthystes
 - information sur les permanences des partenaires du CCAS
- Il peut vous fournir des informations concernant :
- les tarifs des activités scolaires et périscolaires
 - les coordonnées des écoles et des accueils de loisirs
 - la sectorisation
 - les dates de vacances.

Autres formalités administratives

- **Déclaration de naissance**

☎ : 01 41 14 11 04

- lundi, mercredi, vendredi 8 h 30 - 12 h / 13 h 30 - 17 h
- mardi, jeudi : 13 h 30 - 17 h
- samedi : 8 h 30 - 9 h 45

- **Déclaration de décès, concessions funéraires, certificats d'hérédité**

☎ : 01 41 14 11 03

- lundi, mercredi, vendredi : 8 h 30-12 h 30 / 13 h 30 - 17 h 30
- mardi, jeudi : 13 h 30 - 17 h 30

- **Dépôt dossiers carte nationale d'identité, passeport**

- lundi : 8 h 30 - 12 h / 13 h 30 - 17 h

- mardi : 13 h 30 - 17 h, et sur rendez-vous de 17 h 30 à 20 h
- mercredi : 8 h 30 - 12 h, et sur rendez-vous de 13 h 30 à 17 h
- jeudi : 13 h 30 - 17 h, et sur

rendez-vous de 17 h 30 à 20 h
- vendredi : 8 h 30 - 12 h / 13 h 30 - 17 h

- samedi : sur rendez-vous de 8 h 30 à 12 h.

Fermé le samedi après-midi.

Prise de rendez-vous au 01 41 14 11 09.

- **Déclaration de reconnaissance, dépôt de dossier de mariage**

☎ : 01 41 14 11 04

sur rendez-vous

- lundi, mercredi, vendredi : 8 h 30 - 12 h 30 / 13 h 30 - 17 h 30
- mardi, jeudi : 13 h 30 - 17 h 30

- **Copie conforme, légalisation de signature, retrait de livret de famille**

☎ : 01 41 14 11 15

- lundi, mercredi, vendredi : 8 h 30 - 12 h 30 / 13 h 30 - 17 h 30
- mardi, jeudi : 13 h 30 - 17 h 30

- **Déclaration de chien dangereux**

☎ : 01 41 14 11 01

- lundi, mercredi, vendredi : 8 h 30 - 12 h 30 / 13 h 30 - 17 h 30
- mardi, jeudi : 13 h 30 - 17 h 30

Retrouvez toutes les informations détaillées pour vos démarches administratives sur :

www.ville-sevres.fr, rubrique La mairie/démarches administratives

Aucune demande ne peut être traitée en urgence. Les délais d'obtention sont de trois à quatre semaines. Le retrait des cartes nationales d'identité et des passeports s'effectue sans rendez-vous.

Office national des forêts

Une coupe d'amélioration est prévue en forêt domaniale de Meudon, sur des parcelles situées sur le territoire du quartier des Bruyères et de la Mare-Adam. Cet éclaircissement est nécessaire pour laisser croître les plus beaux arbres. Pour la sécurité de tous, il est interdit d'entrer sur les chantiers et de passer à proximité des engins durant les travaux prévus sur plusieurs mois. Renseignements sur www.onf.fr

Casting France 3

Pour une émission de 4 minutes autour des sorties cinéma, les productions Hub recherchent des personnes de plus de 50 ans et des jeunes de 11 à 19 ans. Renseignements : 01 80 87 50 72

Déménagement provisoire Optic 2000

En raison de travaux d'embellissement, commençant le 14 avril et prévus pour quelques semaines, l'opticien Laurent Mendelson et son équipe s'installent au 101, Grande-Rue. Renseignements : 01 46 26 33 47

VOTRE AIDE A DOMICILE



Agrément qualité R/100311/F/092/Q/057

contact@autonomieservices.com

www.autonomieservices.com

Tél. 01 46 23 91 09

25, avenue de l'Europe - 92310 SEVRES



Vous aide

Toilette, repas, lever, coucher, lecture, garde de nuit, aide ménagère, présence 24h/24, 7j/7, retour d'hospitalisation



Vous accompagne

Courses, sorties, démarches administratives, médecin, kiné, coiffeur... avec aide au transport



Vous garantit

Des auxiliaires de vie adaptées à vos besoins, formées et fidèles

Réduction d'impôts 50%

Nouvelle entreprise

Masseur - Kinésithérapeute

Christine Delannoy, masseur kinésithérapeute s'est installée à Sèvres depuis début mars au 127, Grande-Rue. Sur rendez-vous le lundi, mardi, jeudi et vendredi. Tél. : 07 81 45 99 05.

Conseil municipal

1^{er} conseil municipal Samedi 5 avril

Salle du conseil municipal. Installation du conseil municipal et élection du maire et de ses adjoints.

Association Sèvres Commerces



L'association des commerçants Sèvres Commerces s'est réunie en assemblée générale, en janvier, pour élire son nouveau bureau. Christophe Al Youssef, de l'agence Rive Droite-Rive

Gauche Immobilier, en a été réélu président. Audrey Nauche (à gauche sur la photo), du magasin d'optique Lissac, et Annick Hamon, du magasin de bijoux Tant que femme sera, succèdent à Pauline et Julie Quévreux, de la chocolaterie Maiffret, aux postes de trésorière et de secrétaire. Le nouveau bureau de l'association, qui regroupe une cinquantaine de commerçants et d'artisans Sévriens, va s'attacher à maintenir et à renforcer les actions mises en places. Contact : Association des commerçants Sèvres Commerces. 144, Grande-Rue. Tel. : 01 49 66 22 00.

Les permanences

Député de la 8^e circonscription

Le député ne reçoit pas en mairie pendant la période électorale.

Conciliateur

Michel Sassier, conciliateur de justice, vous aide à régler à l'amiable les conflits entre particuliers. Le vendredi matin de 9 h 30 à 12 h 30 à la Maison de la Famille, sur rendez-vous au 01 45 07 21 38.

Rendez-vous avec le médiateur municipal

Lucien Champenois propose un accord en cas de litiges entre les usagers et la mairie de Sèvres. Contact : 01 41 14 10 12.

Appel à documents historiques

La ville recherche des témoignages (photos, lettres, décorations...) pour la grande exposition « Dix Sévriens dans la guerre de 1914 - 1918 » qu'elle souhaite consacrer en novembre 2014 à la Première Guerre mondiale. C'est une occasion de faire revivre la mémoire d'arrière-grands-parents, de fouiller les malles du grenier à la recherche de correspondances émouvantes pour redonner vie aux témoignages de cette guerre d'il y a 100 ans. Merci de contacter la mairie de Sèvres, Olivier Maurion : 06 83 37 45 03.

SERVICES FUNÉRAIRES

- ORGANISATION D'OBSÈQUES
- PRÉVOYANCE
- MONUMENTS

Mieux vous accompagner, c'est notre première volonté.

PFG - SERVICES FUNÉRAIRES

Square de Verdun à SÈVRES

Tél. : 01 45 34 00 29

31 23 | pfg.fr

OBSEQUES

Plus de **20** services à domicile

SÈVRES 19 Grande Rue **01.45.34.60.60**

Aide aux seniors
Aide ménagère
Garde d'enfants
Jardinage & Bricolage

Devis gratuit

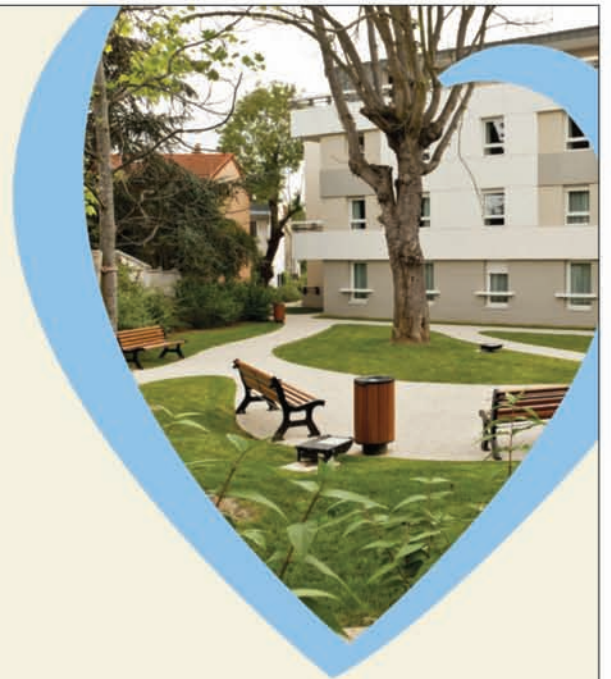
**REDUCTION DE CREDIT
-50%*
D'IMPÔTS**

apef-services.fr

Résidence retraite médicalisée

Résidence Médicis

- Une équipe soignante pluridisciplinaire pour un accompagnement adapté et personnalisé
- Des prestations d'hôtellerie et de restauration de qualité
- Deux Unités Protégées pour Personnes Désorientées
- Des animations et activités thérapeutiques variées
- Différentes possibilités d'accueil : des courts séjours et des séjours permanents



Domusvi
www.domusvi.com

Résidence Médicis

6 route du pavé des Gardes - 92310 Sèvres
Tél. : **01 41 14 27 60**
medicis-sevres@domusvi.com

shiva

**Vous allez adorer
rentrer chez vous**

b i z & L o v - Nickel - RCS Versailles
790 128 037 - Crédits photos : © Gettyimages
Chris Gramly - Illustratrice : © Tilleite



**MÉNAGE ET
REPASSAGE
À DOMICILE**

shiva.fr

Shiva Versailles x 5, rue d'Anjou x 01 39 02 61 13

WACQUANT

Depuis 1919



**COUVERTURE
PLOMBERIE
CHAUFFAGE**

27, rue Marcel Allégot
92190 Meudon

Tél: 01 45 34 12 01
www.wacquant.fr



sur www.ville-sevres.fr

- L'actualité sévrienne au jour le jour ■ Téléformulaires
 ■ Annonces entre Sévriens ■ Infos pratiques ■ e-cartes
 ■ Plate-forme associative ■ Tchat du maire ■ Newsletter

Sèvres

Mairie de Sèvres
 54, Grande-Rue
 Tél. : 01 41 14 10 10
 Fax : 01 45 34 94 44
mairie@ville-sevres.fr
<http://www.ville-sevres.fr>
Horaires d'ouverture au public des services de l'hôtel de ville
 - du lundi au vendredi : 8 h 30 à 12 h 30 et 13 h 30 à 17 h 30
 - le samedi matin de 8 h 30 à 12 h.
 La direction des services à la population est fermée le mardi matin et le jeudi (voir détails des horaires dans les infos pratiques).
 Demeurent fermés au public le jeudi matin pour n'ouvrir ce jour-là que de 13 h 30 à 17 h 30, les services dépendant :
 - de la Direction des services de l'Enfance et de la Famille
 - de la Direction des Affaires sociales et du Logement
Taxis
 - Station : place Pierre-Brossolette, gare SNCF de Sèvres - Ville-d'Avray
 Numéros d'appel : 01 45 34 14 15 ou 01 47 09 13 32.
 - Hauts-de-Seine taxis communaux : 01 49 07 07 07.
La Poste
 Numéro unique : 36 31.

Hauts-de-Seine

Association d'Aide aux Victimes d'Infractions Pénales des Hauts-de-Seine
 Tél. : 01 47 21 66 66
 Fax : 01 41 37 06 33
 Permanence de l'ADAVIP au commissariat de police de Sèvres : le mardi de 14 h à 17 h sans rendez-vous.
 Permanence à Chaville, à l'hôtel de ville, 1456, avenue Roger-Salengro, 01 41 15 40 46 le jeudi de 14 h 30 à 17 h 30, sur rendez-vous.
 Tél. : 01 41 15 82 09.

08VICTIMES

08 842 846 37 (prix d'un appel local), 7 jours sur 7 de 9 h à 21 h : accompagnement de toutes les victimes d'agressions, de violences ou discriminations.

Préfecture

Numéro unique de la préfecture pour faciliter vos démarches : 0821 80 30 92 (0,12 euros la minute).

Caisse d'allocations familiales

Accueil du public à Boulogne : **59, rue de Billancourt**.
 Numéro unique pour joindre la CAF : 0810 25 92 10 (coût d'un appel local à partir d'un poste fixe).

Assurance maladie

- Un numéro de téléphone unique : 36 46
 - une adresse postale unique : CPAM 92 - 92026 Nanterre cedex. www.ameli.fr

Impôts service

Un agent des impôts vous répond de 8 h à 22 h en semaine et de 9 h à 19 h le samedi au 0810 467 687.

Numéros d'urgence

- **Pompiers** : 18
- **Police Secours** : 17
- **Samu Social** : 115
- **Urgences pédiatriques** : 36 24
- **Urgences dentaires**
 Les dimanches et jours fériés uniquement, le seul numéro d'appel est le 15.

• Garde médicale : 15

Les appels d'urgence sont centralisés sur le 15 qui répercute sur le médecin de garde ou tout autre service d'urgence médicale.

• Hôpital des 4 Villes :

- Standard : 01 77 70 70 70
 - Maternité ou AMP : 01 77 70 78 00.
Nouveau site internet : www.ch4v.fr

• Urgences vétérinaires :

- 01 45 34 00 62
 - 01 46 26 00 26

• Numéro national d'urgence pour les enfants disparus :

116 000
www.116000enfantsdisparus.fr

Urgences psychiatriques

01 40 47 04 47

• EDF-GDF Dépannage :

- EDF : 0969 32 15 15
 - GDF : 0969 324 324
 Agence unique clientèle réclamations : 0810 56 78 57.

Pharmacies de garde des villes environnantes

Pour Chaville et Ville-d'Avray : appelez le commissariat de police de Sèvres au 01 41 14 09 00.
 Pour Meudon : appelez le commissariat de police de Meudon au 01 41 14 08 00.

Gardes pharmaceutiques

AVRIL 2014

- **6 : Pharmacie Siboni**
 124, Grande-Rue
 Sèvres
 Tél. : 01 45 34 00 02
- **13 : Pharmacie Saint-Romain**
 2 bis, avenue de l'Europe
 Sèvres
 Tél. : 01 46 26 03 73
- **20 : Pharmacie des Écoles**
 667, avenue Roger-Salengro
 Chaville
 Tél. : 01 47 50 48 98
- **21 : Pharmacie du Centre**
 5, rue Pierre-Midrin
 Sèvres
 Tél. : 01 46 26 95 13
- **27 : Pharmacie Baum**
 95, rue des Bruyères
 Sèvres
 Tél. : 01 46 26 35 35

MAI 2014

- **1^{er} : Pharmacie Montagnier-Gadaud**
 Centre commercial Ronce
 Rue de la Ronce
 Ville-d'Avray
 Tél. : 01 47 50 15 00
- **4 : Pharmacie Béraud-Lanoë**
 16, rue de Marnes
 Ville-d'Avray
 Tél. : 01 47 09 06 56
- **8 : Pharmacie de l'Église**
 3, rue de Sèvres
 Ville-d'Avray
 Tél. : 01 47 50 43 10
- **11 : Pharmacie des Créneaux**
 1059, avenue Roger-Salengro
 Chaville
 Tél. : 01 47 50 50 38

Sèvres

sur facebook

<http://www.facebook.com/villedesevres>

Carnet du 6 février au 5 mars 2014

Ils sont nés :

- ♦ Eléonor Blondel
- ♦ Alexandre Bogdanovski de Almeida
- ♦ Nicolas Caban-Chastas
- ♦ Lola Fernandes
- ♦ Raphaël Franco
- ♦ Aydée Jean
- ♦ Raphaël Kistnen
- ♦ Oleg Koudine
- ♦ Timothée Lioret
- ♦ Robin Mahler Lopes
- ♦ Taïki Majault
- ♦ Marin Pesret
- ♦ Noëla Rodrigues
- ♦ Mohamed Saidant

- ♦ My-Linh Vu
- ♦ Apolline Willerval
- ♦ Anna Zeliviansky

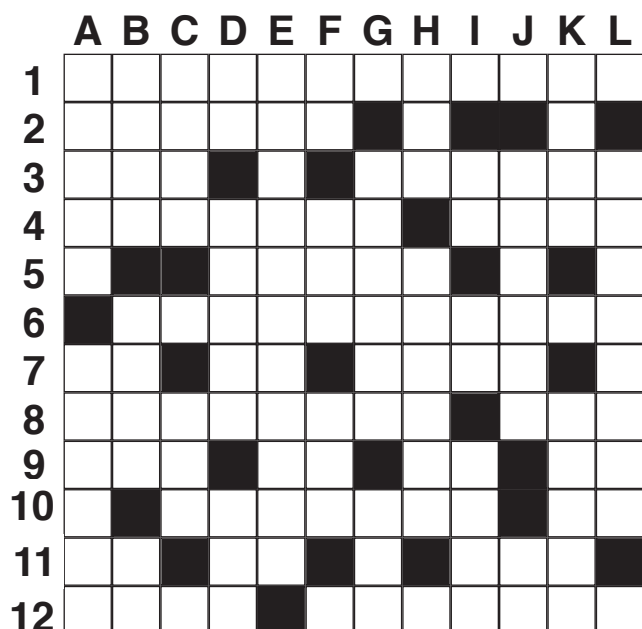
Ils se sont mariés :

- ♦ Didier Martinez et Solange Joly

Ils nous ont quittés :

- ♦ Renée Baillet veuve Pagès
- ♦ Annette Duchesne épouse Delabre
- ♦ Elna Ekelund veuve Hubert
- ♦ Jean Sablayrolles
- ♦ Maria Thomassin veuve Gauthier

Les mots croisés de Philippe Imbert



HORIZONTALEMENT :

1- On ne peut pas dire qu'on ne lui a pas donné un conseil ! -2- Poète -3- Commencent son initiation - **Leur nombre diffère au conseil municipal** -4- Rebaptise - **A légitimé le conseil municipal** -5- Ne reconnaîtra pas -6- **On leur a donné notre confiance** -7- Molybdène - Etre au présent - Vieux poète chanteur -8- **Sont nommés en commençant par le premier** - Condamnait aux travaux forcés -9- Voyelles - Lac des Pyrénées - Aère un peu - Deux retirées de cent -10- **Composé de personnes distinguées** - Hors service -11- Méritent chacun un point - On apprécie de les avoir en main - C'est un beau parleur habitué au perchoir -12- **Résultent après une consultation approfondie** - **Celle du conseil municipal permet de débattre et de décider** -

VERTICALEMENT :

A- Choisi parmi les élus - **A une salle du conseil** - **B- A connu un véritable dépouillement** - Jeu de lois - Avant nous - **C- Fait partie du petit monde** - Jeunesse ouvrière chrétienne - **D- Lettres à la ligne** - Ouest-Nord-Nord-Est-Ouest - Ex-organisation de colons - **E- Il y en a plusieurs au conseil municipal** - **F- A la mode** - Synonyme de maie - Possessif - **G- Classât par séries** - Fait de longues journées - **H- Baba devant les voleurs !** - Passai en usinage - **I- Intra-muros** - Romains - Généreux quand il vient du coeur - **J- Avalées naïvement** - Un certain rire - **K- Test inversé** - Un certain salut - **L- Périodes de réunions** -

Solution du n° 170

HORIZONTALEMENT :

1- DECHETTERIE -2- FERRONNERIES -3- OSE -4- **SOYONS TOUS** -5- RÂ - RUELLES -6- MIRO - SNU (uns) - ALA -7- **ACTEURS DE** -8- LAD - CS -9- IRIS - OH ! - IL -10- **NOTRE VILLE** -11- RB - EB - EPIES -12- EQUILIBRISTE -

VERTICALEMENT :

A- FOURMILIERE - **B- DES** - AÏ - A.R. - BQ - **C- ERES** - RADIN - **D- CR** - OCOC (coco) - S.O. - **E- HO !** - TE - TEL - **F- ENTORSE** - ORBI - **G- TN** - NUNUCHE - **H- TENSEURS** - VER - **I- ER** - TL - TIPI - **J- RIGOLADE** - LIS - **K- IE** - UELE - ILET - **L- ESISSA** (assise) - ALESE -

**LA FORCE DE TRYBA
C'EST LE BON PLAN GAGNANT !**

DU 7 AU 12 AVRIL 2014



**SUR PORTES,
FENÊTRES
ET VOILETS**

LOPAMA FERMETURES
782 av. Roger Salengro • CHAVILLE
Tél.: 01 47 50 69 04 www.tryba.com

TRYBA
FENÊTRES • PORTES • VOILETS
tryba.com



Achat
Vente
Location

Sèvres - Rive Gauche
Duplex 2 pièces terrasse,
vue verdoyante, calme,
rafraichissements à prévoir.
DPE : E Prix : 267 000 € FAI
Mandat Unique ERA



Chaville - Proche Sèvres
Beau 2 pièces de 50m2 en
bon état, séjour parqueté,
cuisine US, cave et pk ss.
DPE : E Prix : 250 000 € FAI
Mandat Unique ERA



Location - Sèvres Centre
Dans immeuble récent de
bon standing, 3 pièces deux
chambres. DPE : E. Loyer :
1450€c.c honos : 1500 €t.t.c
Mandat Unique ERA



Ouvert du mardi au samedi, de 9h30 à 12h30 et de 14h
à 19h30. **Estimation Gratuite** remise sous 48h.

ERA JLR Conseil Immobilier
97 Grande Rue - 92310 Sèvres
Tél : 01 49 66 21 90
Mail : jlr@erafrance.com

www.erafrance.com

VILLA BELLA VISTA

VISITE SUR RENDEZ-VOUS MEUDON BELLEVUE



Livraison
2ème trimestre 2014

PROGRAMME NEUF

APPARTEMENTS

T2, T3 ET T4

Balcons, jardins, parkings, caves
Bâtiment Basse Consommation, BBC
Prestations de qualité, clarté, lumière
Isolation thermique et phonique renforcées
Parquet, digicode, vidéo.



cgprom.contact@gmail.com - www.cgprom.fr

Tél. : 01 47 79 00 57



« Le danger ce n'est pas ce qu'on ignore, c'est tout ce que l'on tient pour certain et qui ne l'est pas. » Marc Twain

Le volume de ventes l'année dernière s'est établi de source notaire à 668 000 transactions dans l'immobilier ancien ; à la grande surprise des médias et des économistes !... 2014, de toute évidence, est une année qui s'avère être aussi prometteuse. Contactez-nous pour concrétiser votre projet immobilier !

Christophe Al-Youssef

Maison de ville à vendre en EXCLUSIVITÉ*



Idéalement située, dans une agréable petite rue très calme de Sèvres, avec accès immédiat aux commerces, écoles et transports, très jolie maison de ville du XIX^{ème} siècle, comprenant 9 pièces, alliant parfaitement histoire et modernité, cachet et praticité.

Habitation parfaite pour une famille.

Nombreuses options pour s'approprier l'espace et les volumes.

Possibilité d'aménager le rez-de-chaussée de la maison pour une activité professionnelle (bureau, profession libérale...).

Parking privé couvert.



Nombreuses autres Affaires exclusives* sélectionnées par nos soins... Renseignez-vous !

*L'EXCLUSIVITÉ correspond chez nous, à une étude personnalisée garante d'une vente sécurisée et de qualité.